

Общество с ограниченной ответственностью
НАУЧНО-ПРОМЫШЛЕННАЯ ГРУППА «ЭНЕРГИЯ ПРАЙМ»

192148, Санкт-Петербург, пр. Елизарова, 38, лит. А, оф. 314

тел. 8 (812) 987-40-23, 8 (812) 988-50-23

УТВЕРЖДЕНА:

Губернатором
администрации
Севастьяновского сель-
ского поселения
от 26.11.2024г.
№ 231.

**КОМПЛЕКСНАЯ СХЕМА
ОРГАНИЗАЦИИ ДОРОЖНОГО ДВИЖЕНИЯ**

СЕВАСТЬЯНОВСКОГО СЕЛЬСКОГО ПОСЕЛЕНИЯ
ПРИОЗЕРСКОГО МУНИЦИПАЛЬНОГО РАЙОНА ЛЕНИНГРАДСКОЙ ОБЛАСТИ

Шифр: КСОДД-119/24
Том: 1 из 1

РАЗРАБОТЧИК:
Генеральный директор

Ватлин
В.Н. Ватлин



Инспектор
ОМВД России
по Приозерскому району ЛО
Алексей Барто

« » _____ 2024 год

г. Санкт-Петербург,
2024 год

Взам. инв. №

Подл. и дата

Инв. № подл.

ОГЛАВЛЕНИЕ

Перв. примен.	ВВЕДЕНИЕ..... 5
Справ. №	1. ПАСПОРТ КСОДД..... 6
Подп. и дата.	2. ХАРАКТЕРИСТИКА СУЩЕСТВУЮЩЕЙ ДОРОЖНО-ТРАНСПОРТНОЙ СИТУАЦИИ..... 8
Инв.№ дубл.	2.1. Природно-климатическая характеристика..... 12
Взам. инв. №	2.1.1. Климат..... 12
Подп. и дата	2.1.2. Геолого-геоморфологическая характеристика..... 12
Инв.№ подл.	2.1.3. Гидрогеологическая и гидрогеологическая характеристика..... 13
Взам. инв. №	2.1.4. Инженерно-строительные условия..... 14
Подп. и дата	2.1.5. Ландшафт..... 15
Инв.№ подл.	2.2. Оценка социально-экономической деятельности, включая деятельность в сфере транспорта, дорожную деятельность..... 15
Взам. инв. №	2.2.1. Демографическая ситуация..... 15
Подп. и дата	2.2.2. Социальная инфраструктура..... 18
Инв.№ дубл.	2.2.3. Социально-экономическая ситуация..... 23
Взам. инв. №	2.2.4. Характеристика жилищного фонда..... 24
Подп. и дата	2.3. Результаты анализа имеющихся документов территориального планирования, планов и программ комплексного социально-экономического развития, долгосрочных целевых программ, программ комплексного развития транспортной инфраструктуры..... 27
Инв.№ подл.	2.3.1. Результаты анализа организационной деятельности органов государственной власти по организации дорожного движения..... 27
Взам. инв. №	2.3.2. Результаты анализа нормативно-правового и информационного обеспечения деятельности в сфере ОДД..... 31
Подп. и дата	2.3.3. Результаты анализа имеющихся документов территориального планирования..... 33
Инв.№ дубл.	2.4. Оценка сети дорог, оценка и анализ показателей качества содержания дорог, анализ перспектив развития дорог поселения..... 34
Взам. инв. №	2.4.1. Внешний транспорт..... 34
Подп. и дата	2.4.2. Улично-дорожная сеть..... 36
Инв.№ подл.	2.5. Оценка существующей организации движения, включая организацию движения транспортных средств общего пользования, организацию движения грузовых транспортных средств, организацию движения пешеходов и велосипедистов..... 39
Взам. инв. №	2.5.1. Оценка организации движения транспортных средств общего пользования..... 39
Подп. и дата	2.5.2. Оценка организации движения грузовых транспортных средств..... 40
Инв.№ дубл.	2.5.3. Оценка организации движения пешеходов, велосипедистов и лиц, использующих для передвижения средства индивидуальной мобильности..... 40

КСОДД-119/24

Изм.	Лист	№ докум.	Подп.	Дата
Разраб.	Ватлин			09.2024
Пров.	Щирый			09.2024
Н.контр.				
Утв.				

Оглавление

Лит.	Лист	Листов
	2	97
ООО "НПГ "ЭНЕРГИЯ ПРАЙМ"		

Перв. примен.	2.5.4. Существующие объекты дорожного сервиса.....43				
	2.6. Оценка организации парковочного пространства, оценка и анализ параметров размещения парковок 44				
Справ. №	2.7. Данные об эксплуатационном состоянии технических средств ОДД 44				
	2.8. Анализ состава парка транспортных средств и уровня автомобилизации поселения.....47				
	2.9. Оценка и анализ параметров, характеризующих дорожное движение, параметров эффективности организации дорожного движения.....47				
	2.10. Анализ прохождения маршрутов регулярных перевозок по участкам дорог, движение по которым связано с потерями времени (задержками) при движении транспортных средств.....49				
	2.11. Анализ состояния безопасности дорожного движения, результаты исследования причин и условий возникновения дорожно-транспортных происшествий.....51				
	2.12. Оценка финансирования деятельности по организации дорожного движения.....53				
	3. МЕРОПРИЯТИЯ ПО ОРГАНИЗАЦИИ ДОРОЖНОГО ДВИЖЕНИЯ.....55				
	3.1. Предложения по разделению транспортных средств на однородные группы в зависимости от категорий транспортных средств, скорости направления движения, распределения их по времени движения.....56				
	3.2. Предложения по повышению пропускной способности дорог, в том числе посредством устранения условий, способствующих созданию помех для дорожного движения или создающих угрозу его безопасности, формированию кольцевых пересечений и примыканий дорог, реконструкции перекрестков и строительства транспортных развязок56				
	3.3. Предложения по оптимизации светофорного регулирования, управлению светофорными объектами, включая адаптивное управление.....56				
	Подп. и дата.	3.4. Предложения по согласованию (координации) работы светофорных объектов (светофоров).....58			
3.5. Предложения по развитию инфраструктуры в целях обеспечения движения пешеходов, велосипедистов и лиц, использующих для передвижения средства индивидуальной мобильности, в том числе строительству и обустройству пешеходных переходов59					
3.6. Предложения по введению приоритета в движении маршрутных транспортных средств.59					
3.7. Предложения по развитию парковочного пространства (в т.ч. за пределами дорог).....59					
3.8. Предложения по введению временных ограничений или прекращения движения транспортных средств60					
3.9. Предложения по применению реверсивного движения и организации одностороннего движения транспортных средств на дорогах и участках, перечню пересечений, примыканий и участков дорог, на которых необходимо введение светофорного регулирования.....60					
3.10. Предложения по обеспечению транспортной и пешеходной связанности территорий.....61					
3.11. Предложения по организации движения маршрутных транспортных средств62					
Инв.№ дубл.					
Взам. инв. №					
Подп. и дата					
Инв.№ подл.	КСОДД-119/24				
	Изм.	Лист	№ докум.	Подп.	
	Разраб.	Ватлин		09.2024	
	Пров.	Щирый		09.2024	
	Н.контр.				
Утв.					
Оглавление			Лит.	Лист	Листов
				3	97
			ООО "НПГ "ЭНЕРГИЯ ПРАЙМ"		

Перв. примен.	3.12. Предложения по организации или оптимизации системы мониторинга дорожного движения, установке детекторов транспорта, организации сбора и хранения документации по организации дорожного движения.....62								
	3.13. Предложения по совершенствованию системы информационного обеспечения участников дорожного движения.....64								
Справ. №	3.14. Предложения по организации пропуска транзитных и (или) грузовых транспортных средств, включая предложения по организации движения тяжеловесных и (или) крупногабаритных транспортных средств, транспортных средств, осуществляющих перевозку опасных грузов, а также по допустимым весогабаритным параметрам таких средств.....66								
	3.15. Предложения по скоростному режиму движения транспортных средств на отдельных участках дорог или в различных зонах67								
	3.16. Предложения по обеспечению благоприятных условий для движения инвалидов.....67								
	3.17. Предложения по обеспечению маршрутов движения детей к образовательным организациям.....67								
	3.18. Предложения по развитию сети дорог, дорог или участков дорог, локально-реконструкционным мероприятиям, повышающим эффективность функционирования сети дорог в целом.....68								
	3.19. Предложения по расстановке в автоматическом режиме средств фото- и видеofиксации нарушений Правил дорожного движения Российской Федерации.....69								
	4. ПЕРЕЧЕНЬ, СРОКИ РЕАЛИЗАЦИИ И ОЦЕНКА ОБЪЕМОВ ФИНАНСИРОВАНИЯ МЕРОПРИЯТИЙ ПО ОРГАНИЗАЦИИ ДОРОЖНОГО ДВИЖЕНИЯ.....70								
Подп. и дата.	5. ОЦЕНКА ЭФФЕКТИВНОСТИ МЕРОПРИЯТИЙ ПО ОРГАНИЗАЦИИ ДОРОЖНОГО ДВИЖЕНИЯ.....85								
	5.1. Предложения по институциональным преобразованиям, совершенствованию нормативного правового, нормативно-технического, методического и информационного обеспечения деятельности в сфере организации дорожного движения.....89								
	5.2. Управление и контроль над ходом реализации КСОДД.....89								
	5.2.1. Ответственность за реализацию КСОДД.....89								
	5.2.2. План график работ по реализации КСОДД.....91								
Инв.№ дубл.	5.2.3. Порядок предоставления отчетности по выполнению КСОДД.....91								
	5.2.4. Порядок и срок и корректировки КСОДД.....93								
	ЗАКЛЮЧЕНИЕ.....94								
Взам. инв. №	ПРИЛОЖЕНИЕ 1. Ответ ГУ МВД России по СПб и ЛО о количестве автотранспортных средств.....95								
	ПРИЛОЖЕНИЕ 2. Выкопировка из карточек ДТП за 2023 год и 8 месяцев 2024 года.....96								
	ПРИЛОЖЕНИЕ 3. Список карточек ДТП за 2023 год и 8 месяцев 2024 года97								
Инв.№ подл.	КСОДД-119/24								
	Изм.	Лист	№ докум.	Подп.	Дата	Оглавление	Лит.	Лист	Листов
Разраб.	Ватлин			09.2024			4	97	
Пров.	Щирий			09.2024					
Н.контр.									
Утв.									
							ООО "НПГ "ЭНЕРГИЯ ПРАЙМ"		

ВВЕДЕНИЕ

Объектом исследования является транспортный комплекс Севастьяновского сельского поселения Приозерского муниципального района Ленинградской области, включая улично-дорожную сеть (вне зависимости от типа собственности) и объекты транспортной инфраструктуры.

Целью работы является разработка программы мероприятий, направленной на повышение безопасности и эффективности организации дорожного движения (ОДД) на территории Севастьяновского сельского поселения. Разработанные в КСОДД мероприятия представляют собой целостную систему технически, экономически и экологически обоснованных мер организационного характера, взаимосвязанных с документами территориального планирования и документацией по планировке территории.

Область применения – организация дорожного движения на улично-дорожной сети Севастьяновского сельского поселения.

Разработка КСОДД базируется на следующих принципах:

1. учет долгосрочных стратегических направлений развития и совершенствования деятельности в сфере ОДД на территории, в отношении которой осуществляется разработка КСОДД;
2. использование мероприятий ОДД, обеспечивающих наибольшую эффективность процесса передвижения транспортных средств и пешеходов при минимизации затрат и сроков их реализации;
3. использование технологий и методов, соответствующих передовому отечественному и зарубежному опыту в сфере ОДД;
4. обеспечение комплексности при решении проблем ОДД.

Выполненные в 2024 году натурные исследования территории Севастьяновского сельского поселения использованы для разработки данной Комплексной схемы организации дорожного движения Севастьяновского сельского поселения Приозерского муниципального района Ленинградской области.

Задачи, поставленные перед разработчиком:

- упорядочение и улучшение условий дорожного движения транспортных средств и пешеходов;
- повышение пропускной способности дорог и эффективности их использования;
- снижение экономических потерь при осуществлении дорожного движения транспортных средств и пешеходов;
- снижение негативного воздействия от автомобильного транспорта на окружающую среду.

КСОДД разрабатывается и утверждается на срок не менее 15 лет либо на срок действия документов стратегического планирования на территории, в отношении которой осуществляется разработка КСОДД.

Корректировка КСОДД осуществляется в случае изменения дорожно-транспортной ситуации, но не реже чем один раз в пять лет.

КСОДД разработан в соответствии с Приказом Министерства транспорта РФ от 30.07.2020 г. №274 «Об утверждении Правил подготовки документации по организации дорожного движения», а также на основании информации, собранной непосредственно на улично-дорожной сети в процессе полевых обследований и изысканий с использованием сведений об элементах дорог, содержащихся в документации заказчика. При проведении работ применялись сертифицированные и аттестованные приборы, инструменты и средства измерений, включенные в государственный реестр средств измерений.

Инв.№ подл.	Подп. и дата	Взам. инв. №	Инв.№ дубл.	Подп. и дата	Лист
Изм	Лист	№ докум.	Подп.	Дата	КСОДД-119/24

1. ПАСПОРТ КСОДД

Наименование КСОДД	Комплексная схема организации дорожного движения Севастьяновского сельского поселения Приозерского муниципального района Ленинградской области (далее КСОДД).
Основание для разработки КСОДД	<ul style="list-style-type: none"> – «Градостроительный кодекс Российской Федерации» от 29.12.2004 №190-ФЗ; – Федеральный закон от 29.12.2017 №443-ФЗ «Об организации дорожного движения в Российской Федерации и о внесении изменений в отдельные законодательные акты Российской Федерации»; – Приказ Министерства транспорта РФ от 30.07.2020 г. №274 «Об утверждении Правил подготовки документации по организации дорожного движения»; – Устав Севастьяновского сельского поселения Приозерского муниципального района Ленинградской области.
Заказчик КСОДД	Администрация Севастьяновского сельского поселения Приозерского муниципального района Ленинградской области.
Разработчик КСОДД	<p>ООО «Научно-Промышленная Группа «ЭНЕРГИЯ ПРАЙМ»</p> <p>Юридический адрес: 192148, Российская Федерация, г. Санкт-Петербург, пр. Елизарова, д. 38, литера А, офис 314</p> <p>Контакты: 8 (812) 988-50-23, ENERGIYA-PRIME@yandex.ru</p>
Цели и задачи КСОДД	<p>КСОДД должна обеспечивать:</p> <ul style="list-style-type: none"> – безопасность, качество и эффективность транспортного обслуживания населения, а также юридических лиц и индивидуальных предпринимателей, осуществляющих экономическую деятельность (далее – субъекты экономической деятельности), на территории поселения; – доступность объектов транспортной инфраструктуры для населения и субъектов экономической деятельности в соответствии с нормативами градостроительного проектирования поселения; – развитие транспортной инфраструктуры в соответствии с потребностями населения в передвижении, субъектов экономической деятельности – в перевозке пассажиров и грузов на территории поселения (далее – транспортный спрос); – развитие транспортной инфраструктуры, сбалансированное с градостроительной деятельностью в поселении; – условия для управления транспортным спросом; – создание приоритетных условий для обеспечения безопасности жизни и здоровья участников дорожного движения по отношению к экономическим результатам хозяйственной деятельности; – создание приоритетных условий движения транспортных средств общего пользования по отношению к иным транспортным средствам; – условия для пешеходного и велосипедного передвижения населения; – эффективность функционирования действующей транспортной инфраструктуры.
Показатели оценки эффективности ОДД	<ul style="list-style-type: none"> – снижение удельного веса дорог, нуждающихся в капитальном ремонте (реконструкции) до 12,925% к 2035 году; – снижение доли дорог, не отвечающих нормативным требованиям, до 27% к 2035 году;

Инд.№ подл.	Подп. и дата.
Взам. инв. №	Инд.№ дубл.
Подп. и дата	

	– прирост протяженности дорог к 2035 году на 3,5 км.
Сроки и этапы реализации КСОДД	КСОДД разрабатывается и утверждается на срок не менее 15 лет либо на срок действия документов стратегического планирования на территории, в отношении которой осуществляется разработка КСОДД. Корректировка КСОДД осуществляется в случае изменения дорожно-транспортной ситуации, но не реже чем один раз в пять лет. Сроки реализации КСОДД: 2024–2035 годы, в том числе по этапам реализации: 1 этап: 2024 – 2035 годы (с разбивкой по годам);
Описание запланированных мероприятий по ОДД	– установка дополнительных технических средств организации дорожного движения; – установка уличного освещения в населенных пунктах; – приведение дорог в нормативное состояние; – асфальтирование дорог с грунтовым покрытием.
Объемы и источники финансирования КСОДД	Общий объем финансирования мероприятий за период 2024–2035 гг. составляет 853707,68 тыс. руб. , в том числе по источникам финансирования: – бюджет Ленинградской области – 234258,92 тыс. руб.; – бюджет Приозерского муниципального района – 546079,21 тыс. руб.; – бюджет Севастьяновского сельского поселения 57119,55 тыс. руб.; – прочие источники финансирования – 16250,00 тыс. руб. Из них, по годам реализации КСОДД: – 2024 год – 2462,30 тыс. рублей; – 2025 год – 4047,58 тыс. рублей; – 2026 год – 8067,10 тыс. рублей; – 2027 год – 5892,60 тыс. рублей; – 2028 год – 6526,90 тыс. рублей; – 2029 год – 97611,57 тыс. рублей; – 2030 год – 63849,43 тыс. рублей; – 2031 год – 23988,94 тыс. рублей; – 2032 год – 122848,03 тыс. рублей; – 2033 год – 101632,41 тыс. рублей; – 2034 год – 243391,62 тыс. рублей; – 2035 год – 173389,20 тыс. рублей. Объемы финансирования по проектам КСОДД носят прогнозный характер и подлежат ежегодному уточнению, исходя из возможностей бюджетов различных уровней и степени реализации мероприятий. Для определения объемов финансирования используются следующие нормативные документы: – НЦС 2024 года. Укрупненные нормативы цены строительства; – Территориальные единичные расценки на ремонтно-строительные работы ТЕРр-2001 СПб; – Справочник базовых цен на проектные работы для строительства “Автомобильные дороги общего пользования”.

Инв.№ подл.	Подп. и дата.
Взам. инв. №	Инв.№ дубл.
Подп. и дата	

Изм.	Лист	№ докум.	Подп.	Дата
------	------	----------	-------	------

КСОДД-119/24

Лист

7

2. ХАРАКТЕРИСТИКА СУЩЕСТВУЮЩЕЙ ДОРОЖНО-ТРАНСПОРТНОЙ СИТУАЦИИ

Сбор информации для анализа и оценки сложившейся ситуации по организации дорожного движения на территории Севастьяновского сельского поселения проводился путем изучения документации предоставленной администрацией поселения, а также путем проведения натурных исследований.

Современное общество характеризуется постоянным ростом потребностей в перевозках пассажиров и грузов, это влечет за собой возрастание нагрузки на транспортные сети. При этом развитие любого города или региона в Российской Федерации регламентируется соответствующими генеральными планами развития, разрабатываемыми на перспективный срок порядка 20 лет. Генеральные планы состоят из двух важнейших составных частей: схемы территориального зонирования и транспортной схемы. При разработке транспортной схемы проектировщики выполняют оценки корреспонденций (потребностей в перемещении пассажиров и грузов) между различными транспортными районами города (для генплана города) или между населёнными пунктами (для генплана региона). После того как корреспонденции оценены, они переносятся на запроектированный вариант транспортной сети, и для каждого участка дороги от перекрестка до перекрестка оценивается интенсивность движения – количество автомобилей, которое будет проезжать в обе стороны за 1 ч. Весь процесс оценки интенсивности движения называется моделированием транспортных потоков.

В соответствии с принятыми в Российской Федерации СНиП оценки интенсивности выполняются согласно «Руководству по прогнозированию интенсивности движения на автомобильных дорогах». По сути, в нём рекомендуется брать обобщённые нормативные характеристики типичного населённого пункта и, исходя из этого, оценивать количество передвижений на автомобиле с разными целями. При этом практически игнорируется реальная структура транспортной сети, а транспортный поток представляет собой стационарное явление, обладающее средней скоростью, плотностью и интенсивностью движения. Такой подход называется макро моделированием или моделированием на макроуровне. Главным его достоинством является возможность оценки транспортных потоков в масштабах всего города или региона. Модели, полученные в результате этого подхода, называются макроскопическими моделями.

Принципиально другим подходом к оценке интенсивности движения является микро моделирование (моделирование на микроуровне), когда учитывается каждый отдельный автомобиль, движение которого моделируется во времени с учетом средств регулирования движения и других автомобилей. Применение микро моделирования предполагает рассмотрение отдельно взятого автомобиля как объекта, обладающего индивидуальным набором характеристик, учитывающих психологию водителя, конструктивные особенности автомобиля и т.д. За основу этого подхода взято предположение о наличии функциональной зависимости между отдельными характеристиками потока, такими, как скорость и дистанция между соседними автомобилями в потоке. В рамках этого подхода используются две модели транспортных потоков: модель следования за лидером и статистическая модель. Эти модели называются микро скопическими.

На сегодняшний день программная реализация такого подхода тратит слишком много процессорного времени и оперативной памяти из-за огромного числа реально моделируемых автомобилей. Поэтому такой подход практически неприменим для городов и регионов. С другой

Инв.№ подл.	Подп. и дата.
Взам. инв. №	Инв.№ дубл.
Подп. и дата	

Изм.	Лист	№ докум.	Подп.	Дата	КСОДД-119/24	Лист
						8

стороны, микро моделирование обладает высокой точностью получаемых оценок, позволяет достаточно точно оценивать такие важные параметры, как качество работы средств регулирования дорожного движения, расчет эффективности перестроения перекрестка и многое другое.

Задачи макро- и микро моделирования:

Среди задач моделирования транспортных потоков можно выделить следующие основные задачи:

- Оценка различных вариантов строительства.
- Оценка проектных решений и расчет эффективности инвестиций.
- Совершенствование организации и обеспечение безопасности движения.

Решение данных задач представляет интерес для конечного пользователя. При решении этих задач можно прийти к более мелким подзадачам, которые, в свою очередь, могут быть решены с помощью микро- или макро моделирования.

В рамках макро моделирования решаются следующие задачи:

- Определение нагрузки на отдельные сегменты транспортной сети.
- Расчет предполагаемого перераспределения потоков транспорта при изменении структуры транспортной сети.
- Расчет влияния введения экономических санкций на использование различных сегментов транспортной сети (к примеру платный въезд в определенные зоны).
- Расчет перераспределения потоков транспорта при добавлении новых сегментов в транспортную сеть.

Микро моделирование, в свою очередь, решает задачи:

- Получения точной траектории движения, с учетом средств организации движения.
- Направлений движения по полосам.
- Возможности перестроения между полосами, наличия аварийных ситуаций и заторов.
- Моделирование движения транспортных средств по видам (легковые автомобили, грузовики, автобусы, троллейбусы, трамваи, мотоциклы, велосипеды).
- Оценка эффективности перепланировки различных сегментов транспортной сети (перепланировка перекрестка, группы перекрестков, изменение ширины проезжей части, изменение режима светофорного регулирования).

Инв.№ подл.	Подп. и дата.
	Инв.№ дубл.
	Взам. инв. №
	Подп. и дата

Изм.	Лист	№ докум.	Подп.	Дата

КСОДД-119/24

Общая характеристика поселения:

Севастьяновское сельское поселение находится на севере муниципального образования Приозерский муниципальный район Ленинградской области. Граница Севастьяновского сельского поселения проходит по смежеству:

- в южной части с Мельниковским и Ларионовским сельскими поселениями;
- на востоке - с Приозерским и Кузнечинским городскими поселениями муниципального образования Приозерский муниципальный район Ленинградской области;
- на западе с Выборгским муниципальным районом Ленинградской области;
- в северной части - с Республикой Карелия.

Численность постоянного населения Севастьяновского сельского поселения на 01.01.2024 года составила 721 чел.

Областным законом от 01.08.2004 года № 50-оз «Об установлении границ и наделении соответствующим статусом муниципального образования Приозерский муниципальный район и муниципальных образований в его составе» муниципальному образованию был присвоен статус сельского поселения. Система расселения Севастьяновского сельского поселения представлена 9 сельскими населенными пунктами: поселками Берёзово, Богатыри, Гранитное, Заветное, Проточное, Севастьяново, Степанянское, Шушино, Яровое.

Поселок Севастьяново является административным центром Севастьяновского сельского поселения. Расположен в 35 км от административного центра муниципального образования Приозерский муниципальный район - города Приозерск и в 180 км от административного центра Ленинградской области - города Санкт-Петербург.

Климат территории - умеренно-континентальный влажный. Севастьяновское сельское поселение имеет выход к Ладожскому озеру, на его территории имеется ряд озер, реки и заливы. Минерально-сырьевые ресурсы представлены месторождениями строительных и облицовочных камней, песчано-гравийного материала, глин, сапропеля, торфа. Ресурсный потенциал сельского поселения дополняют лесные ресурсы.

На территории Севастьяновского сельского поселения действует сельскохозяйственное предприятие СХТП «Кузнечное» и промышленное предприятие ООО «Орика».

Историческая справка:

Поселок Севастьяново впервые упоминается в писцовой книге Водской пятины 1568 г. под названием деревня Каукола (по личному имени Кауко). Это наименование сохранялось вплоть до 1948 г., когда деревне присвоили новое наименование Севастьяново в честь Героя Советского Союза Алексея Тихоновича Севастьянова, погибшего в воздушном бою 23.04.1942. В советское время деревня Севастьяново стала поселком.

Инв.№ подл.	Подп. и дата.
Взам. инв. №	Инв.№ дубл.

Изм.	Лист	№ докум.	Подп.	Дата
------	------	----------	-------	------

КСОДД-119/24



Рисунок 2.1 – Территориальное расположение Севаст'яновского сельского поселения



Рисунок 2.2 – Расположение Административного центра – п. Севаст'яново

Инв.№ подл.	Подп. и дата.
Взам. инв. №	Инв.№ дубл.
Подп. и дата	

Изм.	Лист	№ докум.	Подп.	Дата
------	------	----------	-------	------

КСОДД-119/24

2.1. Природно-климатическая характеристика

2.1.1. Климат

Территория Севастьяновского сельского поселения, как и всего муниципального образования Приозерский муниципальный район, характеризуется умеренно-континентальным влажным климатом. Воздушные массы, приходящие с северо-запада, приносят летом часто влажную пасмурную и умеренно-дождливую погоду, зимой – значительное потепление и оттепели. Большое влияние на климат и погодные условия оказывает пересеченный рельеф, обуславливающий высокое количество среднегодовых осадков.

Зима мягкая, но продолжительная. Для зимы, особенно для декабря, обычны пасмурная погода и оттепель. Самый холодный месяц года февраль. Осадки зимой выпадают часто.

Весна из-за частых возвратов холодов протекает медленно. Снежный покров задерживается до 20 апреля. В это время почва начинает оттаивать и температура воздуха быстро повышается. Последние заморозки заканчиваются обычно в начале июня.

Лето – умеренно теплое и сравнительно короткое. Заканчивается обычно во второй декаде сентября. Самый теплый месяц – июль со средней температурой воздуха 16–17°C и максимальной до 32–34°C. Летом возможны похолодания. Количество осадков в летние месяцы наибольшее в течение года. Летние ливни часто сопровождаются грозами.

Осень наступает в середине сентября. Понижение температуры воздуха от 10°C до 0°C происходит медленно. Осень – самый неблагоприятный период года. Преобладает пасмурная, ветреная и ненастная погода, часто бывают туманы.

Ветровой режим территории характеризуется преобладанием в течение всего года и особенно зимой юго-западных и южных ветров. Летом ветер более неустойчив по направлению. Среднегодовая скорость ветра 2–2,3 м/с с максимумом зимой – 3–4 м/с, и минимумом летом (2,5–3 м/с). На открытом побережье Ладожского озера зимой средние скорости ветра возрастают до 5–6 м/с, а летом до 4–5 м/с.

Выводы:

В соответствии с климатическим районированием территории страны для строительства Севастьяновское сельское поселение, как и вся территория муниципального образования Приозерский муниципальный район, попадает в подрайон II В умеренного климата.

Климатические условия позволяют выращивать зерновые на фураж, кормовые культуры, многолетние травы.

2.1.2. Геолого-геоморфологическая характеристика

В геологическом плане Севастьяновское сельское поселение характеризуется тем, что расположено в северной части муниципального образования Приозерский муниципальный район, где кристаллические породы Балтийского щита выходят непосредственно на дневную поверхность или перекрываются только четвертичными отложениями.

На территории сельского поселения в пределах Центральной группы месторождений Карельского перешейка находятся следующие: часть Ояярвинской и Заветнинская гранитные

Инд. № подл.	Подп. и дата
Взам. инв. №	Инд. № дубл.
Подп. и дата	Подп. и дата

Изм.	Лист	№ докум.	Подп.	Дата
------	------	----------	-------	------

КСОДД-119/24

интрузии, сложенные порфировидными красновато-серыми и красными микроклиновыми гранитами каарлахтинского типа.

В геологическом строении участвуют отложения четвертичной системы, представленные современными техногенными образованиями, озерными илами, верхнечетвертичными озерно-ледниковыми суглинками, ледниковыми галечниковыми и валунными грунтами, подстилаемыми архейскими гранитами.

Характерной особенностью рельефа является чередование вытянутых скалистых гряд (сельг) с глубокими ложбинами между ними. Поверхность сельг сглажена ледником, склоны покатые, но в отдельных местах они обрываются крутыми, местами отвесными, уступами высотой до 20 метров. Максимальные абсолютные отметки достигают 80 метров (в районе озера Ручьево) при преобладающих высотах – 10–15 метров. Вершины и склоны сельг часто обнажены или покрыты маломощным плащом четвертичных отложений, главным образом валунной супесью. На днищах межсельговых понижений преобладают суглинки и глины, реже пески и супеси, мощность которых колеблется от нескольких десятков сантиметров до 2–3 метров.

К межсельговым понижениям часто приурочены мелкие «висячие» болота, а также многочисленные мелкие озера, соединяющиеся узкими протоками. Озера эти очень живописны, благодаря скалистым высоким берегам. Одному из таких озер (оз. Ястребиное) присвоен статус комплексного памятника природы регионального значения.

Выводы:

Территория сельского поселения характеризуется пересеченным рельефом. Подстилающими породами являются древние докембрийские горные породы, выходы на поверхность которых являются особенностью данной территории. Межсельговые понижения, как правило, заполнены суглинками и глинами, реже песками и супесями.

2.1.3. Гидрогеологическая и гидрогеологическая характеристика

К межсельговым ложбинам приурочены многочисленные озера, соединенные реками-протоками. Речная сеть густая, но слабо разработанная; русла часто пролегают в скальных породах, изобилуют порогами и стремнинами. Благодаря высокой озерности территории речной сток хорошо зарегулирован – расходы рек довольно равномерно распределяются по сезонам. Среди озер Севастьяновского сельского поселения есть как мелководные, интенсивно зарастающие, так и глубокие.

На востоке Севастьяновское сельское поселение имеет выход к крупнейшему пресному водоему Европы – Ладожскому озеру (площадь 17 700 кв. км). Озеро доступно для судов, входит в систему Волго-Балтийского водного пути. Грунт дна озера вблизи берегов песчано-каменистый, в глубоководных местах илистый. Побережье почти на всем протяжении сильно изрезано узкими, глубоко вдающимися в сушу заливами. Берега преимущественно высокие, крутые, местами со скалистыми обрывами высотой до 50 м, в прибрежье на севере много островов. Остальные озера сельского поселения площадью до 5 кв. км. Наиболее крупные из них – Вуокса (частично на территории Севастьяновского сельского поселения), Богатырское, Бобровское, Невское и Большое Заветное. Озера вытянуты в северо-западном направлении; глубины их достигают до 20 м. Крутые берега, образованные склонами сельг, поднимаются почти на такую же высоту. В мелководных частях, постепенно переходящих в склоны ложбин,

Инд.№ подл.	Подп. и дата	Взам. инв. №	Инд.№ дубл.	Подп. и дата.	КСОДД-119/24					Лист
										13
Изм	Лист	№ докум.	Подп.	Дата						

наблюдается интенсивное зарастание хвощем, осокой и тростником. Часто мелководные озера частично заторфованы.

В гидрогеологическом отношении Севастьяновское сельское поселение расположено в пределах гидрогеологической структуры Балтийского бассейна трещинных и трещинно-жильных вод, охватывающего северную часть муниципального образования Приозерский муниципальный район. Основной источник подземной воды – Гдовский (Вендский) водоносный горизонт, расположенный на глубине порядка 70–100 м; минерализация менее 1 г/л. В озерно-ледниковых песках содержатся грунтовые воды, образующие многочисленные, но малообильные выходы у подножия склонов; зеркало их лежит на глубине 1–10 м. Довольно обильные напорные воды содержатся в межморенных отложениях (пески с гравием и галькой). Максимально возможный эксплуатационный дебит не более 10 л/с.

Выводы:

Рассматриваемая территория характеризуется густой гидрографической сетью, часть из которой входит в озерно-речную систему Вуокса.

2.1.4. Инженерно-строительные условия

Территории благоприятные для градостроительного освоения (занимают 26,3% территории сельского поселения) представлены дренированными равнинами, сложенными устойчивыми грунтами, с уклоном поверхности не более 5% и уровнем залегания грунтовых вод не менее 2 м от поверхности. Отмечается локальное развитие опасных физико-геологических процессов. Участки фрагментарно развиты по всей территории сельского поселения, но преобладают в юго-восточной части рассматриваемой территории.

Территории ограниченно благоприятные для градостроительного освоения (занимают 69,5% территории Севастьяновского сельского поселения):

- плоские переувлажненные равнины с характерным близким залеганием грунтовых вод и активными процессами заболачивания; грунты оснований представлены валунными и щебнистыми супесями и песками, безвалунными и галечными песками и супесями, безвалунными глинами и суглинками, маломощным торфом (до 0,5 м);
- холмистый рельеф с уклонами поверхности до 15 %, заболоченными понижениями, нередко с процессами торфообразования; на склонах – активное развитие эрозионных процессов; грунты оснований представлены песчано- и супесчано-валунными отложениями с обилием валунов на поверхности;
- выходы скальных пород на поверхность, уклоны крутизной до 20 %, заболоченные внутрисельговые равнины; грунты оснований сложены кристаллическими породами, местами перекрытыми маломощным чехлом элювия и делювия, представленного валунными супесями и суглинками. Это большая часть территории Севастьяновского сельского поселения, охватывает его северное, южное и западное направления.

Территории неблагоприятные для градостроительного освоения (занимают 4,2% территории сельского поселения):

- болота с мощностью торфа более 0,5 м;
- карьеры в окрестностях п. Степанянское и п. Богатыри.

Инв.№ подл.	Подп. и дата.
	Инв.№ дубл.
	Взам. инв. №
	Подп. и дата

Изм.	Лист	№ докум.	Подп.	Дата
------	------	----------	-------	------

КСОДД-119/24

2.1.5. Ландшафт

Ландшафты Севастьяновского сельского поселения представлены в основном вершинами и склонами сельг, волнистыми слабонаклонными равнинами с близким залеганием кристаллических пород, окультуренными пологонаклонными террасами на безвалунных суглинках и глинах. Центр муниципального образования – п. Севастьяново – располагается в основном на окультуренных пологонаклонных террасах на безвалунных суглинках и глинах, склонах сельг с чехлом делювия и морены.

Из растительности здесь преобладают мелколиственно-сосновые кустарничково-травяные леса, скальные комплексы с редкими соснами и чередованием лишайниковых, кустарничково-зеленомошных и кустарничково-сфагновых ассоциаций, а также сосняки с березой кустарничково-зеленомошные.

Выводы:

На основе анализа ландшафтных условий Севастьяновского сельского поселения были выделены территории наиболее пригодные для различных видов деятельности.

Территории наиболее благоприятные для градостроительного освоения занимают очень небольшую часть Севастьяновского сельского поселения и приурочены, в основном, к равнинным участкам ландшафта.

Участки пригодные для ведения сельского хозяйства также незначительны и представлены мозаично. Это, по большей части, территории слабоволнистых равнин.

По ландшафтным условиям развитие рекреации наиболее благоприятно практически на всей территории Севастьяновского сельского поселения за исключением его юго-восточной части.

2.2. Оценка социально-экономической деятельности, включая деятельность в сфере транспорта, дорожную деятельность.

2.2.1. Демографическая ситуация

Существующее положение:

Основными факторами, определяющими численность населения, является естественное движение (естественный прирост-убыль) населения, складывающееся из показателей рождаемости и смертности, а также механическое движение населения (миграция).

Необходимо отметить, что в отдельных населенных пунктах практически отсутствует постоянное население, только в летнее время население деревень формируется из сезонно проживающих и отдыхающих жителей. Таким образом, для поселения характерно сезонное колебание численности населения.

Таблица 2.2.1

Динамика численности населения по годам на 01 января

Год	2013	2014	2015	2016	2017	2018	2019	2020	2021	2022	2023	2024
Численность	807	789	777	799	744	740	739	728	749	653	724	721

Инд.№ подл.	Подп. и дата.
Взам. инв. №	Инд.№ дубл.

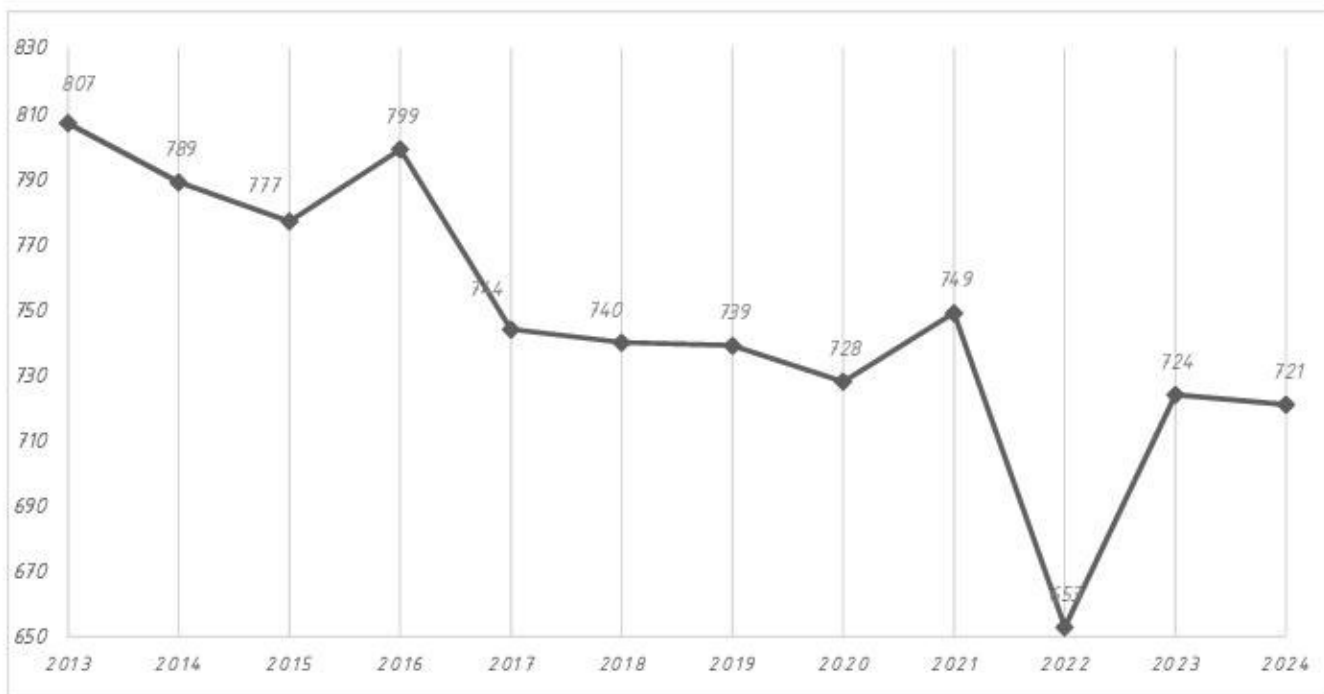


Рисунок 2.2.1 – Динамика изменения численности населения за период 2013–2024 годы

Для населения Севастьяновского сельского поселения характерна депопуляция, что обусловлено отрицательным естественным приростом. В возрастной структуре доля населения моложе трудоспособного возраста в два раза выше среднего показателя по муниципальному образованию Приозерский муниципальный район. В то же время, доля лиц моложе и старше трудоспособного возраста в сельском поселении равна доле трудоспособного населения, что приводит к высокому значению показателя демографической нагрузки.

Ситуацию в сфере занятости в целом по муниципальному образованию нельзя считать благополучной: уровень безработицы выше среднерайонного показателя, более 60% работающего населения занято за пределами сельского поселения.

Перспективное положение:

До 2035 года демографическая ситуация в Севастьяновском сельском поселении должна улучшиться и будет характеризоваться сокращением показателя естественной убыли населения. Рождаемость, предположительно, будет увеличиваться, смертность же будет постепенно сокращаться. Развитие новых производств, малого и среднего предпринимательства будет способствовать созданию новых рабочих мест и сокращению численности выходящих из поселения, что приведет к устойчивому положительному миграционному сальдо.

Возможны два сценария экономического развития территории Севастьяновского сельского поселения: стабильный и пессимистичный. В основе вариантов заложено освоение предлагаемых в проекте генерального плана новых промышленных площадок. Стабильный вариант возможен в случае активного развития производственной деятельности и достижения в довольно короткие сроки полного освоения планируемых производственных площадок. Однако экономическое развитие сельского поселения может происходить не столь быстрыми темпами. За счет более умеренных темпов развития промышленного и агропромышленного комплекса предполагается меньший приток мигрантов и, следовательно, более низкие показатели

Инв.№ подл.	Подп. и дата.
Взам. инв. №	Инв.№ дубл.
Подп. и дата	

Изм.	Лист	№ докум.	Подп.	Дата
------	------	----------	-------	------

естественного прироста, т.к. рост рождаемости также зависит и от их количества. Исходя из этого, был сформирован второй – пессимистичный вариант развития поселения.

Таким образом, перспективную численность населения Севастьяновского сельского поселения будут определять не только демографические тенденции последнего времени. Одним из наиболее важных факторов, который окажет влияние на увеличение численности населения сельского поселения, является формирование на его территории новых промышленных площадок и возобновление деятельности сельскохозяйственного предприятия.

В проекте Схемы территориального планирования муниципального образования Приозерский муниципальный район, настоящим проектом рассматривается два варианта перспективной численности населения.

Таблица 2.2.2

Варианты демографического прогноза, тыс. чел.

Территория	Вариант 1 (стабильный)		Вариант 2 (пессимистичный)	
	Исходный год	2035 г.	Исходный год	2035 г.
Севастьяновское сельское поселение	0,721	0,84	0,721	0,74

С учетом создания новых рабочих мест при стабильном варианте прогнозируется незначительное превышение численности населения (на 100 чел.) над пессимистичным вариантом, который был рассмотрен в проекте Схемы территориального планирования муниципального образования Приозерский муниципальный район. Поскольку общий рост численности населения по стабильному варианту на расчетный срок не превышает 5%, в поселении не возникает потребности в новых объектах социальной инфраструктуры местного значения муниципального образования Приозерский муниципальный район, помимо тех, которые были предусмотрены проектом Схемы.

В проекте генерального плана принят стабильный вариант демографического развития. Общее число постоянного зарегистрированного населения на расчетный срок (2035 г.) составит 0,84 тыс. чел.

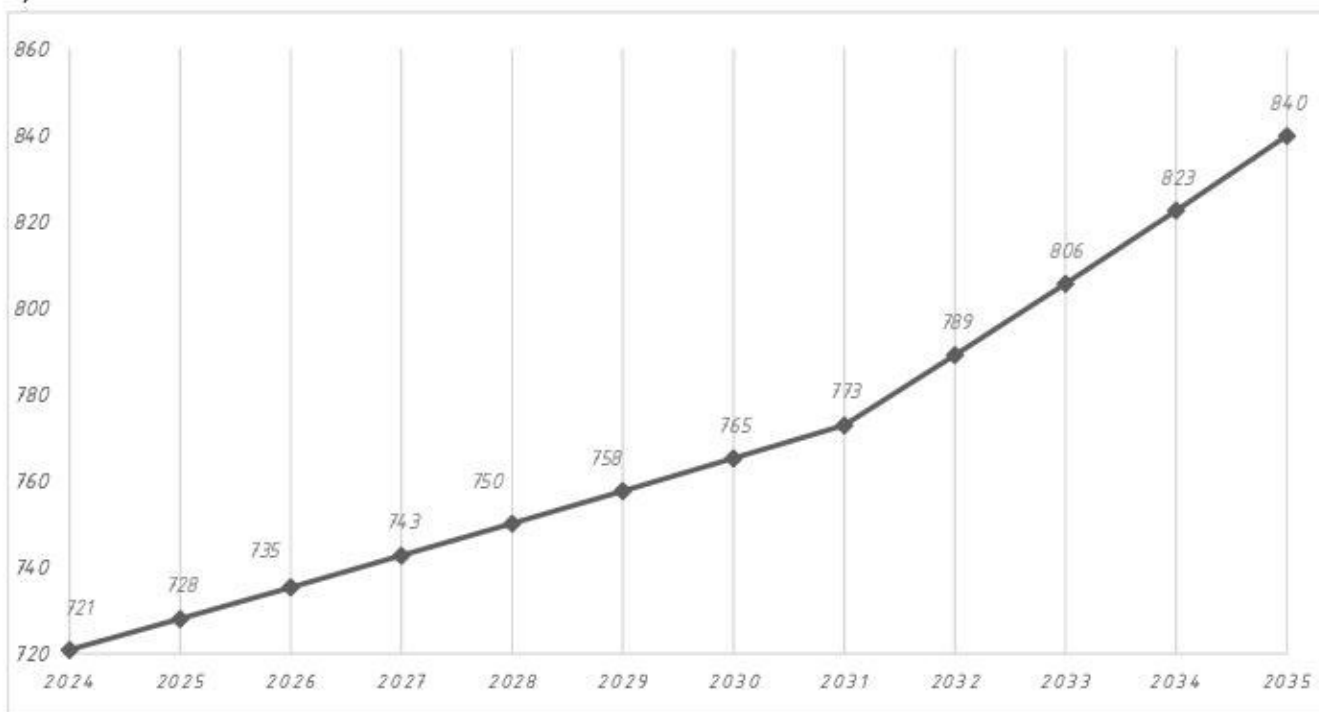


Рисунок 2.2.2 – Динамика изменения численности населения к расчетному сроку

Инв. № подл.	Подп. и дата.
Взам. инв. №	Инв. № дубл.
Подп. и дата	

Изм.	Лист	№ докум.	Подп.	Дата
------	------	----------	-------	------

2.2.2. Социальная инфраструктура

Существующее положение:

Развитие сети объектов обслуживания населения направлено на достижение нормативных показателей обеспеченности населения комплексами объектов образования, здравоохранения, торговли и культурно-бытовой сферы. Необходимо создание для всего населения приемлемых условий пространственной доступности основных видов услуг, предоставляемых учреждениями социальной инфраструктуры. Это основное условие роста уровня жизни населения и создания благоприятной среды для его жизнедеятельности.

К учреждениям обслуживания населения местного значения поселения относятся учреждения культурно-досугового типа, библиотеки, учреждения торговли и общественного питания. К учреждениям обслуживания местного значения муниципального района относятся учреждения образования, здравоохранения, социальной защиты населения.

Перечень и емкость учреждений и объектов обслуживания, размещаемых на территории поселения, определяется в зависимости от объема реального спроса на их услуги и экономической эффективности функционирования.

Объекты образования и науки:

Таблица 2.2.3

Перечень существующих образовательных организаций

№ п/п	Наименование учреждения	Адрес	Проектная мощность, человек	Год постройки
1.	МОУ «Степанянская основная общеобразовательная школа»	п. Севастьяново	80	н/д
2.	Детский сад № 30	п. Севастьяново	34	н/д

Муниципальное общеобразовательное учреждение «Степанянская основная общеобразовательная школа» является общеобразовательной организацией.

Занятия проводятся в одну смену. Льготным горячим питанием обеспечены все льготные категории обучающихся, в том числе 1-4 класс получает бесплатно молоко. Горячее питание организовано и за родительскую плату для всех желающих обучающихся.

В МОУ «Степанянская ООШ» реализуются программы:

- Образовательная программа дошкольного образования;
- Общеобразовательная программа начального общего образования;
- Общеобразовательная программа основного общего образования;
- Программы дополнительного образования детей и взрослых.

Предельный контингент обучающихся в соответствии с лицензией составляет 115 человек в год. Фактический контингент составляет 49 обучающихся и 21 воспитанника на конец 2023 года.

Количество классов – комплектов 5.

Средняя наполняемость классов: на 1 ступени – 4,5 обучающихся; на 2 ступени – 6 обучающихся. Средняя наполняемость классов по школе – 5 обучающихся. Наполняемость классов школы ниже нормативной.

Подп. и дата.
Инв.№ дубл.
Взам. инв. №
Подп. и дата
Инв.№ подл.

Изм	Лист	№ докум.	Подп.	Дата
-----	------	----------	-------	------

КСОДД-119/24

Средний возраст педагогического коллектива – 40,5 лет. Средний стаж работы – 18,5 лет.

В учреждении имеется разновозрастная группа развивающей направленности. Для воспитанников дошкольной группы организовано дополнительное образование (кружок «Золотые ручки»).

Объекты культуры и искусства:

Одной из главных задач культурно-просветительской деятельности является организация досуга, что в свою очередь является одним из факторов, определяющих качество жизни населения. Наличие в полном объеме услуг данной сферы может быть дополнительным стимулом для закрепления населения на территории, в первую очередь, молодежи.

МУК «Севастьяновское клубное объединение» в п. Севастьяново занимает часть административного здания и имеет зрительный зал на 400 мест. В период 2008–2010 гг. здание было капитально отремонтировано. В Севастьяновском сельском поселении обеспеченность местами в клубных учреждениях намного превышает нормативное значение.

Севастьяновская сельская библиотека в п. Севастьяново имеет книжный фонд 13,432 тыс. экземпляров. Обеспеченность книжным фондом в целом по сельскому поселению выше нормативных значений.

Объекты физической культуры и спорта:

В п. Севастьяново есть спортзал при школе с площадью пола 162 кв. м. Имеется также тренажерный зал и три плоскостных спортивных сооружения: баскетбольная площадка (450 кв. м), волейбольная площадка (200 кв. м) и мини-футбольное поле (3500 кв. м).

Спортивные залы при школах не вполне отвечают понятию общедоступных спортивных объектов, но даже с их учетом обеспеченность населения сельского поселения спортивными залами существенно ниже нормативных значений. Обеспеченность плоскостными спортивными сооружениями в соответствии с «Социальными нормативами и нормами», значительно превышает нормативное значение.

Объекты здравоохранения:

Для оказания медицинской помощи в сельском поселении имеется Севастьяновский ФАП в п. Севастьяново на 11 посещений в смену. В 2008 г. произведен капитальный ремонт ФАПа.

На протяжении 2023г прием жителей осуществлялся фельдшерами Приозерской межрайонной больницы, налажена работа по продаже лекарств населению, еженедельно осуществляется забор крови и анализов.

В целом по муниципальному образованию нормативная мощность амбулаторно-поликлинических учреждений (без учета профилактических осмотров) должна составлять 16 мест (68% от фактической мощности).

Объекты для работы с детьми и молодежью:

Работа с молодежью в настоящее время осуществляется на базе административного здания, совмещенного с МУК «Севастьяновское клубное объединение». Занимаемая учреждениями для подростков и молодежи, расположенными по месту жительства, составляет 150 кв. м. Данный

Инв.№ подл.	Подп. и дата.
Взам. инв. №	Инв.№ дубл.

Изм.	Лист	№ докум.	Подп.	Дата
------	------	----------	-------	------

КСОДД-119/24

показатель включает в себя площадь актового зала, в котором проводятся встречи с молодежью и подростками и фактически не относится к тем учреждениям молодежной политики, которые предусмотрены Нормативами развития инфраструктуры государственной молодежной политики Ленинградской области, утвержденными распоряжением Правительства Ленинградской области от 2 ноября 2010 г. №618 р.

Объекты отдыха и туризма:

Туристско-рекреационная сфера является одним из приоритетных направлений развития муниципального образования Приозерский муниципальный район, при этом Севастьяновское сельское поселение, обладающее исключительным природно-рекреационным потенциалом – является популярным местом отдыха среди жителей города Санкт-Петербург, Ленинградской области, а также других регионов России.

Географическое положение, рекреационный потенциал территории, наличие обширных водоемов, выходов скал, сложившиеся туристские маршруты дают возможности для развития отдельных видов активного отдыха и спорта, а также экологического туризма. Благоприятные природные условия создают высокий оздоровительный эффект, что предопределяет размещение на рассматриваемой территории специализированных оздоровительных учреждений, организаций отдыха и туризма, садовых и дачных массивов. Западный берег Ладожского озера, изрезанный шхерами и островами, многочисленные озера предопределяют развитие на территории активных видов спорта и отдыха на воде (яхтенный спорт, гребля, кайтинг и пр.).

Базы отдыха на территории Севастьяновского сельского поселения:

- Туристический комплекс «Драйв Парк Ладога»;
- Детский оздоровительный лагерь ООО «ЛПМ Заветное» ДОЛ «Космонавт-2»;
- Туристическая база «Вуокса Кемп»;
- Туристическая база «Вилляярви»;
- База отдыха «Имение Богатыри»;
- База отдыха «Лукиенниemi»;
- База отдыха «Хутор Корела»;

В настоящее время земли лесного фонда на территории сельского поселения активно используются в целях рекреации повсеместно, особенно интенсивно по берегам Ладожского озера, оз. Ястребиное.

Благоустроенных мест массового отдыха у водоемов на территории сельского поселения не имеется. Местное население и многочисленные отдыхающие используют неблагоустроенные пляжи на озерах Богатырское, Невское, Шушинское и других.

Проектом генерального плана предусмотрено выделение территории для размещения объектов туристско-рекреационной инфраструктуры районного и местного значения, в том числе предусмотренные в проекте Схемы территориального планирования муниципального образования Приозерский муниципальный район.

Объекты торгово-бытового обслуживания:

В Севастьяновском сельском поселении имеется около 6 торговых предприятий, а также 1 общедоступное предприятие общественного питания (кафе «Три богатыря» – на 16 посадочных мест).

Инд.№ подл.	Подп. и дата
Взам. инв. №	Инд.№ дубл.

Изм.	Лист	№ докум.	Подп.	Дата
------	------	----------	-------	------

КСОДД-119/24

Обеспеченность населения общей мощностью объектов торговли в целом по сельскому поселению ниже нормативных значений (77% от норматива).

Также в муниципальном образовании имеется 1 баня с суммарным числом помывочных мест – 14. В бане занято 2 человека. Другие предприятия бытового обслуживания на территории Севастьяновского сельского поселения отсутствуют.

Перспективное положение:

Система обслуживания населения строится на принципе рационального размещения учреждений на территории поселения с учётом доступности объектов.

Таблица 2.2.4

Расчёт обеспеченности населения объектами социальной инфраструктуры и иными объектами местного значения на территории Севастьяновского сельского поселения

Объекты	Ед. измерения	Норматив на 1000 чел.		Требуемая емкость	В том числе	
		Содержание норматива	Принято в проекте		Сохраняемые	Новое строительство
Учреждения образования						
Дошкольные образовательные учреждения	число мест	85% охват детей дошкольного возраста	В соответствии с нормативом	34	34	нет
Общеобразовательные учреждения	число мест	100% охват детей соответствующей возрастной группы неполным средним образованием и до 75% детей – средним образованием	В соответствии с нормативом	79	80	нет
Учреждения здравоохранения						
Амбулаторно-поликлинические учреждения	число посещений в смену	9,7 посещ. на чел. в год или 20,1 посещ. в смену на тыс. жителей без профилактических осмотров	В соответствии с нормативом	17	11	6
Учреждения культуры						
Клубы, учреждения клубного типа	число мест	Для групп населенных пунктов людностью от 0,5 до 1 тыс. чел. – по 150–200 мест на тысячу жителей	В соответствии с нормативом	168	400	нет
Общедоступные библиотеки	тыс. единиц хранения	Для групп населенных пунктов людностью более 1 тыс. чел. – по 6–7,5 тыс. экз.	В соответствии с нормативом	6,3	10,4	нет
Спортивные сооружения						
Спортивные залы	кв. м площади пола	350	В соответствии с нормативом	294	162	132
Плоскостные сооружения	тыс. кв. м	1,95	В соответствии с нормативом	1,6	4,15	нет
Плавательные бассейны	кв. м зеркала воды	На 2050 г. должен быть достигнут показатель 75 кв. м	75	63	-	63
Учреждения для работы с молодежью						

Подп. и дата.
Инв.№ дубл.
Взам. инв. №
Подп. и дата
Инв.№ подл.

Изм	Лист	№ докум.	Подп.	Дата
-----	------	----------	-------	------

КСОДД-119/24

Объекты	Ед. измерения	Норматив на 1000 чел.		Требуемая емкость	В том числе	
		Содержание норматива	Принято в проекте		Сохраняемые	Новое строительство
Объекты инфраструктуры молодежной политики (подростковые клубы)	кв. м общей площади	25	В соответствии с нормативом	21	-	21
<i>Предприятия торговли и общественного питания, коммунально-бытового обслуживания</i>						
Предприятия розничной торговли	постоянное население	кв. м торговой площади	486,6	В соответствии с нормативом	408,7	300
	сезонное население		80	В соответствии с нормативом		
Предприятия общественного питания открытой сети	число мест	40	В соответствии с нормативом	34	16	18
Предприятия бытового обслуживания	число рабочих мест	7 мест на тыс. чел. в сельской местности	В соответствии с нормативом	6	2	4
Бани	число мест	7 мест на тыс. чел. в сельской местности	В соответствии с нормативом	8	14	нет
Кладбище традиционного захоронения (резерв)	га	0,24 га на тыс. чел.	В соответствии с нормативом	0,2	-	0,2

Для приведения обеспеченности населения Севастьяновского сельского поселения услугами учреждений и предприятий обслуживания в соответствии с рекомендуемыми нормативами на перспективу в поселении потребуются построить спортивный центр, выделить отдельное помещение для учреждения молодежной политики, разместить новые объекты розничной торговли, предприятия общественного питания и бытового обслуживания, организовать выездную торговлю в населенные пункты и садоводческие товарищества, не имеющие стационарных магазинов.

Для обеспечения полномочий Севастьяновского сельского поселения по содержанию мест захоронения необходимо выделение территорий под кладбище площадью не менее 0,2 га. В проекте генерального плана предлагаются варианты размещения межмуниципального кладбища в пределах границ Севастьяновского сельского поселения (с учетом совместного использования его с населением соседних городских и сельских поселений было принято решение о выделении 3,2 га), или использование для нужд населения сельского поселения кладбища, планируемого на территории соседнего Кузнечинского городского поселения.

Инв.№ подл.	Подп. и дата
Взам. инв. №	Подп. и дата
Инв.№ дубл.	Подп. и дата
Подп. и дата	

Изм.	Лист	№ докум.	Подп.	Дата
------	------	----------	-------	------

КСОДД-119/24

Лист

22

2.2.3. Социально-экономическая ситуация

Существующее положение:

Развитие промышленных производств в Севастьяновском сельском поселении отсутствует. Учреждения и организации сельского поселения в статистической отчетности представлены непромышленными видами деятельности.

На территории сельского поселения находятся производственные площадки (садки) по разведению рыбы, принадлежащие ООО «Сельскохозяйственное предприятие «Кузнечное» (предприятие зарегистрировано в соседнем Кузнечинском городском поселении).

Перспективное положение:

Одной из основных задач развития сельского поселения является привлечение новых инвестиционных ресурсов в экономику. Для решения этой задачи необходимо развитие инвестиционного потенциала с использованием всех конкурентных преимуществ территории, определение приоритетных видов экономической деятельности и определение земельных участков для перспективного освоения.

В качестве приоритетных видов деятельности на территории Севастьяновского сельского поселения приняты следующие:

- сельскохозяйственное производство (фермы по разведению крупного рогатого скота и коз);
- производственная деятельность, связанная с переработкой сельхозпродукции, деревопереработкой, камнеобработкой и т.п.
- развитие объектов малого предпринимательства по обслуживанию населения;
- туристско-рекреационная деятельность, связанная с организацией экологического, водно-спортивного, сельского, культурно-познавательного и ностальгического видов туризма.

В настоящее время утвержденных инвестиционных проектов по размещению новых производственных мощностей на территории поселения не имеется.

В поселении планируется развитие обрабатывающих производств. Проектом генерального плана предусматривается выделение следующих промышленных площадок:

- к северо-западу от п. Богатыри с классом опасности не выше III для размещения деревообрабатывающих производств, предприятий по переработке природного камня и др.
- между поселками Севастьяново и Богатыри с классом опасности не выше IV для размещения предприятий по переработке сельскохозяйственной продукции, переработке дикорастущих ягод и грибов и т.д.

Важную роль в развитии экономического потенциала играет малый бизнес, который способен обеспечить создание дополнительных рабочих мест, формирование оптимальной структуры экономического комплекса и насыщение рынка товарами и услугами.

Необходимо увеличивать долю малых предприятий, работающих в сфере предоставления различных видов услуг, в том числе услуг ЖКХ, бытового и социального обслуживания населения, здравоохранения, образования, а также в сфере потребительского рынка, общественного питания, бытового обслуживания и рекреационных услуг.

Подп. и дата.	
Инв.№ дубл.	
Взам. инв. №	
Подп. и дата	
Инв.№ подл.	

Изм	Лист	№ докум.	Подп.	Дата
-----	------	----------	-------	------

КСОДД-119/24

2.2.4. Характеристика жилищного фонда

Существующее положение:

По данным Севастьяновского сельского поселения жилищный фонд муниципального образования составляет 45,09 тыс. кв. м.:

- 575 индивидуальных жилых дома, включая дома дачного населения, площадью 32,59 тыс. кв.м.;
- 3 многоквартирных жилых дома, 240 квартир, общей площадью - 12,1 тыс. кв. м.:
 - o из них приватизировано 186 квартир, в муниципальной собственности - 54 квартиры.

Более 70% жилищного фонда Севастьяновского сельского поселения составляют индивидуальные жилые дома с участками.

По состоянию на 01.01.2024 г. в списках очередников, нуждающихся в улучшении жилищных условий состоит 1 семья, из них:

- в качестве нуждающихся в жилых помещениях, предоставляемых по договорам социального найма - 0 семей;
- в качестве нуждающихся в жилых помещениях, с целью участия в федеральных и региональных жилищных программах - 1 семья.

В границы санитарных разрывов попадают:

- от железнодорожных путей Санкт-Петербург - Сортавала: садовые участки в СНТ «Урожайное», СНТ «Боровое 2»;
- от автодороги А 121 «Сортавала»: дачная застройка в ДНП «Островное» и индивидуальная жилая застройка в поселке Берёзово;
- от автодороги Сапёрное - Мельниково - Кузнечное: индивидуальная жилая застройка в поселках Севастьяново и Богатыри;
- от подъезда к п. Шушино индивидуальная жилая застройка в п. Шушино.

Перспективное положение:

В проекте генерального плана для постоянного населения Севастьяновского сельского поселения принят уровень средней жилищной обеспеченности - 45 кв. м общей площади на человека.

В процессе обсуждения проекта генерального плана в администрации муниципального образования Приозерский муниципальный район с участием представителей администрации Севастьяновского сельского поселения были высказаны предложения о необходимости предусмотреть дополнительные территории для нового жилищного строительства на территории сельского поселения с учетом потребностей жителей Кузнечинского городского поселения (исходя из отсутствия территориальных ресурсов в городском поселении).

В проекте генерального плана Севастьяновского сельского поселения дополнительно предусмотрено выделение 30 га территории для нужд населения Кузнечинского городского поселения. Указанные территории планируется осваивать под индивидуальное жилищное строительство. Население, которое планируется здесь разместить, в основном будет зарегистрировано в Кузнечинском городском поселении.

Инв.№ подл.	Подп. и дата.
Взам. инв. №	Инв.№ дубл.
Подп. и дата	

Изм.	Лист	№ докум.	Подп.	Дата
------	------	----------	-------	------

КСОДД-119/24

Лист

24

Таблица 2.2.5

Расчет объемов нового жилищного строительства на население, проживающее в населенных пунктах Севастьяновского сельского поселения

№ п/п	Показатели	Единица измерения	2035 год
<i>Постоянное население</i>			
1	Проектная численность постоянного населения на конец периода	тыс. чел.	0,84
2	Средняя жилищная обеспеченность постоянного населения на конец периода	кв. м общей площади на 1 чел.	45
3	Требуемый жилищный фонд для постоянного населения на конец периода	тыс. кв. м общей площ.	38
4	Существующий жилищный фонд	тыс. кв. м общей площ.	29
5	Убыль жилищного фонда	тыс. кв. м общей площ.	1
6	Существующий сохраняемый жилищный фонд	тыс. кв. м общей площ.	28
7	Объем нового жилищного строительства для постоянного населения	тыс. кв. м общей площ.	10
<i>в том числе:</i>			
7.1	Малоэтажные жилые дома до 4 эт. – плотность жилищного фонда 3600 кв. м/га	тыс. кв. м общей площади	2/20%
7.2	Индивидуальные жилые дома, плотность жилищного фонда 1000 кв. м/га (ср. размер дома –130 кв. м, ср. размер приусадебного участка – 12 соток)	тыс. кв. м общей площади	8/80%
8	Требуемые территории для размещения нового жилищного строительства для постоянного населения – всего	га	8,5
<i>в том числе:</i>			
8.1	Малоэтажные жилые дома до 4 эт. –	га	0,5
8.2	Индивидуальные жилые дома с участками	га	8
<i>Население, сезонно проживающее в населенных пунктах</i>			
1	Проектная численность сезонного населения на конец периода	тыс. чел.	0,66
2	Средняя жилищная обеспеченность сезонного населения на конец периода	кв. м общей площади на 1 чел.	45
3	Требуемый жилищный фонд для сезонного населения на конец периода	тыс. кв. м общей площ.	30
4	Объем нового жилищного строительства	тыс. кв. м общей площ.	30
<i>в том числе:</i>			
4.1	Индивидуальные жилые дома, плотность жилищного фонда 1000 кв. м/га (ср. размер дома –130 кв. м, ср. размер приусадебного участка – 12 соток)	тыс. кв. м общей площади	30/100%
5	Требуемые территории для размещения нового жилищного строительства для населения, сезонно проживающего в населенных пунктах	тыс. кв. м общей площади	30

Таким образом, объем нового жилищного строительства в течение расчетного срока проекта генерального плана составит 40 тыс. кв. м и будет осуществляться за счет

Подп. и дата.	
Инв.№ дубл.	
Взам. инв. №	
Подп. и дата	
Инв.№ подл.	

Изм.	Лист	№ докум.	Подп.	Дата
------	------	----------	-------	------

КСОДД-119/24

Лист

25

коммерческих и частных инвестиций, а также муниципального и областного бюджетов через реализацию целевых программ. Территория, необходимая для размещения всего объема жилищного строительства в Севастьяновском сельском поселении, составит порядка 38,5 га.

Среди площадок нового жилищного строительства предусмотрены территории для расселения населения, стоящего в очереди на получение жилья и живущих в домах, которые со временем будут признаны аварийными в связи с износом, а также для бесплатного предоставления в собственность граждан земельных участков под индивидуальное жилищное строительство в соответствии с областным законом от 4 октября 2008 года № 105-оз «О бесплатном предоставлении отдельным категориям граждан земельных участков для индивидуального жилищного строительства на территории Ленинградской области».

Таблица 2.2.6

Площадки нового жилищного строительства в населенных пунктах Севастьяновского сельского поселения (с учетом постоянного и сезонного населения)

№ п/п	Наименование участков	Территория, га	Жилищный фонд, тыс. кв. м общей площади
<i>Постоянное население</i>			
1	<i>п. Севастьяново малоэтажные жилые дома до 4 эт.</i>	0,5	2
2	<i>п. Севастьяново ИЖС участок №1</i>	8	8
	<i>Всего на постоянное население</i>	8,5	10
<i>Население, сезонно проживающее на территории населенных пунктов</i>			
1	<i>п. Севастьяново ИЖС участок №2</i>	4	4
2	<i>п. Севастьяново ИЖС участок №3</i>	7	7
3	<i>п. Богатыри ИЖС участок №1</i>	3	3
4	<i>п. Богатыри ИЖС участок №2</i>	12	12
5	<i>п. Проточное ИЖС</i>	4	4
	<i>Всего на население, сезонно проживающее на территории населенных пунктов</i>	30	30
	<i>Площадки нового жилищного строительства всего</i>	38,5	40
	<i>В том числе:</i>		
	<i>Малоэтажные жилые дома до 4 эт.</i>	0,5	2
	<i>Индивидуальные жилые дома с участками</i>	38	38

Инд.№ подл.	
Подп. и дата	
Взам. инв. №	
Инд.№ дубл.	
Подп. и дата	

Изм.	Лист	№ докум.	Подп.	Дата

КСОДД-119/24

Лист

26

2.3. Результаты анализа имеющихся документов территориального планирования, планов и программ комплексного социально-экономического развития, долгосрочных целевых программ, программ комплексного развития транспортной инфраструктуры

2.3.1. Результаты анализа организационной деятельности органов государственной власти по организации дорожного движения

В настоящий момент на территории Севастьяновского сельского поселения действуют следующие Программы в области дорожной деятельности:

- Государственная программа Ленинградской области «Развитие транспортной системы Ленинградской области», утвержденная постановлением правительства Ленинградской области от 14.11.2013 года №397 (с изменениями);
- Решение совета депутатов муниципального образования Севастьяновское сельское поселение муниципального образования Приозерский муниципальный район Ленинградской области от 26.10.2017 года №132 «Об утверждении Программы комплексного развития транспортной инфраструктуры муниципального образования Севастьяновское сельское поселение муниципального образования Приозерский муниципальный район Ленинградской области на период 2016–2020 годы и на перспективу до 2035 года»;
- Муниципальная программа «Развитие автомобильных дорог муниципального образования Севастьяновское сельское поселение муниципального образования Приозерский муниципальный район Ленинградской области на 2022–2024 годы», утвержденная Постановлением администрации от 17.12.2021 года №309. Основные мероприятия:
 - o Регулярная очистка от снега дорог местного значения протяженностью 35,4 км;
 - o Проведение работ по грейдированию дорог протяженностью 35,4км.
- Муниципальная программа «Развитие автомобильных дорог Севастьяновского сельского поселения Приозерского муниципального района Ленинградской области на 2025–2030 годы», утвержденная Постановлением администрации от 18.09.2023 года №173. Основные мероприятия:
 - o Регулярная очистка от снега дорог местного значения протяженностью 43,169км.
 - o Проведение работ по грейдированию дорог протяженностью 43,169 км.
- Положение об установлении порядка создания и использования, в том числе на платной основе, парковок (парковочных мест), расположенных на автомобильных дорогах общего пользования местного значения на территории Севастьяновского сельского поселения Приозерского муниципального района Ленинградской области, утвержденное Постановлением администрации от 18.10.2023 года №196;
- Порядок организации парковок (парковочных мест) для легковых такси в местах повышенного спроса на перевозки пассажиров и багажа, предоставление мест для стоянки легковых такси на парковках общего пользования, организация при перевозках легковым такси посадки и (или) высадки пассажиров, в том числе пассажиров из числа инвалидов, на участках улично-дорожной сети, расположенных в зонах жилой застройки, у объектов культуры, медицинских организаций и других объектов, расположенных на территории Севастьяновского сельского поселения Приозерского муниципального района Ленинградской области, утвержденный Постановлением администрации от 18.10.2023 года №197.

Инв.№ подл.	Подп. и дата.
Взам. инв. №	Инв.№ дубл.
Подп. и дата	

Изм	Лист	№ докум.	Подп.	Дата	КСОДД-119/24	Лист
						27

- Решение совета депутатов муниципального образования Севастьяновское сельское поселение муниципального образования Приозерский муниципальный район Ленинградской области от 02.03.2015 года №30 «О создании дорожного фонда муниципального образования Севастьяновское сельское поселение МО Приозерский муниципальный район»;
- Решение совета депутатов Севастьяновского сельского поселения Приозерского муниципального района Ленинградской области от 18.12.2023 года №212 «Об утверждении Перечня автомобильных дорог общего пользования местного значения Севастьяновского сельского поселения Приозерского муниципального района Ленинградской области»;
- Постановление администрации муниципального образования Севастьяновское сельское поселение муниципального образования Приозерский муниципальный район Ленинградской области от 17.03.2017 года №54 «О создании комиссии по оценке технического состояния автомобильных дорог, находящихся в собственности муниципального образования Севастьяновское сельское поселение муниципального образования Приозерский муниципальный район Ленинградской области»;
- Постановление администрации Севастьяновского сельского поселения Приозерского муниципального района Ленинградской области от 22.12.2023 года №256 «О внесении изменений в Постановление №134 от 02.08.2023 г. «Об утверждении Порядка присвоения идентификационных номеров и присвоение идентификационных номеров автомобильным дорогам муниципального образования Севастьяновское сельское поселение Приозерского муниципального района Ленинградской области»»;
- Постановление администрации муниципального образования Севастьяновское сельское поселение муниципального образования Приозерский муниципальный район Ленинградской области от 28.06.2018 года №77 «Об утверждении «Правил расчета нормативов финансовых затрат на капитальный ремонт, ремонт и содержание автомобильных дорог общего пользования местного значения муниципального образования Севастьяновское сельское поселение Приозерский муниципальный район Ленинградской области вне границ населённых пунктов»;
- Решение совета депутатов муниципального образования Севастьяновское сельское поселение муниципального образования Приозерский муниципальный район Ленинградской области от 23.09.2021 года №108 «Об утверждении положения о муниципальном контроле на автомобильном транспорте и в дорожном хозяйстве на территории муниципального образования Севастьяновское сельское поселение муниципального образования Приозерский муниципальный район Ленинградской области»;
- Постановление администрации муниципального образования Севастьяновское сельское поселение муниципального образования Приозерский муниципальный район Ленинградской области от 14.10.2022 года №220 «Об утверждении регламента зимнего содержания объектов улично-дорожной сети муниципального образования Севастьяновское сельское поселение»;
- Постановление администрации муниципального образования Севастьяновское сельское поселение муниципального образования Приозерский муниципальный район Ленинградской области от 13.10.2022 года №213 «Об утверждении муниципальной программы «Формирование законопослушного поведения участников дорожного движения в

Инд.№ подл.	Подп. и дата	Взам. инв. №	Инд.№ дубл.	Подп. и дата.

Изм	Лист	№ докум.	Подп.	Дата

КСОДД-119/24

Лист

28

- муниципальном образовании Севастьяновское сельское поселение муниципального образования Приозерский муниципальный район Ленинградской области на 2022–2024гг»;
- Местные нормативы градостроительного проектирования, утвержденные в 2017 году.

По результатам отчетного периода за 2016–2023 годы в целях улучшения в области ОДД Севастьяновским сельским поселением было проведено 20 электронных аукционов на общую сумму **24024123,54 рублей**.

Таблица 2.3.1

Перечень электронных аукционов отчетного периода

№ п/п	Наименование вида работ	Стоимость контракта
<i>2023 год</i>		
1.	Ремонт дорог	1449478,19
2.	Ремонт дорог	805477,00
	Всего за год:	2254955,19
<i>2022 год</i>		
3.	-	-
	Всего за год:	-
<i>2021 год</i>		
4.	Ремонт дорог	2273862,36
5.	Ремонт дорог	1770000,00
	Всего за год:	4043862,36
<i>2020 год</i>		
6.	Ремонт дорог	1557500,00
7.	Ремонт автомобильной дороги общего пользования местного значения по адресу: Ленинградской области, Приозерский район, пос. Проточное, ул. Полевая	2051889,00
8.	Ремонт дорог	864414,00
	Всего за год:	4473803,00
<i>2019 год</i>		
9.	Ремонт дорог	991693,37
10.	Ремонт уличного освещения	799661,60
11.	Ремонт дорог	1266248,94
12.	Ремонт дорог	930020,80
	Всего за год:	3987624,71
<i>2018 год</i>		
13.	Ремонт дорог	1136033,33
14.	Ремонт дорог	755275,05
15.	Ремонт уличного освещения	398420,00
	Всего за год:	2289728,38
<i>2017 год</i>		
16.	Выполнение работ по ремонту участка дороги от улицы Шоссейная до жилого дома №2 по улице Новая и участка дороги по улице Новая от жилого дома №1 до жилого дома №3 по улице Новая п. Севастьяново Приозерского района Ленинградской области.	1735650,00

Инд.№ подл.	
Подп. и дата	
Взам. инв. №	
Инд.№ дубл.	
Подп. и дата	

Изм	Лист	№ докум.	Подп.	Дата
-----	------	----------	-------	------

КСОДД-119/24

№ п/п	Наименование вида работ	Стоимость контракта
17.	Ремонт участков автомобильной дороги в п. Севастьяново по ул. Степаняна от жилого дома №9 +0,080 км, от жилого дома №12 + 0,078км.	1164340,22
18.	Ремонт дворовых территорий	1104646,76
	Всего за год:	4004636,98
2016 год		
19.	Ремонт автомобильных дорог местного значения	1196094,67
20.	Ремонт дорог	1773418,25
	Всего за год:	2969512,92
	ИТОГО:	24024123,54

В целом Администрация Севастьяновского сельского поселения реагирует на обращения граждан оперативно, выполняя необходимый комплекс работ в рамках финансовых возможностей бюджета поселения. Также возможно софинансирование мероприятий за счет участия в ряде Программ (Федеральные, областные, региональные).

Постоянно действующая комиссия по оценке технического состояния автомобильных дорог, расположенных на территории Севастьяновского сельского поселения Приозерского муниципального района Ленинградской области **создана** (Постановление Администрации МО Севастьяновское сельское поселение от 17.03.2017 года №54).

На автомобильные дороги местного значения Севастьяновского сельского поселения ранее были разработаны технические паспорта дорог местного значения.

Первичная диагностика и оценка технического состояния автомобильных дорог местного значения **не проводилась**.

В соответствии с Правилами классификации автомобильных дорог в Российской Федерации и их отнесения к категориям автомобильных дорог, утвержденными Постановлением Правительства РФ от 28 сентября 2009 г. №767 «О классификации автомобильных дорог в Российской Федерации» отнесение эксплуатируемых автомобильных дорог к категориям автомобильных дорог осуществляется в соответствии с основными показателями транспортно-эксплуатационных характеристик и потребительских свойств автомобильных дорог.

Отнесение автомобильной дороги общего пользования соответственно федерального, регионального или межмуниципального и местного значения к категории автомобильной дороги может осуществляться в соответствии с иными показателями, установленными соответственно федеральным органом исполнительной власти, в ведении которого находится автомобильная дорога, исполнительным органом государственной власти субъекта Российской Федерации или органом местного самоуправления.

Классификация и отнесение автомобильной дороги к категории автомобильной дороги осуществляется по результатам оценки технического состояния автомобильной дороги, проводимой в порядке, установленном Министерством транспорта Российской Федерации:

- в отношении автомобильной дороги общего пользования федерального значения – федеральным дорожным агентством;
- в отношении автомобильной дороги общего пользования федерального значения – федеральным органом исполнительной власти, в ведении которого находится указанная автомобильная дорога;

Подп. и дата.	
Инв.№ дубл.	
Взам. инв. №	
Подп. и дата	
Инв.№ подл.	

- в отношении автомобильной дороги регионального или межмуниципального значения - исполнительным органом государственной власти субъекта Российской Федерации;
- в отношении автомобильной дороги местного значения - органом местного самоуправления;
- в отношении частной автомобильной дороги - собственником частной автомобильной дороги.

2.3.2. Результаты анализа нормативно-правового и информационного обеспечения деятельности в сфере ОДД

Основными документами, определяющими порядок функционирования и развития транспортной инфраструктуры в сфере ОДД, являются:

1. Градостроительный кодекс Российской Федерации от 29.12.2004 № 190-ФЗ;
2. Федеральный закон от 06.10.2003 №131-ФЗ «Об общих принципах организации местного самоуправления в Российской Федерации»;
3. Федеральный закон от 08.11.2007 №257-ФЗ «Об автомобильных дорогах и о дорожной деятельности в Российской Федерации и о внесении изменений в отдельные законодательные акты Российской Федерации»;
4. Федеральный закон от 10.12.1995 №196-ФЗ «О безопасности дорожного движения»;
5. Федеральный закон от 10.01.2003 №17-ФЗ «О железнодорожном транспорте в Российской Федерации»;
6. Постановление Правительства РФ от 23.10.1993 №1090 «О Правилах дорожного движения»;
7. Постановление Правительства РФ от 25.12.2015 №1440 «Об утверждении требований к программам комплексного развития транспортной инфраструктуры поселений, городских округов»;
8. Постановление Правительства РФ от 28.09.2009 №767 «О классификации автомобильных дорог в Российской Федерации»;
9. Действующий Генеральный план муниципального образования Севастьяновское сельское поселение муниципального образования Приозерский муниципальный район Ленинградской области в редакции от 2012 года;
10. Приказ Министерства транспорта РФ от 30.07.2020 г. №274 «Об утверждении Правил подготовки документации по организации дорожного движения»;
11. Приказ Минтранса Российской Федерации от 07.08.2020 №288 «О порядке проведения оценки технического состояния автомобильных дорог»;
12. СП 34.13330.2021 «Автомобильные дороги» (Актуализированная редакция СНиП 2.05.02-85*);
13. Государственный стандарт РФ ГОСТ Р 50597-2017 «Дороги автомобильные и улицы. Требования к эксплуатационному состоянию, допустимому по условиям обеспечения безопасности дорожного движения. Методы контроля (с Поправками)»;
14. Государственный стандарт РФ ГОСТ Р 52399-2022 «Дороги автомобильные общего пользования. Геометрические элементы. Технические требования»;
15. Государственный стандарт РФ ГОСТ Р 52398-2005 «Классификация автомобильных дорог. Параметры и требования»;

Инв.№ подл.	Подп. и дата	Взам. инв. №	Инв.№ дубл.	Подп. и дата.	КСОДД-119/24					Лист
										31
					Изм	Лист	№ докум.	Подп.	Дата	

16. Государственный стандарт РФ ГОСТ Р 52765-2007 «Дороги автомобильные общего пользования. Элементы обустройства. Классификация»;
17. Государственный стандарт РФ ГОСТ Р 52766-2007 «Дороги автомобильные общего пользования. Элементы обустройства. Общие требования»;
18. Государственный стандарт РФ ГОСТ Р 52767-2007 «Дороги автомобильные общего пользования. Элементы обустройства. Методы определения параметров»;
19. Государственный стандарт РФ ГОСТ Р 52607-2006 «Ограждения дорожные удерживающие боковые для автомобилей. Общие технические требования»;
20. Государственный стандарт РФ ГОСТ Р 52282-2004 «Технические средства организации дорожного движения. Светофоры дорожные. Типы, основные параметры, общие технические требования»;
21. Государственный стандарт РФ ГОСТ Р 52290-2004 «Технические средства организации дорожного движения. Знаки дорожные. Общие технические требования»;
22. Государственный стандарт РФ ГОСТ Р 52289-2019 «Технические средства организации дорожного движения. Правила применения дорожных знаков, разметки, светофоров, дорожных ограждений и направляющих устройств»;
23. ОДМ 218.2.020-2012 «Методические рекомендации по оценке пропускной способности автомобильных дорог»;
24. Средства массовой информации (интернет-сайты, научные статьи и пр.).

Таким образом, следует отметить, что на федеральном и региональном уровне нормативно-правовая база необходимая для функционирования и развития транспортной инфраструктуры в сфере ОДД сформирована.

Согласно пп. 5 п. 1 ст. 14 Федерального закона от 06.10.2003 г. № 131-ФЗ «Об общих принципах организации местного самоуправления в Российской Федерации» дорожная деятельность в отношении автомобильных дорог местного значения в границах населенных пунктов поселения и обеспечение безопасности дорожного движения на них, включая создание и обеспечение функционирования парковок (парковочных мест), осуществление муниципального контроля за сохранностью автомобильных дорог местного значения в границах населенных пунктов поселения, а также осуществление иных полномочий в области использования автомобильных дорог и осуществления дорожной деятельности в соответствии с законодательством Российской Федерации относится к вопросам местного значения сельского поселения.

В соответствии со ст. 3 Федерального закона от 10.12.1995 г. № 196-ФЗ «О безопасности дорожного движения» (далее по тексту – Федеральный закон) основными принципами обеспечения безопасности дорожного движения являются приоритет жизни и здоровья граждан, участвующих в дорожном движении, над экономическими результатами хозяйственной деятельности, приоритет ответственности государства за обеспечение безопасности дорожного движения над ответственностью граждан, участвующих в дорожном движении, соблюдение интересов граждан, общества и государства при обеспечении безопасности дорожного движения.

Частью 4 статьи 6 Федерального закона установлено, что к полномочиям органов местного самоуправления сельского поселения в области обеспечения безопасности дорожного движения относится осуществление мероприятий по обеспечению безопасности дорожного движения на автомобильных дорогах местного значения, в том числе на объектах улично-

Подп. и дата.	
Инв.№ дубл.	
Взам. инв. №	
Подп. и дата	
Инв.№ подл.	

						КСОДД-119/24	Лист 32
Изм	Лист	№ докум.	Подп.	Дата			

дорожной сети, в границах населенных пунктов сельского поселения при осуществлении дорожной деятельности, включая принятие решений о временных ограничениях или прекращении движения транспортных средств на автомобильных дорогах местного значения в границах населенных пунктов сельского поселения в целях обеспечения безопасности дорожного движения.

Согласно частей 1, 2 ст. 21 Федерального закона мероприятия по организации дорожного движения, включая создание и обеспечение функционирования парковок (парковочных мест) в границах населенных пунктов, осуществляются в целях повышения безопасности дорожного движения и пропускной способности дорог федеральными органами исполнительной власти, органами исполнительной власти субъектов Российской Федерации и органами местного самоуправления, юридическими и физическими лицами, являющимися собственниками или иными владельцами автомобильных дорог.

Документы по организации дорожного движения сельского поселения должны:

- обеспечивать безопасность дорожного движения;
- упорядочивать и улучшать условия дорожного движения транспортных средств и пешеходов;
- организовывать пропуск прогнозируемого потока транспортных средств и пешеходов;
- повышать пропускную способность дорог и эффективность их использования;
- организовывать транспортное обслуживание новых или реконструируемых объектов (отдельного объекта или группы объектов) капитального строительства различного функционального назначения;
- снижать экономические потери при осуществлении дорожного движения транспортных средств и пешеходов;
- снижать негативное воздействие от автомобильного транспорта на окружающую среду.

2.3.3. Результаты анализа имеющихся документов территориального планирования

На момент разработки Комплексной схемы организации дорожного движения на территории Севастьяновского сельского поселения Приозерского муниципального района Ленинградской области действуют следующие документы территориального планирования:

- Схема территориального планирования Российской Федерации в области федерального транспорта (железнодорожного, воздушного, морского, внутреннего водного транспорта) и автомобильных дорог федерального значения (утверждена распоряжением Правительства Российской Федерации от 19 марта 2013 года № 384-р; с изменениями на 26 июня 2024 года).
- Схема территориального планирования Ленинградской области в области транспорта и автомобильных дорог (утверждена постановлением Правительства Ленинградской области от 30 мая 2023 года №341);
- Схема территориального планирования муниципального образования Приозерский муниципальный район Ленинградской области с картографическим материалом, утвержденная решением Совета депутатов МО Приозерский муниципальный район Ленинградской области от 20.12.2012 года №237;
- Генеральный план муниципального образования Севастьяновское сельское поселение муниципального образования Приозерский муниципальный район Ленинградской области с

Инв.№ подл.	Подп. и дата
	Инв.№ дубл.
Взам. инв. №	Подп. и дата
	Инв.№ дубл.

Изм.	Лист	№ докум.	Подп.	Дата

КСОДД-119/24

картографическим материалом, утвержденный Решением совета депутатов от 11.12.2012 года №73;

- Правила землепользования и застройки муниципального образования Севастьяновское сельское поселение муниципального образования Приозерский муниципальный район Ленинградской области с картографическим материалом, утвержденные решением Совета депутатов от 22.01.2013 года №77 (с изменениями, утвержденными Приказом от 27.08.2020 года №45);
- Местные нормативы градостроительного проектирования Севастьяновского сельского поселения, утвержденные в 2017 году.

Действующие документы территориального планирования Севастьяновского сельского поселения в полной мере не отражают существующее положение и перспективу развития поселения. При необходимости информация данного документа может быть актуализирована на момент внесения изменений в Генеральный план Севастьяновского сельского поселения.

Основными целями территориального планирования Севастьяновского сельского поселения являются:

- обеспечение территориальных предпосылок для устойчивого развития экономики поселения и повышение инвестиционной привлекательности территории;
- дальнейшее развитие пригородных функций на территории Севастьяновского сельского поселения туристско-рекреационная деятельность, агропромышленный комплекс; индивидуальное жилищное строительство;
- качественное улучшение состояния окружающей среды поселения в целом и всех функциональных типов территорий;
- создание территориальных предпосылок для повышения уровня жизни и условий проживания населения;
- сохранение объектов культурного наследия;
- развитие рекреационных территорий;
- развитие транспортной, инженерной и социальной инфраструктур.

2.4. Оценка сети дорог, оценка и анализ показателей качества содержания дорог, анализ перспектив развития дорог поселения

2.4.1. Внешний транспорт

В системе транспортного обслуживания Севастьяновского сельского поселения участвуют железнодорожный и автомобильный транспорт.

В восточной части с севера на юг территорию сельского поселения пересекают важные транспортные магистрали: железная дорога Санкт-Петербург – Сортавала и автодорога федерального значения А 121 «Сортавала» (Санкт-Петербург – Сортавала – автомобильная дорога Р 21 «Кола»).

Инд.№ подл.	Подп. и дата	Взам. инв. №	Инд.№ дубл.	Подп. и дата.

Изм.	Лист	№ докум.	Подп.	Дата

КСОДД-119/24

Лист

34

Железнодорожный транспорт

На востоке Севастьяновского сельского поселения с севера на юг территорию пересекает электрифицированная железная дорога сообщения Санкт-Петербург – Приозерск – Сортавала (протяженность в пределах сельского поселения – порядка 5 км). На линии курсируют электропоезда Санкт-Петербург – Кузнечное, Кузнечное – Сортавала и поезд дальнего следования Санкт-Петербург – Костомукша. На территории сельского поселения располагается одна железнодорожная станция – пл. 147 км (Капеасалми). Ближайшая от административного центра Севастьяновского сельского поселения (п. Севастьяново) станция – Кузнечное.

Водный и воздушный транспорт

Водный и воздушный виды транспорта на территории сельского поселения не получили должного развития.

Тем не менее, побережье Ладожского озера обладает условиями для развития грузового и пассажирского водного транспорта, а также яхтинга. На территории сельского поселения в п. Берёзово располагается 2 базы-стоянки маломерного флота 3-5 разряда (вместимостью 30-500 судов).

На территории Севастьяновского сельского поселения (вблизи п. Яровое) располагается вертолетная площадка с бетонным типом покрытия.

Автомобильные дороги общего пользования

Транспортный каркас формируется автодорогой федерального значения и автодорогами регионального значения, обеспечивающими транспортные связи сельского поселения с административными центрами муниципального образования Приозерский муниципальный район и Ленинградской области, с соседними муниципальными образованиями. Корреспонденции между населенными пунктами внутри сельского поселения осуществляются по дорогам регионального (межмуниципального) и местного значения.

Эксплуатационная длина автомобильных дорог общего пользования составляет 53,1 км, в т.ч. с твердым покрытием – 57%. Плотность автомобильных дорог с твердым покрытием составляет 81 км/1000 кв. км.

Перечень автомобильных дорог и их характеристики приведены в таблице ниже.

Таблица 2.4.1

Титульный список автодорог Севастьяновского сельского поселения

№ п/п	Наименование автомобильных дорог	Протяженность, км (по территории сельского поселения)	Максимальная интенсивность, привед. ед./сут	Техническая категория	Покрытие, км	
					тв.	грунт
Федерального значения						
1	А-121 «Сортавала»	7,2	3522	III	7,2	-
Регионального или межмуниципального значения						
2	Сапёрное – Мельниково – Кузнечное	13,0	904	IV	21,8	-
Местного значения (на балансе Ленинградской области)						

Подп. и дата.
Инв.№ дубл.
Взам. инв. №
Подп. и дата
Инв.№ подл.

№ п/п	Наименование автомобильных дорог	Протяженность, км (по территории сельского поселения)	Максимальная интенсивность, привед. ед./сут	Техническая категория	Покрытие, км	
					тв.	грунт
3	Подъезд к п. Шушино (от Мельниково)	1,2	178	IV	1,2	-
4	Севастьяново – Яровое	2,6	69	V	-	2,6
5	Подъезд к п. Проточное	3,7	329	V	-	3,7
<i>Местного значения (на балансе муниципального района)</i>						
6	Севастьяново – Проточное	3,5	-	-	-	3,5
7	Севастьяново – Степанянское	7,1	-	-	-	7,1
8	Шушино – Заветное	7,8	-	-	-	7,8
9	Проточное – Гранитное	7,0	-	-	-	7,0
ВСЕГО		53,1			30,2	22,9

Искусственные дорожные сооружения:

На пересечениях региональных автодорог с реками на территории сельского поселения имеется 2 мостовых перехода.

Таблица 2.4.2

Перечень и характеристика дорожных искусственных сооружений мостов

№ п/п	Расположение	Препятствие
1	А/д Севастьяново – Степанянское около п. Степанянское	р. Севастьяновка
2	А/д подъезд к д. Проточное около д. Проточное	р. Бегуновка

2.4.2. Улично-дорожная сеть

Пути сообщения в населённых пунктах Севастьяновского сельского поселения представлены поселковыми дорогами, совпадающими с направлениями внешних автомобильных дорог, улицами в жилой застройке, проездами. Также действует сеть подъездов к территориям садоводческих, огороднических объединений граждан, отдельным частям населённых пунктов, к рекреационным зонам. Большинство из них нуждается в улучшении покрытий.

Улично-дорожная сеть населённых пунктов представляет собой, преимущественно, прямоугольную планировочную структуру. Утвержденный перечень автомобильных дорог представлен в таблице (Решение совета депутатов Севастьяновского сельского поселения Приозерского муниципального района Ленинградской области от 18.12.2023 года №212).

Таблица 2.4.3

Перечень автомобильных дорог общего пользования местного значения Севастьяновского сельского поселения Приозерского муниципального района Ленинградской области

№ п/п	Наименование автомобильной дороги	Протяженность, м	Покрытие, м			Идентификационный номер
			Асфальт	ЩПС, ПГС	Грунт	
<i>пос. Севастьяново</i>						
1.	ул. Новая	289	289	-	-	41-239-090 ОП МП 001
2.	ул. Степаняна	1626	950	-	676	41-239-090 ОП МП 002

Инв.№ подл.
 Подп. и дата
 Взам. инв. №
 Инв.№ дубл.
 Подп. и дата

КСОДД-119/24

Лист

36

Изм. Лист № докум. Подп. Дата

№ п/п	Наименование автомобильной дороги	Протяженность, м	Покрытие, м			Идентификационный номер
			Асфальт	ЩПС, ПГС	Грунт	
3.	ул. Заречная	1150	-	1150	-	41-239-090 ОП МП 003
4.	ул. Озерная	845	-	530	315	41-239-090 ОП МП 004
5.	ул. Шоссейная	130	130	-	-	41-239-090 ОП МП 005
6.	ул. Молодежная	1295	-	1295	-	41-239-090 ОП МП 006
7.	ул. Дальняя	1170	-	-	1170	41-239-090 ОП МП 007
<i>пос. Шушино</i>						
8.	ул. Луговая	1310	-	1310	-	41-239-092 ОП МП 001
9.	ул. Береговая	1625	-	1625	-	41-239-092 ОП МП 002
10.	ул. Лесная	1355	-	1145	210	41-239-092 ОП МП 003
11.	ул. Тихая	705	-	705	-	41-239-092 ОП МП 004
12.	ул. Центральная	713	-	713	-	41-239-092 ОП МП 005
<i>пос. Заветное</i>						
13.	ул. Хвойная	606	-	-	606	41-239-088 ОП МП 001
14.	ул. Центральная	3233	-	-	3233	41-239-088 ОП МП 002
15.	ул. Боровая	773	-	-	773	41-239-088 ОП МП 003
16.	ул. Грибная	775	-	-	775	41-239-088 ОП МП 004
<i>пос. Проточное</i>						
17.	ул. Полевая	2946	-	2946	-	41-239-089 ОП МП 001
18.	ул. Хвойная	2225	-	2225	-	41-239-089 ОП МП 002
19.	ул. Речная	934	-	934	-	41-239-089 ОП МП 003
<i>пос. Яровое</i>						
20.	ул. Цветочная	250	-	250	-	41-239-093 ОП МП 002
<i>пос. Богатыри</i>						
21.	ул. Озёрная	1586	-	1586	-	41-239-086 ОП МП 002
22.	ул. Кооперации	2538	-	2118	420	41-239-086 ОП МП 003
23.	ул. Береговая	610	-	-	610	41-239-086 ОП МП 004
24.	ул. Заозёрная	428	-	-	428	41-239-086 ОП МП 005
<i>пос. Березово</i>						
25.	ул. Некрасова	1068	-	1068	-	41-239-085 ОП МП 001
26.	ул. Озёрная	509	-	509	-	41-239-085 ОП МП 002
27.	ул. Ладожская	1216	-	1216	-	41-239-085 ОП МП 003
28.	ул. Сосновая	313	-	313	-	41-239-085 ОП МП 004
29.	ул. Берёзовая	423	-	-	423	41-239-085 ОП МП 005
30.	ул. Лесная	647	-	-	647	41-239-085 ОП МП 006
<i>пос. Гранитное</i>						
31.	ул. Рыбацкая	2905	-	-	2905	41-239-087 ОП МП 001
32.	ул. Прибрежная	587	-	-	587	41-239-087 ОП МП 002
33.	ул. Молодёжная	346	-	-	346	41-239-087 ОП МП 003
<i>пос. Степанянское</i>						
34.	ул. Узловая	1543	-	1273	270	41-239-091 ОП МП 001
ИТОГО:		38674	1369	22911	14394	-

Инд.№ подл.	
Подп. и дата	
Взам. инв. №	
Инд.№ дубл.	
Подп. и дата	

Изм	Лист	№ докум.	Подп.	Дата
-----	------	----------	-------	------

КСОДД-119/24

Дороги общего пользования местного значения Севастьяновского сельского поселения различаются по типу покрытия, информация о протяжённости дорог с распределением по типам покрытия представлена в таблице ниже.

Таблица 2.4.4

Состав автомобильных дорог по типам покрытия

№ п/п	Тип покрытия	Протяженность, км	Долевой состав, %
1.	Высшее покрытие (асфальтобетон, ж\б и пр.)	1,369	3,54
2.	Переходное покрытие (щебень, ПГС и пр.)	22,911	59,24
3.	Низшее покрытие (грунт)	14,394	37,22
	ИТОГО	38,674	100,00

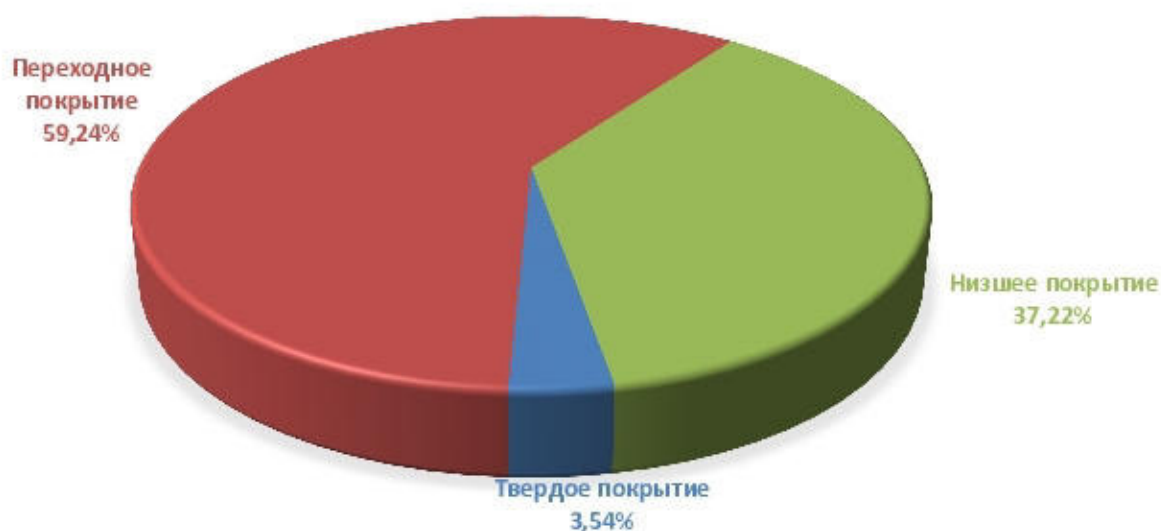


Рисунок 2.4.1 – Долевое распределение по типам покрытия

Большая часть улично-дорожной сети не имеет тротуаров и озеленения, либо они находятся в неудовлетворительном состоянии. Улицы на территориях с индивидуальной жилой застройкой имеют грунтовое покрытие, без благоустройства.

На автомобильные дороги местного значения Севастьяновского сельского поселения были разработаны технические паспорта.

Проведя анализ вышеуказанных документов, можно сделать следующие выводы:

1. Технические паспорта разработаны более 5 лет назад. Требуется провести актуализацию существующих технических паспортов;
2. Необходимо провести первичную диагностику и оценку технического состояния автомобильных дорог местного значения.

По территории Севастьяновского сельского поселения проходят транспортные магистрали федерального и регионального значений. Механизированную уборку осуществляет ГП «Приозерское ДРСУ». Основной сферой деятельности ГП «Приозерское ДРСУ» является выполнение работ по содержанию, реконструкции и ремонту автомобильных дорог и автомагистралей, а также искусственных сооружений на них.

Подп. и дата.	
Инв.№ дубл.	
Взам. инв. №	
Подп. и дата	
Инв.№ подл.	

Изм.	Лист	№ докум.	Подп.	Дата

КСОДД-119/24

Механизированная уборка дорог местного значения осуществляется на основании договоров, заключаемых с организациями и индивидуальными предпринимателями.

Проверка качества выполнения работ осуществляется по согласованному графику, с составлением итогового акта оценки качества содержания муниципальных автодорог в соответствии с утвержденными критериями.

Разделительные полосы:

На территории Севастьяновского сельского поселения разделительные полосы отсутствуют.

Перекрестки и примыкания:

Светофорное регулирование перекрестков автомобильных дорог местного значения на территории Севастьяновского сельского поселения отсутствует, и движение на них осуществляется согласно п.13 ПДД.

2.5. Оценка существующей организации движения, включая организацию движения транспортных средств общего пользования, организацию движения грузовых транспортных средств, организацию движения пешеходов и велосипедистов

2.5.1. Оценка организации движения транспортных средств общего пользования

Железнодорожный транспорт

В восточной части с севера на юг территорию сельского поселения пересекают важные транспортные магистрали: железная дорога Санкт-Петербург – Сортавала и автодорога федерального значения А 121 «Сортавала» (Санкт-Петербург – Сортавала – автомобильная дорога Р 21 «Кола»).

Автобусные маршруты:

По территории поселения проходят 2 автобусных маршрута.

Из 9 населенных пунктов 3 – охвачены автобусным сообщением: поселки Богатыри, Севастьяново и Шушино. Остальные населенные пункты автобусного сообщения не имеют.

Таблица 2.5.1

Перечень внешних автобусных маршрутов на территории поселения

Номер маршрута	Название маршрута	Протяженность маршрута
125	Приозерск (вокзал) – Шушино	33,3 км
125б	Ровное – Шушино	12,6 км

На территории поселения отсутствуют автовокзалы и автостанции. Остановочные павильоны на балансе Севастьяновского сельского поселения отсутствуют и расположены вдоль федеральной и региональных трасс.

В пределы зоны часовой транспортной доступности при использовании автобуса укладываются 6 населенных пунктов (Богатыри, Проточное, Севастьяново, Степанянское, Шушино, Яровое) где сосредоточено 97% от общей численности населения. Заветное, Гранитное,

Подп. и дата.
Инв.№ дубл.
Взам. инв. №
Подп. и дата
Инв.№ подл.

Берёзово находятся в неблагоприятной ситуации с точки зрения транспортной доступности при использовании автобуса.

2.5.2. Оценка организации движения грузовых транспортных средств

Предприятия, осуществляющие грузовые перевозки на территории Севастьяновского сельского поселения, отсутствуют.

Прочие перевозки осуществляются предприятиями с помощью собственного автомобильного транспорта предприятий и организаций, а также грузового транспорта, принадлежащего индивидуальным предпринимателям.

В связи с отсутствием обходных направлений населенных пунктов, расположенных на автомобильных дорогах регионального значения:

- 41К-153 «Саперное-Мельниково-Кузнечное»;
- 41К-754 «Подъезд к пос. Шушино»;
- 41К-761 «Севастьяново-Яровое»;
- 41К-762 «Подъезд к пос. Проточное».

Все транзитные транспортные потоки, в том числе и грузовые, проходят по территории жилой застройки поселков Богатыри, Севастьяново, Яровое, Проточное и Шушино, что создает неблагоприятные условия по шумовому режиму, отрицательно сказывается на безопасности движения и на состоянии окружающей среды.

Маршруты движения транспорта в остальных населенных пунктах пролегают без заезда в жилую зону. Это создает условия для снижения уровня загрязнения атмосферного воздуха, особенно в периоды преобладания ветров, снижает нагрузку на дорожно-транспортную сеть сельского поселения и уровень аварийности.

2.5.3. Оценка организации движения пешеходов, велосипедистов и лиц, использующих для передвижения средства индивидуальной мобильности

Улично-дорожная сеть внутри населенных пунктов, как правило, неблагоустроена. Требуется формирование пешеходных дорожек и тротуаров (при наличии технической возможности), необходимых для упорядочения движения пешеходов, укладка асфальтобетонного покрытия, ограничения дорожного полотна.

В настоящее время на территории Севастьяновского сельского поселения организованы следующие тротуары и пешеходные дорожки:

- п. Севастьяново:
 - Тротуар вдоль МОУ «Степанянская ООШ» по ул. Новая протяженностью ≈ 70 м.

На территориях частного сектора (территории индивидуальной жилой застройки) выделенная пешеходная инфраструктура **отсутствует**. Для передвижения используется проезжая часть или обочины.

В населенных пунктах Севастьяновского сельского поселения выделенная инфраструктура для велосипедов и лиц, использующих для передвижения средства индивидуальной мобильности, **отсутствует**.

Инв.№ подл.	Подп. и дата
	Взам. инв. №
Инв.№ дубл.	Подп. и дата
	Подп. и дата

Изм.	Лист	№ докум.	Подп.	Дата	КСОДД-119/24	Лист 40

«Средство индивидуальной мобильности» – транспортное средство, имеющее одно или несколько колес (роликов), предназначенное для индивидуального передвижения человека посредством использования двигателя (двигателей) (электросамокаты, электроскейтборды, гироскутеры, сигвеи, моноколеса и иные аналогичные средства).

Движение велосипедистов в возрасте старше 14 лет и лиц, использующих для передвижения средства индивидуальной мобильности, в возрасте старше 14 лет должно осуществляться по велосипедной, велопешеходной дорожкам, проезжей части велосипедной зоны или полосе для велосипедистов.

Допускается движение велосипедистов в возрасте старше 14 лет:

- по правому краю проезжей части – в следующих случаях:
 - отсутствуют велосипедная и велопешеходная дорожки, полоса для велосипедистов либо отсутствует возможность двигаться по ним;
 - габаритная ширина велосипеда, прицепа к нему либо перевозимого груза превышает 1 м;
 - движение велосипедистов осуществляется в колоннах;
- по обочине – в случае, если отсутствуют велосипедная и велопешеходная дорожки, полоса для велосипедистов либо отсутствует возможность двигаться по ним или по правому краю проезжей части;
- по тротуару или пешеходной дорожке – в следующих случаях:
 - отсутствуют велосипедная и велопешеходная дорожки, полоса для велосипедистов либо отсутствует возможность двигаться по ним, а также по правому краю проезжей части или обочине;
 - велосипедист сопровождает велосипедиста в возрасте до 14 лет либо перевозит ребенка в возрасте до 7 лет на дополнительном сиденье, в велоколяске или в прицепе, предназначенном для эксплуатации с велосипедом.

Допускается движение лиц в возрасте старше 14 лет, использующих для передвижения средства индивидуальной мобильности:

- в пешеходной зоне – в случае, если масса средства индивидуальной мобильности не превышает 35 кг;
- по тротуару, пешеходной дорожке – в случае, если масса средства индивидуальной мобильности не превышает 35 кг, и при соблюдении одного из следующих условий:
 - отсутствуют велосипедная и велопешеходная дорожки, полоса для велосипедистов либо отсутствует возможность двигаться по ним;
 - лицо, использующее для передвижения средство индивидуальной мобильности, сопровождает ребенка в возрасте до 14 лет, использующего для передвижения средство индивидуальной мобильности, или велосипедиста в возрасте до 14 лет;
- по обочине – в случае, если отсутствуют велосипедная и велопешеходная дорожки, полоса для велосипедистов, тротуар, пешеходная дорожка либо отсутствует возможность двигаться по ним;
- по правому краю проезжей части дороги при соблюдении одновременно следующих условий:
 - отсутствуют велосипедная и велопешеходная дорожки, полоса для велосипедистов, тротуар, пешеходная дорожка, обочина либо отсутствует возможность двигаться по ним;

Инд.№ подл.	
Подп. и дата	
Взам. инв. №	
Инд.№ дубл.	
Подп. и дата	

Изм.	Лист	№ докум.	Подп.	Дата

КСОДД-119/24

Лист

41

- на дороге разрешено движение транспортных средств со скоростью не более 60 км/ч, а также движение велосипедов;
- средство индивидуальной мобильности оборудовано тормозной системой, звуковым сигналом, световозвращателями белого цвета спереди, оранжевого или красного цвета с боковых сторон, красного цвета сзади, фарой (фонарем) белого цвета спереди.

Движение велосипедистов в возрасте от 7 до 14 лет и лиц, использующих для передвижения средства индивидуальной мобильности, в возрасте от 7 до 14 лет должно осуществляться только по тротуарам, пешеходным, велосипедным и велопешеходным дорожкам, а также в пределах пешеходных зон.

Движение велосипедистов в возрасте младше 7 лет, а также детей в возрасте младше 7 лет, использующих для передвижения средства индивидуальной мобильности, должно осуществляться только по тротуарам, пешеходным и велопешеходным дорожкам (на стороне для движения пешеходов), а также в пределах пешеходных зон.

Движение детей в возрасте младше 7 лет, использующих для передвижения средства индивидуальной мобильности, должно осуществляться только в сопровождении взрослых.

Движение велосипедистов и лиц, использующих для передвижения средства индивидуальной мобильности, по правому краю проезжей части в случаях, предусмотренных настоящими Правилами, должно осуществляться только в один ряд. При этом лицам, использующим для передвижения средства индивидуальной мобильности, запрещаются обгон или объезд с левой стороны транспортного средства.

Допускается движение колонны велосипедистов в два ряда в случае, если габаритная ширина велосипедов не превышает 0,75 м.

Колонна велосипедистов должна быть разделена на группы по 10 велосипедистов в случае однорядного движения либо на группы по 10 пар в случае двухрядного движения. Для облегчения обгона расстояние между группами должно составлять 80 – 100 м.

Движение лиц, использующих для передвижения средства индивидуальной мобильности, разрешается со скоростью не более 25 км/ч.

Если движение велосипедиста или лица, использующего для передвижения средства индивидуальной мобильности, в случаях, предусмотренных настоящими Правилами, по тротуару, пешеходной дорожке, обочине или в пределах пешеходных зон (включая велосипедные дорожки, находящиеся в пешеходных зонах) подвергает опасности или создает помехи для движения пешеходов, велосипедист должен спешиться и руководствоваться требованиями, предусмотренными настоящими Правилами для движения пешеходов, а лицо, использующее для передвижения средства индивидуальной мобильности, спешиться или снизить скорость до скорости, не превышающей скорость движения пешеходов.

Во всех случаях совмещенного с пешеходами движения велосипедистов и лиц, использующих для передвижения средства индивидуальной мобильности, пешеходы имеют приоритет.

При пересечении проезжей части вне перекрестка велосипедистом или лицом, использующим для передвижения средства индивидуальной мобильности, указанные лица обязаны уступить дорогу другим участникам дорожного движения, движущимся по ней.

Инв.№ подл.	Подп. и дата.
	Инв.№ дубл.
Инв.№ подл.	Взам. инв. №
	Подп. и дата

Водители мопедов должны двигаться по правому краю проезжей части в один ряд либо по полосе для велосипедистов.

Допускается движение водителей мопедов по обочине, если это не создает помех пешеходам.

Велосипедистам, лицам, использующим для передвижения средства индивидуальной мобильности, и водителям мопедов запрещается:

- управлять велосипедом, мопедом и средством индивидуальной мобильности (при наличии руля), не держась за руль хотя бы одной рукой;
- перевозить груз, который выступает более чем на 0,5 м по длине или ширине за габариты, или груз, мешающий управлению;
- перевозить пассажиров, если это не предусмотрено оборудованием или конструкцией велосипеда или средства индивидуальной мобильности;
- перевозить детей до 7 лет при отсутствии специально оборудованных для них мест;
- поворачивать налево или разворачиваться на дорогах с трамвайным движением и на дорогах, имеющих более одной полосы для движения в данном направлении (кроме случаев, когда из правой полосы разрешен поворот налево, и за исключением дорог, находящихся в велосипедных зонах);
- двигаться по дороге без застегнутого мотошлема (для водителей мопедов);
- пересекать дорогу по пешеходным переходам.

Запрещается буксировка велосипедов, средств индивидуальной мобильности и мопедов, а также буксировка велосипедами, средствами индивидуальной мобильности и мопедами, кроме буксировки велосипедом, мопедом или средством индивидуальной мобильности прицепа, предназначенного для эксплуатации с велосипедом, мопедом или средством индивидуальной мобильности соответственно.

При движении в темное время суток или в условиях недостаточной видимости велосипедистам, лицам, использующим для передвижения средства индивидуальной мобильности, и водителям мопедов рекомендуется, а вне населенных пунктов указанные лица обязаны иметь при себе предметы со световозвращающими элементами и обеспечивать видимость этих предметов водителями других транспортных средств.

В велосипедной зоне:

- велосипедисты и лица, использующие для передвижения средства индивидуальной мобильности, имеют преимущество перед механическими транспортными средствами, а также могут двигаться по всей ширине проезжей части, предназначенной для движения в данном направлении, при соблюдении требований пунктов 9.1.1 - 9.3 и 9.6 - 9.12 Правил;
- пешеходам разрешается переходить проезжую часть в любом месте при условии соблюдения требований пунктов 4.4 - 4.7 Правил.

2.5.4. Существующие объекты дорожного сервиса

Пункты государственного технического осмотра транспортных средств на территории сельского поселения отсутствуют. Также местные автовладельцы пользуются услугами АЗС и СТО на территории смежных поселений. Другие элементы транспортной инфраструктуры отсутствуют.

Подп. и дата.	
Инв.№ дубл.	
Взам. инв. №	
Подп. и дата	
Инв.№ подл.	

Изм.	Лист	№ докум.	Подп.	Дата
------	------	----------	-------	------

КСОДД-119/24

2.6. Оценка организации парковочного пространства, оценка и анализ параметров размещения парковок

Стоянка автомобилей (автостоянка, паркинг, парковка, гараж, гараж-стоянка): Здание, сооружение (часть здания, сооружения) или специальная открытая площадка, предназначенная для хранения (стоянки) преимущественно легковых автомобилей и других мотортранспортных средств (мотоциклов, мотороллеров, мотоколясок, мопедов, скутеров), которые могут быть: встроенными, встроено-пристроенными, отдельностоящими, пристроенными, подземными; наземными закрытого типа; плоскостными открытого типа; открытого типа; модульными быстровозводимыми; плавучими (дебаркадерными); механизированными; полумеханизированными; обвалованными; перехватывающими.

Все стоянки (как организованные, так и неорганизованные) Севастьяновского сельского поселения являются отдельно стоящими, находящимися за границами застройки зданий, на прилегающей к ним территории.

Хранение личного автомобильного транспорта в пределах индивидуальной жилой застройки осуществляется на придомовых участках. Временное хранение транспортных средств также осуществляется на дворовых территориях жилых комплексов.

Подробная характеристика парковок / стоянок автотранспорта на территории Севастьяновского сельского поселения указана в картографическом материале, являющемся неотъемлемой частью данной Схемы.

2.7. Данные об эксплуатационном состоянии технических средств ОДД

Технические средства ОДД на территории Севастьяновского сельского поселения представлены дорожными знаками. Ведомости технических средств ОДД представлены в таблицах ниже.

Таблица 2.7.1

Ведомость существующих знаков пос. Березово

№ п/п улиц	№ п/п знаки	Номер знака по ГОСТ Р 52290-2004	Наименование знака	Установлено	Состояние	Соотв. ГОСТу
1 ул. Лесная						
	1.	2.4	Уступите дорогу	1	Хорошее	Соотв.
2 ул. Некрасова						
	1.	2.4	Уступите дорогу	1	Хорошее	Соотв.
	2.	3.24	Ограничение максимальной скорости	1	Хорошее	Соотв.
	3.	4.1.2	Движение направо	1	Хорошее	Соотв.
	4.	5.22	Конец жилой зоны	1	Хорошее	Соотв.
3 ул. Сосновая						
	1.	2.4	Уступите дорогу	1	Хорошее	Соотв.
	2.	5.21	Жилая зона	1	Хорошее	Соотв.

Инд.№ дубл.
Инд.№ подл.
Взам. инв. №
Подп. и дата.
Подп. и дата.

Ведомость существующих знаков пос. Богатыри

№ п/п улиц	№ п/п знаки	Номер знака по ГОСТ Р 52290-2004	Наименование знака	Установлено	Состояние	Соотв. ГОСТу
1 ул. Кооперации						
	1.	2.4	Уступите дорогу	1	Хорошее	Соотв.
	2.	3.24	Ограничение максимальной скорости	1	Хорошее	Соотв.
2 ул. Озерная						
	1.	2.4	Уступите дорогу	1	Хорошее	Соотв.
	2.	3.24	Ограничение максимальной скорости	1	Хорошее	Соотв.
3 ул. Береговая						
	1.	2.4	Уступите дорогу	1	Хорошее	Соотв.

Таблица 2.7.3

Ведомость существующих знаков пос. Гранитное

№ п/п улиц	№ п/п знаки	Номер знака по ГОСТ Р 52290-2004	Наименование знака	Установлено	Состояние	Соотв. ГОСТу
1 ул. Молодежная						
	1.	1.34.1	Направление поворота направо малого радиуса	5	Хорошее	Соотв.
	2.	1.34.2	Направление поворота налево малого радиуса	5	Хорошее	Соотв.

Таблица 2.7.4

Ведомость существующих знаков пос. Заветное

№ п/п улиц	№ п/п знаки	Номер знака по ГОСТ Р 52290-2004	Наименование знака	Установлено	Состояние	Соотв. ГОСТу
1 Дороги местного значения в границах населенного пункта						
	1.	-	-	-	-	-

Примечание:

Технические средства ОДД на территории населенного пункта отсутствуют.

Таблица 2.7.5

Ведомость существующих знаков пос. Проточное

№ п/п улиц	№ п/п знаки	Номер знака по ГОСТ Р 52290-2004	Наименование знака	Установлено	Состояние	Соотв. ГОСТу
1 Дороги местного значения в границах населенного пункта						
	1.	-	-	-	-	-

Примечание:

Технические средства ОДД на территории населенного пункта отсутствуют.

Подп. и дата.

Инв.№ дубл.

Взам. инв. №

Подп. и дата

Инв.№ подл.

Изм	Лист	№ докум.	Подп.	Дата
-----	------	----------	-------	------

КСОДД-119/24

Лист

45

Таблица 2.7.6

Ведомость существующих знаков пос. Севастьяново

№ п/п улиц	№ п/п знаки	Номер знака по ГОСТ Р 52290-2004	Наименование знака	Установлено	Состояние	Соотв. ГОСТу
1 ул. Степаняна						
	1.	2.4	Уступите дорогу	1	Хорошее	Соотв.
2 ул. Новая						
	1.	1.23	Дети	2	Удовл.	Соотв.
	2.	3.4	Движение грузовых автомобилей запрещено	2	Хорошее	Соотв.
	3.	3.6	Движение тракторов запрещено	2	Хорошее	Соотв.

Таблица 2.7.7

Ведомость существующих знаков пос. Степанянское

№ п/п улиц	№ п/п знаки	Номер знака по ГОСТ Р 52290-2004	Наименование знака	Установлено	Состояние	Соотв. ГОСТу
1 Дороги местного значения в границах населенного пункта						
	1.	-	-	-	-	-

Таблица 2.7.8

Ведомость существующих знаков пос. Шушино

№ п/п улиц	№ п/п знаки	Номер знака по ГОСТ Р 52290-2004	Наименование знака	Установлено	Состояние	Соотв. ГОСТу
1 ул. Луговая						
	1.	2.4	Уступите дорогу	2	Хорошее	Соотв.

Таблица 2.7.9

Ведомость существующих знаков пос. Яровое

№ п/п улиц	№ п/п знаки	Номер знака по ГОСТ Р 52290-2004	Наименование знака	Установлено	Состояние	Соотв. ГОСТу
1 Дороги местного значения в границах населенного пункта						
	1.	-	-	-	-	-

Примечание:

Технические средства ОДД на территории населенного пункта отсутствуют.

Расположение существующих средств организации дорожного движения представлено в картографическом материале, являющемся неотъемлемой частью данной Схемы.

Подп. и дата.
Инв.№ дубл.
Взам. инв. №
Подп. и дата
Инв.№ подл.

Изм	Лист	№ докум.	Подп.	Дата
-----	------	----------	-------	------

КСОДД-119/24

Лист

46

2.8. Анализ состава парка транспортных средств и уровня автомобилизации поселения

По данным ОГИБДД ОМВД России по Приозерскому району автомобильный парк Севастьяновского сельского поселения преимущественно состоит из легковых автомобилей, в подавляющем большинстве принадлежащих частным лицам. Детальная информация по видам транспорта отсутствует.

Общее количество зарегистрированных автомототранспортных средств в сельском поселении – порядка 115 ед. Уровень обеспеченности населения легковыми автомобилями низкий и составляет – 160 ед./тыс. жителей. В весенне-летний и осенний периоды общее количество автомобилей значительно возрастает за счет сезонного населения.

Оценка уровня автомобилизации населения проведена на основании прогнозируемых данных Администрации Севастьяновского сельского поселения и данных Генерального плана.

Таблица 2.8.1

Оценка уровня автомобилизации населения

№ п/п	Тип	Ед. изм.	2023 год
1.	Общая численность населения	тыс. чел.	0,721
2.	Количество автомобилей у населения	ед.	115
3.	Уровень автомобилизации	ед./тыс. чел.	160

Предприятия, осуществляющие грузовые перевозки на территории Севастьяновского сельского поселения, отсутствуют.

Прочие перевозки осуществляются предприятиями с помощью собственного автомобильного транспорта предприятий и организаций, а также грузового транспорта, принадлежащего индивидуальным предпринимателям.

2.9. Оценка и анализ параметров, характеризующих дорожное движение, параметров эффективности организации дорожного движения

Для оценки эффективности организации дорожного движения на территории Севастьяновского сельского поселения использовались следующие методы:

- Разделение движения в пространстве;
- Разделение движения во времени;
- Формирование однородного транспортного потока;
- Оптимизация скоростного режима;
- Организация пешеходного движения;
- Организация временных стоянок;
- Внедрение АСУДД.

Результаты оценки эффективности использования методов ОДД сведены в таблицу 2.9.1.

Подп. и дата.	
Инв.№ дубл.	
Взам. инв. №	
Подп. и дата	
Инв.№ подл.	

Результаты оценки эффективности использования методов ОДД

№ п/п	Наименование	Показатель
1.	Канализирование движения	Двухполосная дорога с двусторонним движением
2.	Дорожные развязки в разных уровнях	Отсутствует (не требуется)
3.	Одностороннее движение	Отсутствует (не требуется)
4.	Маршрутное ориентирование водителей	Только на автодороге федерального и регионального значения На автодорогах местного значения отсутствуют указатели улиц
5.	Разделение перевозок по времени	Отсутствует (не требуется)
6.	Установление приоритета на пересечениях	Частично отсутствуют
7.	Светофорное регулирование движения	Отсутствует (не требуется)
8.	Регулирование движения на железнодорожных переездах	Отсутствуют дорожные переезды
9.	Выделение пешеходных дорог	Отсутствует
10.	Дороги для грузового движения	Маршруты пролегают по автомобильным дорогам федерального и регионального значений.
11.	Выделение транзитного движения	Отсутствует (нет технической возможности)
12.	Специализация полос на проезжей части	Отсутствует (не требуется)
13.	Ограничение и контроль скоростного режима	На дорогах местного значения Севастьяновского сельского поселения ограничения предусмотрены только дорожными знаками в пос. Богатыри. Контроль скоростного режима не ведется.
14.	Меры по повышению скоростного режима	Отсутствуют (не требуются)
15.	Мероприятия по «успокоению движения»	Отсутствуют. Требуется установка знаков «Жилая зона» на ул. Новая и установка искусственных неровностей на ул. Степаняна в пос. Севастьяново
16.	Зональное ограничение скорости	Отсутствует.
17.	Устройству пешеходных путей вдоль дорог	Отсутствуют.
18.	Оборудование пешеходных переходов	Присутствует на дорогах федерального и регионального значений
19.	Пешеходные и жилые зоны	Отсутствуют. Требуется установка знаков «Жилая зона»
20.	Движение на постоянных пешеходных маршрутах	Отсутствует
21.	Организация околотротуарных стоянок	Присутствует (придомовая территория МКД)
22.	Организация внеуличных стоянок	Частично присутствует
23.	Организация задерживающих стоянок	Отсутствует (не требуется)
24.	Информация и контроль стояночного режима	Отсутствует
25.	Формализация дорожной сети	Отсутствует (не требуется)
26.	Разработка алгоритмов управления дорожным движением	Отсутствует (не требуется)
27.	Разработка комплекса управляющих воздействий	Отсутствует (не требуется)
28.	Обеспечение АСУДД	Отсутствует (не требуется)

Проведя анализ вышеуказанной таблицы можно сделать вывод, что эффективность использования методов ОДД находится на среднем уровне. Наряду с положительными моментами:

Инд.№ подл.	Подп. и дата.
	Инд.№ дубл.
Взам. инв. №	Подп. и дата
	Инд.№ подл.

Изм	Лист	№ докум.	Подп.	Дата
-----	------	----------	-------	------

КСОДД-119/24

Лист

48

- малое количество ДТП на территории населенных пунктов поселения;
- отсутствие заторов на дорогах местного значения поселения;

присутствуют и отрицательные:

- неудовлетворительное качество дорог частного сектора (включая подъездные дороги регионального и районного значений);
- отсутствие маршрутного ориентирования водителей;
- частичное отсутствие дорожных знаков;
- частично отсутствует наружное освещение дорог местного значения.

Для повышения уровня эффективности ОДД на территории поселения необходима реконструкция дорог местного значения с устройством на них твердого покрытия, установкой дополнительных дорожных знаков и современных светодиодных светильников.

2.10. Анализ прохождения маршрутов регулярных перевозок по участкам дорог, движение по которым связано с потерями времени (задержками) при движении транспортных средств

По территории Севастьяновского сельского поселения проходят 2 автобусных маршрута:

- №125 - с маршрутом движения: «Приозерск (вокзал) - Шушино»;
- №125б - с маршрутом движения: «Ровное - Шушино».

Автобусы связывают населенные пункты поселения между собой и с районным центром - г. Приозерск. График следования автобусов по расписанию. Выше перечисленные маршруты используются чаще всего. Однако есть маршруты охватывающие смежные поселения, характеристика которых описывается ниже.

Таблица 2.10.1

Характеристика автобусного маршрута №125 «Приозерск (вокзал) - Шушино»

Автобусный маршрут	№125 «Приозерск (вокзал) - Шушино»	
Обслуживание	ООО «Пальмира»	
Трасса следования	Начальная: г. Приозерск (вокзал) Промежуточные: Бригадное - Бурнево - Кузнечное - Богатыри - Севастьяново Конечная: Шушино	
Подвижной состав	ПАЗ-3204-02	
Протяженность маршрута	33,3 км	
Расписание по состоянию на 2024 год	г. Приозерск (вокзал): ▪ 6.20 ▪ 17.30	Шушино: ▪ 7.10 ▪ 18.30

Таблица 2.10.2

Характеристика автобусного маршрута №125б «Ровное - Шушино»

Автобусный маршрут	№125б «Ровное - Шушино»	
Обслуживание	ООО «Пальмира»	
Трасса следования	Начальная: Кузнечное, Ровное Промежуточные: Богатыри - Севастьяново Конечная: Шушино	
Подвижной состав	ПАЗ-3204-02	

Инд.№ подл.	Подп. и дата.
Взам. инв. №	Инд.№ дубл.

Изм	Лист	№ докум.	Подп.	Дата
-----	------	----------	-------	------

КСОДД-119/24

Протяженность маршрута	12,6 км	
Расписание по состоянию на 2024 год	Кузнечное, Ровное: ▪ 8.00 ▪ 13.15	Шушино: ▪ 8.30 ▪ 13.45

Ниже приведена общая карта обеспеченности общественным транспортом населенных пунктов Севастьяновского сельского поселения.



Рисунок 2.10.1 – Карта оснащённости общественным транспортом населенных пунктов поселения

Проведя анализ маршрутов общественного транспорта можно сделать следующие выводы:

1. Обеспечено общественным транспортом – 33% населенных пунктов сельского поселения, в которых постоянно проживает 97% от общей численности населения:
 - п. Богатыри;
 - п. Севастьяново;
 - п. Шушино.

Инд.№ подл.	Подп. и дата
Взам. инв. №	Подп. и дата
Инд.№ дубл.	Подп. и дата

Изм	Лист	№ докум.	Подп.	Дата
-----	------	----------	-------	------

КСОДД-119/24

2. Не охвачено общественным транспортом – 66% населенных пунктов сельского поселения, в которых постоянно проживает примерно 3% от общей численности населения:

- п. Березово;
- п. Гранитное;
- п. Заветное;
- п. Проточное;
- п. Степанянское;
- п. Яровое.

2.11. Анализ состояния безопасности дорожного движения, результаты исследования причин и условий возникновения дорожно-транспортных происшествий

Ситуация, связанная с аварийностью на транспорте, неизменно сохраняет актуальность в связи с несоответствием дорожно-транспортной инфраструктуры потребностям участников дорожного движения, их низкой дисциплиной, а также недостаточной эффективностью функционирования системы обеспечения безопасности дорожного движения.

В настоящее время решение проблемы обеспечения безопасности дорожного движения является одной из важнейших задач.

Таблица 2.11.1

Оценка дорожной ситуации в области ДТП за 2023 год и за 8 месяцев 2024 года

№ п/п	Показатель	Количественный показатель по Приозерскому району		Количественный показатель по Севастьяновскому сельскому поселению	
		2023 год	2024 год	2023 год	2024 год
1.	Всего ДТП, в том числе:	106	52	1	0
1.1.	По вине водителей	–	–	1	0
1.2.	По вине пешеходов	–	–	0	0
2.	Всего погибло людей, в том числе:	10	9	2	0
2.1.	Детей	–	–	0	0
2.2.	Ранено, из них:	154	61	0	0
2.3.	Детей	–	–	0	0
2.4.	Пешеходов	–	–	0	0

Согласно данным ГИБДД за 2023 год и за 8 месяцев 2024 года в Севастьяновском сельском поселении зарегистрировано 1 дорожно-транспортное происшествие (см. Приложение 2 и 3), из них:

- на дорогах местного значения Севастьяновского сельского поселения – 0 ДТП;
- на дороге федерального значения А-121 «Сортавала» – 1 ДТП.

Участки концентрации ДТП на автомобильных дорогах местного значения Севастьяновского сельского поселения не выявлены, в силу отсутствия факторов дорожных условий, способствующих формированию таких участков.

В целом по Российской Федерации основные показатели состояния безопасности дорожного движения в настоящее время в несколько раз превышают аналогичные показатели других стран.

Подп. и дата.	
Инв.№ дубл.	
Взам. инв. №	
Подп. и дата	
Инв.№ подл.	

Неудовлетворительные транспортно-эксплуатационные качества улично-дорожной сети страны, недостатки в организации дорожного движения, не высокая надежность аппаратуры управления движением, низкое качество светофоров, дорожных знаков, материалов для разметки дорог, дорожных и мостовых ограждений являются причиной около 20% дорожно-транспортных происшествий. Анализ распределения основных показателей аварийности из-за различных видов неудовлетворительных дорожных условий свидетельствует о том, что общее количество происшествий, связанных с отсутствием и неудовлетворительным состоянием технических средств организации дорожного движения всех типов, составляет около 30%.

В условиях сокращения объемов финансирования ремонта и содержания дорог, региональных программ и в целом мероприятий по безопасности дорожного движения существенно возрастает значение анализа аварийности. Только на основе детального изучения причин и условий происшествий, возможно, разработать эффективную систему воздействия на конкретные "болевые" точки, реально добиться снижения количества мест концентрации ДТП, продолжить позитивные изменения в структуре дорожно-транспортных происшествий.

Особого внимания и более детального рассмотрения сегодня заслуживает проблема обеспечения безопасности дорожного движения при проведении ремонта и содержания дорог, железнодорожных переездов или других дорожных сооружений.

Безупречная по своим техническим характеристикам улично-дорожная сеть и её правильное содержание позволяет в полной мере реализовывать эксплуатационные качества транспортных средств и тем самым существенно повышать эффективность и безопасность их использования, в том числе снижать материальные затраты, как самих участников дорожного движения, так и государства в целом. В то же время неудовлетворительные дорожные условия оказывают как прямое, так и косвенное влияние на возникновение дорожно-транспортных происшествий.

Исходя из содержания Правил учёта и анализа дорожно-транспортных происшествий на автомобильных дорогах Российской Федерации, разработанных во исполнение Постановления Правительства Российской Федерации от 25 июня 1996 г. № 647 "Об утверждении Правил учёта дорожно-транспортных происшествий", установлено 29 характеристик дорожных условий, сопутствующих возникновению ДТП и оказывающих негативное влияние на обеспечение безопасности дорожного движения. Каждой из характеристик дано конкретное определение. При оформлении материалов ДТП сотрудники ГИБДД должны объективно оценить фактические дорожные условия на месте ДТП в момент его совершения. Факт того, что неудовлетворительные дорожные условия явились причиной ДТП, определяется решением суда на основе результатов расследования.

Анализ дорожно-транспортных происшествий показывает, что основными видами неудовлетворительных дорожных условий, сопутствующих их возникновению, являются: низкие сцепные качества дорожного покрытия (38,1% от всех ДТП, где неудовлетворительные дорожные условия сопутствовали возникновению происшествий), ровность и дефекты покрытия (12,7% и 12,5%, соответственно), недостаточное освещение (9,3%), отсутствие тротуаров и пешеходных дорожек (6,4%) и неисправное освещение (5,5%). Другие характеристики дорожных условий, предусмотренные Правилами учёта и анализа ДТП, существенного влияния на возникновение ДТП не оказывают. Доля недостатков, связанных с эксплуатационным состоянием технических средств организации дорожного движения (дорожных знаков, дорожной разметки, ограждающих

Инд.№ подл.	Подп. и дата	Взам. инв. №	Инд.№ дубл.	Подп. и дата

Изм	Лист	№ докум.	Подп.	Дата	КСОДД-119/24	Лист 52

и направляющих устройств) и обочин, геометрических параметров дороги, обеспечением видимости, наличием неправильно установленной и несогласованной наружной рекламы, недостатков, связанных с сужением проезжей части и наличием снежных валов, ограничивающих видимость или сужающих проезжую часть, незначительна и составляет менее 5 %.

Всестороннее и полное оформление ДТП в части регистрации неудовлетворительных дорожных условий позволяет провести работу по оперативному устранению имеющих место недостатков, проведению полноценного анализа происшествий и разработке конкретных мероприятий по снижению уровня аварийности. Не следует забывать о том, что участникам ДТП предоставляется возможность реализации своих гражданских прав по обращению в судебные органы с целью установления и компенсации причинённого им в результате ДТП ущерба балансодержателем (подрядной организацией) улично-дорожной сети.

Более 70 % зарегистрированных ДТП, совершается на территории муниципальных образований, улично-дорожная сеть которых практически не развивается. В силу объективных и субъективных причин работы по эксплуатации существующей сети включают в себя, как правило, только проведение ямочного ремонта и зимнее содержание магистральных улиц и дорог. В недостаточном объёме финансируются работы по установке и содержанию технических средств организации дорожного движения, эксплуатационное состояние которых оставляет желать лучшего. Не все улицы населённых пунктов оборудованы наружным освещением. Ежегодное увеличение парка транспортных средств и низкий уровень содержания УДС способствует увеличению количества ДТП и возникновению транспортных заторов. В то же время органы власти населённых пунктов вопросами организации и безопасности дорожного движения практически не занимаются, что является нарушением требований статьи 12 Федерального Закона "О безопасности дорожного движения" от 10 декабря 1995 г. № 196 – ФЗ.

В условиях недостаточного финансирования работ по строительству, ремонту и содержанию улично-дорожной сети значительно возрастает роль контрольно-надзорной деятельности службы дорожной инспекции и организации движения.

Для повышения эффективности деятельности службы ежегодно необходимо планировать и проводить семинары-совещания с сотрудниками службы, в работе которых должны принимать участие руководители дорожных, проектных и других заинтересованных организаций и предприятий.

2.12. Оценка финансирования деятельности по организации дорожного движения

Работа администрации направлена на улучшение качества жизни, создание и развитие комфортных условий проживания и отдыха населения.

Участие в Программах

Исполнение муниципальной программы Севастьяновского сельского поселения Приозерского муниципального района Ленинградской области по 147-03 «Развитие части территории Севастьяновского сельского поселения Приозерского муниципального района Ленинградской области за 2023 год»:

- Ремонт автомобильной дороги по улице Береговая в п. Шушино;
- Ремонт автомобильной дороги по улице Луговая в п. Шушино.

Инд.№ подл.	
Подп. и дата	
Взам. инв. №	
Инд.№ дубл.	
Подп. и дата	

Изм	Лист	№ докум.	Подп.	Дата	КСОДД-119/24	Лист
						53

Реализация мероприятий муниципальной программы по 03-оз «Развитие территории административного центра Севастьяновского сельского поселения Приозерского муниципального района Ленинградской области за 2023 год»:

- Ремонт уличного освещения по улице Заречная в п. Севастьяново;
- Ремонт дворовой территории по улице Новая д. 4 в п. Севастьяново.

Участие в конкурсе на лучшее зимнее благоустройство:

- Снегоуборщик бензиновый Champion ST662E;
- Водонагреватель электрический THERMEX.

Дорожное хозяйство

Дорожная деятельность на территории поселения осуществлялась в отношении автомобильных дорог местного значения. Для наших местных автомобильных дорог характерна высокая степень износа. Администрация использует системный подход к планированию работ в сфере дорожного хозяйства.

В рамках 147-оз «Развитие части территории муниципального образования Севастьяновское сельское поселение муниципального образования Приозерский муниципальный район Ленинградской области за 2023 год» произведен ремонт дорог по ул. Береговая 1865м и Луговая 1088м в пос. Шушино на сумму 1 456,8тыс.руб.

В рамках 03-оз «Развитие территории административного центра муниципального образования Севастьяновское сельское поселение муниципального образования Приозерский муниципальный район Ленинградской области за 2023 год» произведен ремонт дороги по ул. Новая 616м в пос. Севастьяново на сумму 805,5тыс.руб. Приобретены дорожные знаки.

По итогам 2023 года протяженность автомобильных дорог местного значения и улиц составила 38674 м. (34 улицы). Перечень и характеристики улиц, автомобильных дорог размещен в Системе контроля Дорожных Фондов (СКДФ). В отношении всех местных дорог производится круглогодичное содержание в нормативном состоянии.

Благоустройство

Благоустройство территорий поселения является одним из самых основных полномочий деятельности администрации поселения, направленное на повышение комфорта проживания жителей и содержания территорий в надлежащем состоянии с учетом различных норм.

Учитывая значительность средств необходимых для проведения необходимых мероприятий и работ по благоустройству территорий, администрацией поселения совместно с инициативной группой жителей были определены основные территории, подлежащие благоустройству, и поданы заявки на участие в конкурсных отборах по субсидированию обозначенных объектов.

В истекшем году выполнены следующие работы:

В рамках реализации областного закона от 15 января 2018 года №3-оз «О содействии участию населения в осуществлении местного самоуправления в иных формах на территориях административных центров муниципальных образований Ленинградской области» произведен ремонт уличного освещения по ул. Заречная в пос. Севастьяново 447,0 тыс. руб.

За собственные средства произведен частичный ремонт уличного освещения и замена светильников по ул. Новая п. Севастьяново, ул. Некрасова и ул. Ладожская п. Берёзово.

Подп. и дата.	
Инв.№ дубл.	
Взам. инв. №	
Подп. и дата	
Инв.№ подл.	

Изм	Лист	№ докум.	Подп.	Дата

КСОДД-119/24

3. МЕРОПРИЯТИЯ ПО ОРГАНИЗАЦИИ ДОРОЖНОГО ДВИЖЕНИЯ

Основной целью разработки реконструктивно-планировочных и организационных мероприятий является обоснование предложений по организации дорожного движения в увязке с развитием улично-дорожной сети, обеспечивающих необходимую безопасность движения и пропускную способность на период до 2035 года. Предлагаемые мероприятия приведены в Картографических материалах.

К реконструктивно-планировочным мероприятиям относятся все мероприятия, связанные с изменением физических параметров имеющейся улично-дорожной сети, основными из которых являются:

- уширение имеющихся улиц и дорог;
- строительство новых улиц и дорог;
- переход от пересечения конфликтующих транспортных и пешеходных потоков в одном уровне к пересечению конфликтующих транспортных и пешеходных потоков в разных уровнях.

Данные мероприятия применяются в том случае, когда физический лимит пропускной способности существующей улично-дорожной сети полностью исчерпан и применение организационных мероприятий никакого положительного эффекта уже не приносит, либо в целях перспективного развития территории, когда планируется увеличение населения, рабочих мест и мест тяготения населения, что в свою очередь может привести в будущем к дефициту дорожно-транспортной инфраструктуры.

На основании анализа существующей дорожно-транспортной ситуации в Севастьяновском сельском поселении были выявлены ключевые проблемы, связанные с ОДД:

- труднодоступность некоторых микрорайонов ввиду отсутствия твердого покрытия на большей части дорог местного значения;
- отсутствие тротуаров вдоль дорог;
- отсутствие знаков приоритетного движения на перекрестках;
- отсутствие знаков индивидуального проектирования;
- отсутствие уличного освещения с использованием LED светильников.

Данные проблемы можно решить путем реконструкции грунтовых дорог в асфальтобетонное покрытие. Развитием пешеходной сети поселения, а также установкой дорожных знаков на перекрестках поселения.

При дальнейшем развитии и строительстве нового жилья необходимо предусмотреть строительство новых дорог.

Все мероприятия по организации дорожного движения разработаны с учетом предложений ОГИБДД УМВД России по Приозерскому району Ленинградской области.

Инд.№ подл.	Подп. и дата
Взам. инв. №	Инд.№ дубл.

Изм.	Лист	№ докум.	Подп.	Дата
------	------	----------	-------	------

КСОДД-119/24

3.1. Предложения по разделению транспортных средств на однородные группы в зависимости от категорий транспортных средств, скорости направления движения, распределения их по времени движения

Структура улично-дорожной сети населенных пунктов Севастьяновского сельского поселения представляет собой преимущественно прямоугольную планировочную схему. Основой улично-дорожной сети являются магистральные улицы, по которым осуществляется пропуск массового пассажирского, грузового и легкового автотранспорта.

Ширина проезжих частей не превышает, как правило, 3-5 м, что предопределяет их низкую пропускную способность и снижение до минимума скорости движения транспорта.

Дороги расположены в границах населенных пунктов в связи с этим скоростной режим движения, в соответствии с п. 10.2 ПДД, составляет не более 60 км/ч, с ограничением скорости на определенных участках до 20 км/ч (рядом с образовательными учреждениями и в границах жилой зоны многоквартирной застройки). Основные транспортные потоки в населённых пунктах проходят по дороге федерального значения А-121 «Сортавала», а также по дорогам регионального значения: 41К-153 «Саперное-Мельниково-Кузнечное», 41К-754 «Подъезд к пос. Шушино», 41К-761 «Севастьяново-Яровое», 41К-762 «Подъезд к пос. Проточное».

В связи с этим, предложения по разделению транспортных средств на однородные группы в зависимости от категорий транспортных средств, скорости направления движения, распределения их по времени движения в рамках КСОДД не предусматриваются.

3.2. Предложения по повышению пропускной способности дорог, в том числе посредством устранения условий, способствующих созданию помех для дорожного движения или создающих угрозу его безопасности, формированию кольцевых пересечений и примыканий дорог, реконструкции перекрестков и строительства транспортных развязок

Дорожно-транспортная сеть Севастьяновского сельского поселения состоит из дорог, предназначенных для не скоростного движения с двумя полосами движения. Эффективность организации дорожного движения находится на среднем уровне. Положительными моментами является малое количество ДТП и отсутствие значительных заторов.

Формирование кольцевых пересечений и строительство транспортных развязок на территории Севастьяновского сельского поселения невозможно, в связи с отсутствием технической возможности.

В связи с этим, предложения по повышению пропускной способности дорог в рамках КСОДД не предусматриваются.

3.3. Предложения по оптимизации светофорного регулирования, управлению светофорными объектами, включая адаптивное управление

Светофорное регулирование перекрестков автомобильных дорог местного значения на территории Севастьяновского сельского поселения отсутствует, и движение на них осуществляется согласно п.13 ПДД.

Подп. и дата.	
Инв.№ дубл.	
Взам. инв. №	
Подп. и дата	
Инв.№ подл.	

Изм	Лист	№ докум.	Подп.	Дата

КСОДД-119/24

В июне 2024 года были проведены замеры интенсивности движения транспорта в основных транспортных узлах зоны моделирования. Исследования проводились для получения данных о существующей интенсивности движения транспорта в зоне тяготения.

Подготовка и проведение обследования транспортных потоков на территории поселения включало:

- Разработку методики обследования;
- подготовку и проведение обследования интенсивности движения и состава транспортного потока в пиковые периоды с применением средств видеомониторинга транспортных потоков;
- обработку результатов обследований.

Перечень точек обследования (согласованы с администрацией Севастьяновского сельского поселения), на которых проводились замеры интенсивности движения транспорта, представлен в таблице 3.3.1.

Таблица 3.3.1

Перечень точек замеров интенсивности движения автотранспорта

№ п/п	Наименование пункта учета	Тип пересечения	Количество учетчиков	Время проведения обследования	
				Утро	Вечер
1.	пос. Севастьяново ул. Новая – ул. Степаняна	T	1	7.30-9.00	18.00-19.30
2.	пос. Богатыри ул. Озерная – ул. Кооперации	T	1	7.30-9.00	18.00-19.30

По каждому адресу произведены замеры интенсивности движения транспорта в утренний и вечерний час-«пик» по одному часу в каждом пункте учета, направленные на получения адекватных данных о распределении интенсивности движения.

Замеры интенсивности движения транспортных средств выполнялись на обозначенных перекрестках с выделением объемов транспортных потоков по каждому разрешенному маневру (в прямом направлении, с левым поворотом, с правым поворотом, с разворотом).

Замеры интенсивности движения производились в расчетные часы и дни полевыми методами сбора информации с использованием видеосъемки в течение всего периода полевого сбора информации.

Расчет среднегодовой суточной интенсивности движения на автомобильных дорогах выполнялся в соответствии с методикой, изложенной в ОДМ 218.2.020-2012 «Методические рекомендации по оценке пропускной способности автомобильных дорог» с использованием данных ручных замеров.

По ГОСТ Р 52289-2019 «Правила применения дорожных знаков, разметки, светофоров, дорожных ограждений и направляющих устройств» светофорное регулирование транспортных средств и пешеходов вводят при нижеперечисленных условиях:

Условие 1. Интенсивность движения транспортных средств пересекающихся направлений в течение каждого из любых 8 ч. рабочего дня недели не менее значений, указанных в таблице 11 ГОСТ Р 52289-2019.

Условие 2. Интенсивность движения транспортных средств по дороге составляет не менее 600 ед./ч (для дорог с разделительной полосой – 1000 ед./ч) в обоих направлениях в течение каждого из любых 8 ч рабочего дня недели. Интенсивность движения пешеходов, пересекающих

Подп. и дата.	
Инв.№ дубл.	
Взам. инв. №	
Подп. и дата	
Инв.№ подл.	

						КСОДД-119/24	Лист 57
Изм	Лист	№ докум.	Подп.	Дата			

проезжую часть этой дороги в одном, наиболее загруженном, направлении в то же время составляет не менее 150 пеш./ч.

В населенных пунктах с числом жителей менее 10000 человек значения интенсивности движения транспортных средств и пешеходов по условиям 1 и 2 составляют 70% от указанных.

Условие 3. Значения интенсивности движения транспортных средств и пешеходов по условиям 1 и 2 одновременно составляют 80% или более от указанных.

Условие 4. На перекрестке или пешеходном переходе совершено не менее трех дорожно-транспортных происшествий за последние 12 месяцев, которые могли быть предотвращены при наличии светофорной сигнализации. При этом условия 1 и 2 должны выполняться на 80% или более.

Согласно полученным данным ни одно из четырех условий не выполняется ввиду низкой загруженности дорог поселения, в связи с этим предложение по внедрению светофорного регулирования на пересечениях, примыканиях и участках дорог, не предусматривается.

Схема расположения учетных пунктов обследования транспортных потоков с полученными результатами интенсивности представлена на рисунке ниже.



Рисунок 3.3.1 – Пункты учета интенсивности транспортных потоков и результаты проведенных замеров

3.4. Предложения по согласованию (координации) работы светофорных объектов (светофоров)

Согласно п. 3.3 КСОДД Севастьяновского сельского поселения, предложений по согласованию (координации) работы светофорных объектов (светофоров) не предусматривается, ввиду того, что светофорное регулирование на дорогах местного значения отсутствует.

Инв.№ подл.	Подп. и дата.
Взам. инв. №	Инв.№ дубл.

Изм	Лист	№ докум.	Подп.	Дата
-----	------	----------	-------	------

3.5. Предложения по развитию инфраструктуры в целях обеспечения движения пешеходов, велосипедистов и лиц, использующих для передвижения средства индивидуальной мобильности, в том числе строительству и обустройству пешеходных переходов

Согласно п. 2.5.3 КСОДД на территории населенных пунктов Севастьяновского сельского поселения тротуары и пешеходные дорожки расположены преимущественно вдоль улиц в районах среднеэтажной и многоэтажной застройки. в районах индивидуальной жилой застройки – покрытие преимущественно грунтовое без благоустройства и не обустроено тротуарами.

Улично-дорожная сеть внутри остальных населенных пунктов, как правило, неблагоустроена. На территориях жилых зон многоквартирного фонда и частного сектора (территории индивидуальной жилой застройки) выделенная пешеходная инфраструктура отсутствует. Для передвижения используется проезжая часть или обочины.

В населенных пунктах муниципального образования выделенная инфраструктура для велосипедистов и лиц, использующих для передвижения средства индивидуальной мобильности, отсутствует. Движение велосипедистов осуществляется по проезжей части или обочинам в соответствии с требованиями ПДД.

В связи с тем, что параметры улично-дорожной сети в сложившихся градостроительных условиях не позволяют разместить велодорожку, а также в связи с отсутствием крупных зон нового жилищного строительства и экономической нецелесообразностью строительства Схемой не предусмотрено создание велодорожек.

В рамках КСОДД дополнительно рассматриваются следующие мероприятия:

- установка знаков 5.21 «Жилая зона» и 5.22 «Конец жилой зоны» в пос. Севастьяново.

3.6. Предложения по введению приоритета в движении маршрутных транспортных средств

В рамках КСОДД Севастьяновского сельского поселения предложения по введению приоритета в движении маршрутных транспортных средств по автомобильным дорогам общего пользования местного значения не предусматриваются, в силу низкой загруженности дорог, отсутствуя заторов и дорожно-транспортных происшествий.

3.7. Предложения по развитию парковочного пространства (в т.ч. за пределами дорог)

Хранение личного автомобильного транспорта в пределах индивидуальной жилой застройки осуществляется на придомовых участках. Временное хранение транспортных средств также осуществляется на дворовых территориях жилых комплексов.

Организованные, но не благоустроенные парковки расположены у всех административных объектов и объектов социально-бытового обслуживания, частично организованные парковки расположены в жилой зоне многоквартирных домов. Остальные парковки (стоянки) являются неорганизованными. Автотранспорт, как правило, располагается на территории зеленых насаждений. Такое большое количество неорганизованных парковок (стоянок) указывает на недостаточное количество парковочных мест на территории жилой застройки.

В рамках разработки КСОДД предлагается благоустройство 9 существующих мест постоянного хранения личного автомобильного транспорта (открытых автостоянок) в кварталах многоквартирной жилой застройки и организация 5 новых мест хранения на

Инд.№ подл.	Подп. и дата	Взам. инв. №	Инд.№ дубл.	Подп. и дата.
-------------	--------------	--------------	-------------	---------------

Изм	Лист	№ докум.	Подп.	Дата	КСОДД-119/24	Лист
						59

территориях общего пользования, а также сооружение открытых автостоянок (парковочных мест) на территориях при планируемых объектах общественно-делового назначения.

На территории Севастьяновского сельского поселения, предложений по размещению специализированных стоянок для задержанных транспортных средств не предусматривается.

Предлагаемые мероприятия приведены в п. 4 данной схемы. Подробная характеристика парковок / стоянок автотранспорта на территории Севастьяновского сельского поселения указана в картографическом материале, являющемся неотъемлемой частью данной Схемы.

3.8. Предложения по введению временных ограничений или прекращения движения транспортных средств

В связи с установкой знаков дорожного движения 5.21 – «Жилая зона» в пос. Севастьяново на территории многоквартирной жилой застройки, запрещается сквозное движение, учебная езда, стоянка с работающим двигателем, а также стоянка грузовых автомобилей с разрешенной максимальной массой более 3,5 т вне специально выделенных мест.

Также в связи со сквозным движением транспорта, объезжающего затор на дороге федерального значения А-121 «Сортавала» по улицам Сосновая-Ладожская-Некрасова в пос. Березово, предлагается установка знака 3.2 «Движение запрещено».

На остальных территориях Севастьяновского сельского поселения предложений по введению временных ограничений и прекращения движения транспортных средств не предусматривается.

3.9. Предложения по применению реверсивного движения и организации одностороннего движения транспортных средств на дорогах и участках, перечню пересечений, примыканий и участков дорог, на которых необходимо введение светофорного регулирования

Относительно дорожного движения реверс – это возможность передвигаться по полосе и в одном и в противоположном направлении. В большинстве случаев реверсивное движение используется временно, на период проведения дорожных работ. Регулируется оно либо временно устанавливаемыми светофорами, либо сотрудниками ДПС, либо самими дорожными рабочими. Необходимость введение реверсивной полосы на дороге обусловлена повышенной интенсивностью движения, которое в различное время суток меняется с одного направления на другое. Утром из спальных районов все едут на работу, по вечерам – домой. Выделение полосы для направления с более интенсивным движением в данное время суток помогает избежать многочасовых пробок.

Одностороннее движения организуется по двум параллельным улицам в разные стороны, с целью увеличения пропускной способности дорог.

В силу низкой загруженности дорог, отсутствуя заторов и дорожно-транспортных происшествий на территории Севастьяновского сельского поселения нет необходимости в организации реверсивного и одностороннего движения.

Инд.№ подл.	Подп. и дата	Взам. инв. №	Инд.№ дубл.	Подп. и дата
-------------	--------------	--------------	-------------	--------------

Изм	Лист	№ докум.	Подп.	Дата
-----	------	----------	-------	------

КСОДД-119/24

Лист

60

3.10. Предложения по обеспечению транспортной и пешеходной связанности территорий

Автомобильные транспорт

Проектом СТП муниципального образования Приозерский муниципальный район на территории Севастьяновского сельского поселения предусматривается реконструкция существующей автодорожной сети, а также строительство новых автодорог. Это выражается в следующих мероприятиях:

- Реконструкция автодороги регионального значения Сапёрное – Мельниково – Кузнечное до соответствия параметрам III технической категории;
- Приведение в нормативное состояние следующих автодорог местного значения (находящихся на балансе Ленинградской области) с устройством усовершенствованного покрытия:
 - o Севастьяново – Яровое;
 - o Подъезд к п. Проточное;
 - o Подъезд к п. Шушино.
- Реконструкция автодороги местного значения (находящейся на балансе муниципального образования Приозерский муниципальный район) Шушино – Заветное до соответствия параметрам IV технической категории.
- Приведение в нормативное состояние следующих автодорог местного значения (находящихся на балансе муниципального образования Приозерский муниципальный район) с устройством усовершенствованного покрытия:
 - o Севастьяново – Проточное;
 - o Севастьяново – Степанянское;
 - o Проточное – Гранитное.
- Строительство следующих автодорог местного значения (IV технической категории) позволит улучшить межпоселенческие связи в муниципальном образовании Приозерский муниципальный район:
 - o Продолжение а/д Севастьяново – Яровое для связи с Мельниковским сельским поселением (протяженность в пределах Севастьяновского сельского поселения – 6,2 км);
 - o Степанянское – граница Республики Карелия (протяженность в пределах Севастьяновского сельского поселения – 12,6 км);
 - o Заветное – Маслово (Выборгский муниципальный район) протяженность в пределах Севастьяновского сельского поселения – 2,8 км.

Улично-дорожная сеть

В системе развития улично-дорожной сети п. Севастьяново и п. Степанянское предлагается введение системы главных и поселковых улиц с их благоустройством (обновление покрытия проезжей части, строительство тротуаров, озеленение), а также строительство северо-западной связи для улучшения транспортного сообщения между населенными пунктами.

Строительство сети улиц местного значения в населенных пунктах на площадках нового малоэтажного строительства предусмотрено в населенных пунктах Севастьяново, Проточное, Богатыри (общей протяженностью – 5,8 км).

Инд.№ подл.	Подп. и дата	Взам. инв. №	Инд.№ дубл.	Подп. и дата.

Изм.	Лист	№ докум.	Подп.	Дата

КСОДД-119/24

Предусмотрено поддержание в нормативном состоянии и поэтапная ликвидация грунтовых разрывов в улично-дорожной сети остальных населенных пунктов. Предлагается оборудование всех улиц сельского поселения средствами наружного искусственного освещения.

Водный и воздушный транспорт

Развитие системы водного транспорта, ориентированного, прежде всего, на туристские и прогулочные маршруты, парусный и водно-моторный спорт предусматривает реанимацию пристаней в п. Берёзово, а также строительство пристаней в следующих населенных пунктах: Севастьяново, Богатыри, Яровое, Гранитное, Степанянское, Заветное. Также в данных местах предлагается организация баз-стоянок маломерного флота.

Для повышения транспортной доступности городских и сельских поселений северной части муниципального образования Приозерский муниципальный район предусматривается сооружение и реконструкция ряда объектов малой авиации. В частности, реконструкции подлежит вертолетная площадка вблизи с. Яровое. Новая посадочная площадка вертолетов запроектирована около п. Берёзово.

3.11. Предложения по организации движения маршрутных транспортных средств

К вопросам местного значения поселения относится создание условий для предоставления транспортных услуг населению и организация транспортного обслуживания населения в границах поселения. Генеральным планом предлагается сохранение автобуса в качестве основного вида общественного транспорта с дальнейшим развитием его сети.

Для повышения качества пассажирских перевозок целесообразно увеличение числа рейсов на существующих автобусных маршрутах, а также ввод новых по направлению Кузнечное – Севастьяново – Мельниково.

Предприятия, осуществляющие грузовые перевозки на территории Севастьяновского сельского поселения, отсутствуют.

3.12. Предложения по организации или оптимизации системы мониторинга дорожного движения, установке детекторов транспорта, организации сбора и хранения документации по организации дорожного движения

Мониторинг (постоянное наблюдение) интересующих параметров имеет ряд особенностей. Прежде всего, это комплексность подхода, то есть сбор статистических и иных данных, имеющих отношение к оценке состояния БДД в регионе (муниципальном образовании). Другая особенность мониторинга состоит в методе анализа, результаты которого должны быть строго подчинены основной цели и должны учитывать разнохарактерную информацию.

Представляется целесообразным расширить сферу анализа со стороны управляющих органов в силу следующих причин. В результате мониторинга появляется возможность оперативного реагирования со стороны органов МВД, региональных и местных органов исполнительной власти на изменение рисков и возможность своевременного корректирования политики в области обеспечения БДД. Кроме того, создается основа для проведения со стороны федеральных органов управления дифференцированной по регионам политики в части мер превентивного, стимулирующего или иного воздействия в области снижения дорожной

Инд.№ подл.	Подп. и дата
Взам. инв. №	Инд.№ дубл.
Подп. и дата	Подп. и дата

Изм	Лист	№ докум.	Подп.	Дата
-----	------	----------	-------	------

КСОДД-119/24

Лист

62

аварийности. Органам управления предоставляется возможность отслеживать изменения в области БДД и увязывать ее с общей социально-экономической политикой региональных властей. Региональные органы власти могут использовать информацию, полученную в результате мониторинга, для оперативного управления экономикой региона и различными ее секторами.

Еще один весомый аргумент – возможность организовать прогнозное управление системой обеспечения БДД, так как мониторинг, наряду с текущими статистическими данными, содержит аналитическую информацию о возможном развитии ситуации в сфере дорожной аварийности в перспективе. Обеспечивается большая реальность текущих и прогнозных оценок состояния БДД в регионе в результате одновременного прогнозирования результатов деятельности субъектов управления со стороны соответствующих контрольных органов и со стороны участников мониторинга. Кроме того, региональные органы управления могут определить по результатам мониторинга слабые места и принять необходимые управляющие воздействия, а участники дорожного движения могут оценить ситуацию и принять внутренние решения о возможном характере движения в том или ином территориальном образовании, а также оценить адекватность политики по обеспечению БДД в регионе (муниципальном образовании).

Главная цель мониторинга на региональном уровне – сохранение общей стабильности в области безопасности дорожного движения, предотвращение кризисных ситуаций, снижение уровня дорожной аварийности в целом. В ее основе – постоянное наблюдение за всеми участниками дорожного движения, состоянием дорожной инфраструктуры и т.п. и принятие своевременных корректирующих воздействий, направленных на снижение уровня дорожной аварийности.

Не следует забывать, что в силу уникальности каждого российского региона, при наличии общероссийских тенденций в экономической политике могут существовать особенности политики в регионах, что находит отражение в том числе в области обеспечения БДД.

В целом мониторинг системы безопасности дорожного движения в регионе призван решать в комплексе следующие задачи:

- системное непрерывное наблюдение за состоянием дорожной аварийности и обеспечения безопасности дорожного движения;
- контроль воздействия макроэкономической среды на систему БДД;
- превентивное обнаружение (на самых ранних стадиях) проблем в области обеспечения БДД, оценка результатов, принятых регулируемыми органами мер;
- формирование позиции регулирующих органов относительно целесообразности и своевременности применения инструментов регулирования.

Можно сделать следующие выводы:

- сформированная система анализа ситуации по дорожной аварийности играет принципиально важную роль в обеспечении безопасности дорожного движения, однако еще далека от совершенства и нуждается в дальнейшем развитии;
- в настоящий период времени за рамки существующего анализа ситуации в области дорожной аварийности выходит анализ стратегических целей обеспечения безопасности всех участников дорожного движения с позиции воздействия на экономику региона. В то же время, как было показано выше, безопасность дорожного движения напрямую влияет на рынок труда, а, следовательно, на характер развития экономики территории.

Инв.№ подл.	
Подп. и дата	
Взам. инв. №	
Инв.№ дубл.	
Подп. и дата	

Изм	Лист	№ докум.	Подп.	Дата

КСОДД-119/24

Недостаточный учет факторов внешней среды как на федеральном, так и на региональном уровнях ведет к появлению необратимых ситуаций во всей системе БДД;

- системная диагностика негативных тенденции в деятельности всех участников системы БДД базируется на мониторинге как на современном методе управления экономическим развитием территории.

Таким образом, мониторинг БДД – это прогнозно-аналитическая система непрерывного сбора, обработки и исследования информации о современном и будущем состоянии внутренней и внешней среды дорожного движения, создаваемая регулирующими органами с целью эффективного функционирования и совершенствования системы БДД на основе регулирования и планирования развития ее отдельных элементов и их совокупности.

На основании этого определения можно предположить наличие восьми элементов мониторинга БДД, логически связанных между собой:

- непрерывное наблюдение;
- оценка текущего состояния внутренней среды БДД;
- оценка текущего состояния внешней среды БДД;
- прогноз состояния внутренней среды БДД на перспективу;
- прогноз состояния внешней среды БДД на перспективу;
- оценка прогнозируемого состояния внутренней среды дорожного движения;
- оценка прогнозируемого состояния внешней среды дорожного движения;
- принятие управленческих решений.

Исходя из вышеизложенного, мониторинг безопасности дорожного движения – это специально организованная и непрерывно действующая информационно-аналитическая система комплексного анализа состояния БДД, осуществляемого на основании изучения необходимой статистической отчетности, сбора и анализа дополнительной информации, проведения информационно-аналитических обследований состояния и выявления тенденций дорожного движения с целью своевременной диагностики проблем и реализации наиболее эффективных способов управления, позволяющая оценить деятельность органов управления по обеспечению БДД.

Мониторинг может осуществляться на федеральном, региональном и, в идеале, муниципальном уровнях.

В рамках разработки КСОДД на территории Севастьяновского сельского поселения предложения по внедрению систем мониторинга не рассматриваются.

3.13. Предложения по совершенствованию системы информационного обеспечения участников дорожного движения

Все инженерные разработки схем и режимов движения доводятся в современных условиях до водителей с помощью таких технических средств, как дорожные знаки, дорожная разметка, светофоры, направляющие устройства, которые по существу являются средствами информации. Правила применения технических средств организации дорожного движения определены ГОСТ Р 52289-2019 «Технические средства организации дорожного движения. Правила применения дорожных знаков, разметки, светофоров, дорожных ограждений и направляющих устройств».

Подп. и дата.	
Инв.№ дубл.	
Взам. инв. №	
Подп. и дата	
Инв.№ подл.	

Изм	Лист	№ докум.	Подп.	Дата
-----	------	----------	-------	------

КСОДД-119/24

Чем более полно и четко налажено информирование водителей об условиях и требуемых режимах движения, тем более точными и безошибочными являются действия водителей. Избыточное количество информации, однако, ухудшает условия работы водителя.

Существует ряд классификационных подходов к описанию информации в дорожном движении. Представляется целесообразным подразделять информацию по дорожному движению на три группы: дорожную, внедорожную и обеспечиваемую на рабочем месте водителя.

К дорожной информации относится все, что доводится до сведения водителей (а также пешеходов) с помощью технических средств организации дорожного движения.

Во внедорожную информацию входят периодические печатные издания (газеты, журналы), специальные карты-схемы и путеводители, информация по радио и телевидению, обращенная к участникам дорожного движения о типичных маршрутах следования, метеоусловиях, состоянии дорог, оперативных изменениях в схемах организации движения и т.д.

Информация на рабочем месте водителя может складываться из визуальной и звуковой, которые обеспечиваются автоматически различными датчиками, контролирующими показатели режима движения: например, скорость движения, соответствие дистанции до впереди движущегося в потоке транспортного средства. Особое место занимают получившие развитие навигационные системы, использующие бортовые ЭВМ и спутниковую связь.

Бортовые навигационные системы позволяют водителю, ориентируясь по изображению на дисплее и звуковым подсказкам, вести транспортное средство к намеченному пункту по кратчайшему пути за минимальное время или с наименьшими затратами (по расходу топлива и использованию платных дорог).

По типу исполнения бортовые навигационные системы подразделяются:

- на картографические - показывают местоположение и трассу маршрута на карте, отображаемой на относительно большом графическом дисплее;
- маршрутные - указывают водителю направление движения в соответствии с местонахождением транспортных средств и выполняются в виде стандартной магнитолы с небольшим экраном.

По типу действия бортовые навигационные системы могут быть:

- пассивные - планируют и отслеживают маршрут движения на основании записанной в память ЭВМ или на лазерный диск цифровой карты;
- управляемые - могут вносить изменения в маршрут на основании информации, получаемой от систем управления дорожным движением.

Последний тип является наиболее перспективным, так как позволяет избежать попадания транспортных средств в зоны заторов, но требует развитой инфраструктуры управления движением с современными средствами телематики.

Маршрутное ориентирование представляет собой систему информационного обеспечения водителей, которая помогает водителям четко ориентироваться на сложных транспортных развязках, избегать ошибок в выборе направления движения, дает возможность смягчать транспортную ситуацию на перегруженных направлениях.

Маршрутное ориентирование необходимо не только для индивидуальных владельцев транспортных средств. От его наличия весьма существенно зависят четкость и экономичность

Инв.№ подл.	
Подп. и дата	
Взам. инв. №	
Инв.№ дубл.	
Подп. и дата	

работы такси, автомобилей скорой медицинской помощи, пожарной охраны, связи, аварийных служб.

Ошибки в ориентировании водителей на маршрутах следования вызывают потерю времени при выполнении той или иной транспортной задачи и экономические потери из-за перерасхода топлива.

Действия водителей увеличивают опасность возникновения конфликтных ситуаций в случаях внезапных остановок при необходимости узнать о расположении нужного объекта и недозволенного маневрирования с нарушением правил для скорейшего выезда на правильное направление.

В рамках разработки КСОДД Севастьяновского сельского поселения предусматривается установка дополнительных знаков дорожного движения на территории населенных пунктов (см. картографический материал). Внедрение прочих систем информационного обеспечения не предусматривается. Предполагается, что водители транспортных средств пользуются современными навигационными системами, которые в свою очередь развиваются и охватывают все больше территории.

3.14. Предложения по организации пропуска транзитных и (или) грузовых транспортных средств, включая предложения по организации движения тяжеловесных и (или) крупногабаритных транспортных средств, транспортных средств, осуществляющих перевозку опасных грузов, а также по допустимым весогабаритным параметрам таких средств

Предприятия, осуществляющие грузовые перевозки на территории Севастьяновского сельского поселения, отсутствуют.

Прочие перевозки осуществляются предприятиями с помощью собственного автомобильного транспорта предприятий и организаций, а также грузового транспорта, принадлежащего индивидуальным предпринимателям.

В связи с отсутствием обходных направлений населенных пунктов, расположенных на автомобильных дорогах регионального значения:

- 41К-153 «Саперное-Мельниково-Кузнечное»;
- 41К-754 «Подъезд к пос. Шушино»;
- 41К-761 «Севастьяново-Яровое»;
- 41К-762 «Подъезд к пос. Проточное».

все транзитные транспортные потоки, в том числе и грузовые, проходят по территории жилой застройки поселков Богатыри, Севастьяново, Яровое, Проточное и Шушино, что создает неблагоприятные условия по шумовому режиму, отрицательно сказывается на безопасности движения и на состоянии окружающей среды.

Маршруты движения транспорта в остальных населенных пунктах пролегают без заезда в жилую зону. Это создает условия для снижения уровня загрязнения атмосферного воздуха, особенно в периоды преобладания ветров, снижает нагрузку на дорожно-транспортную сеть сельского поселения и уровень аварийности.

В рамках КСОДД предлагается установка новых и замена существующих знаков 3.4. «Движение грузовых автомобилей запрещено» согласно картографического материала, являющегося неотъемлемой частью данной Схемы.

Подп. и дата.	
Инв.№ дубл.	
Взам. инв. №	
Подп. и дата	
Инв.№ подл.	

Изм.	Лист	№ докум.	Подп.	Дата

3.15. Предложения по скоростному режиму движения транспортных средств на отдельных участках дорог или в различных зонах

В настоящее время на территории Севастьяновского сельского населения скоростной режим ограничен в пос. Богатыри на ул. Кооперации и ул. Озерная до 40 км/ч.

В рамках разработки КСОДД предусматривается:

- Установка знаков 5.21 – «Жилая зона» и 5.22 «Конец жилой зоны» в пос. Севастьяново по ул. Новая на территории многоквартирной жилой застройки, предусматривающие ограничение скорости до 20 км/ч;
- Монтаж 2 искусственных неровностей с нанесением разметки 1.25 на ул. Степаняна с установкой дополнительных знаков 1.17 «Искусственная неровность», 3.24 «Ограничение максимальной скорости» и 5.20 «Искусственная неровность».
- Установка дополнительных знаков 3.24 в пос. Богатыри на ул. Кооперации и ул. Озерная.

Установка знаков 5.21, 5.22 и 3.24 в населенных пунктах предполагает повышение безопасности движения пешеходов, детей от образовательных учреждений, снижение уровня пыли и грязи, образующихся в результате превышения скоростного режима.

Предлагаемые мероприятия приведены в п. 4 данной схемы, а также в Картографических материалах, являющихся неотъемлемой частью данной Схемы.

3.16. Предложения по обеспечению благоприятных условий для движения инвалидов

В рамках разработки КСОДД для инвалидов планируется благоустройство парковочных мест у административных зданий Севастьяновского сельского поселения и на организованных парковках многоквартирной жилой застройки, а также строительство новых парковок (стоянок) у объектов общественно-делового и социального назначения.

На территории Севастьяновского сельского поселения мероприятия по занижению бордюрного камня не требуются.

Прочие мероприятия по обеспечению благоприятных условий для движения инвалидов не предусматриваются.

3.17. Предложения по обеспечению маршрутов движения детей к образовательным организациям

Уровень безопасности организации дорожного движения возле образовательных учреждений, расположенных на ул. Новая в пос. Севастьяново не соответствуют в полной мере требованиям нормативных документов, а именно, организованы:

- Тротуар (пешеходная дорожка);
- Дорожное ограждение.

Не организовано:

- Частично отсутствуют дорожные знаки.

В рамках КСОДД предлагается установить:

Подп. и дата.
Инв.№ дубл.
Взам. инв. №
Подп. и дата
Инв.№ подл.

Изм	Лист	№ докум.	Подп.	Дата

КСОДД-119/24

- знаки 5.21 – «Жилая зона» и 5.22 «Конец жилой зоны», что позволит детям из образовательных учреждений, находящихся в границах данной жилой зоны, двигаться не только по тротуарам, но и по проезжей части.
- Дополнить имеющиеся знаки 1.23 «Дети» знаками 8.2.1 «Зона действия», а также дублирующими знаками 1.23 «Дети».

Все изменения учтены в картографическом материале, являющемся неотъемлемой частью данной Схемы.

3.18. Предложения по развитию сети дорог, дорог или участков дорог, локально-реконструкционным мероприятиям, повышающим эффективность функционирования сети дорог в целом

Учитывая экономическую ситуацию и сложившиеся условия, необходимо разработать и реализовать мероприятия по строительству новых и реконструкции существующих участков улично-дорожной сети исходя из требований организации удобных транспортных связей жилых территорий с местами приложения труда и центрами культурно-бытового обслуживания, с учетом наиболее значительных грузо- и пассажиропотоков, а также пешеходной доступности объектов соцкультбыта и мест приложения труда.

Реализация мероприятий позволит сохранить существующую сеть автомобильных дорог за счет:

- качественного содержания;
- осуществления контроля за перевозкой грузов;
- инструментальной диагностике технического состояния автомобильных дорог и искусственных сооружений на них;
- повышения качественных характеристик дорожных покрытий и безопасности дорожного движения за счет проведения целевых мероприятий по ремонту, капитальному ремонту, реконструкции автомобильных дорог;
- применения новых технологий и материалов.

На расчётный срок планируется дифференциация улично-дорожной сети согласно СП 42.13330.2016. Свод правил. Градостроительство. Планировка и застройка городских и сельских поселений.

В системе улиц и дорог выделяются следующие составляющие её элементы:

- основные улицы, связывающие территории жилой застройки с общественным центром и выходящие на внешние автомобильные дороги;
- местные улицы, обеспечивающие связь жилой застройки с основными улицами;
- проезды, обеспечивающие подъезд к участкам жилой, производственной и общественной застройки.

Система основных и местных улиц в жилой застройке вместе с проездами и подъездами обеспечивает транспортное обслуживание всей территории населенных пунктов. Предлагается грунтовое и улучшенное грунтовое покрытие улиц заменить на асфальтобетонное для обеспечения возможности круглогодичного проезда. Ниже представлены предложения по развитию улично-дорожной сети поселения.

Инд.№ подл.	Подп. и дата
Взам. инв. №	Инд.№ дубл.
Подп. и дата	Подп. и дата

Изм.	Лист	№ докум.	Подп.	Дата	КСОДД-119/24	Лист
						68

В системе развития улично-дорожной сети п. Севастьяново и п. Степанянское предлагается введение системы главных и поселковых улиц с их благоустройством (обновление покрытия проезжей части, строительство тротуаров, озеленение), а также строительство северо-западной связи для улучшения транспортного сообщения между населенными пунктами.

Основные расчетные параметры улично-дорожной сети будут проработаны на дальнейшей стадии проектирования в проектах планировки.

Полный перечень, предлагаемых к реализации мероприятий, приведен в п. 4 данной Схемы.

3.19. Предложения по расстановке в автоматическом режиме средств фото- и видеофиксации нарушений Правил дорожного движения Российской Федерации

Контроль скоростного режима средствами фото- и видеофиксации нарушений ПДД **не** **ведется**.

В рамках разработки КСОДД на территории дорог местного значения Севастьяновского сельского поселения установка, работающих в автоматическом режиме, средств фото - видеофиксации нарушений ПДД **не предусматривается**.

Инв.№ подл.	Подп. и дата	Взам. инв. №	Инв.№ дубл.	Подп. и дата.	КСОДД-119/24					Лист
										69
					Изм.	Лист	№ докум.	Подп.	Дата	

Инв.№ подл.	Подп. и дата	Взам. инв. №	Инв.№ дубл.	Подп. и дата.

4. ПЕРЕЧЕНЬ, СРОКИ РЕАЛИЗАЦИИ И ОЦЕНКА ОБЪЕМОВ ФИНАНСИРОВАНИЯ МЕРОПРИЯТИЙ ПО ОРГАНИЗАЦИИ ДОРОЖНОГО ДВИЖЕНИЯ

В генеральном плане рассмотрено 2 сценария развития Севастьяновского сельского поселения – стабильный и пессимистичный. В качестве целевого сценария принят стабильный сценарий.

Таблица 4.1

Общая программа мероприятий по организации дорожного движения

№ п/п	Наименование мероприятия	Источники финансирования	Объем финансирования	2024	2025	2026	2027	2028	2029	2030	2031	2032	2033	2034	2035
				-	-	-	-	-	-	-	-	-	-	-	-
МЕРОПРИЯТИЯ ПО РАЗВИТИЮ ТРАНСПОРТНОЙ ИНФРАСТРУКТУРЫ ПО ВИДАМ ТРАНСПОРТА															
1.															
11.	Реконструкция в пристаней в п. Березово (Действующий Генеральный план 2012 года)	ФБ	-	-	-	-	-	-	-	-	-	-	-	-	-
		ОБ	-	-	-	-	-	-	-	-	-	-	-	-	-
		РБ	-	-	-	-	-	-	-	-	-	-	-	-	-
		МБ	1600,0	-	-	-	-	-	400,0	400,0	400,0	400,0	400,0	-	-
		ИИ	-	-	-	-	-	-	-	-	-	-	-	-	-
12.	Строительство пристаней в п. Гранитное (1 ед.), в п. Степанянское (1 ед.), в п. Заветное (1 ед.), в п. Севастьяново (1 ед.), в п. Яровое (1 ед.), в п. Богатыри (1 ед.) (Действующий Генеральный план 2012 года)	ФБ	-	-	-	-	-	-	-	-	-	-	-	-	-
		ОБ	-	-	-	-	-	-	-	-	-	-	-	-	-
		РБ	-	-	-	-	-	-	-	-	-	-	-	-	-
		МБ	5800,0	-	-	-	-	-	700,0	1500,0	700,0	700,0	1500,0	700,0	700,0
		ИИ	-	-	-	-	-	-	-	-	-	-	-	-	-
13.	Сооружение баз-стоянок маломерного флота: п. Гранитное (1 ед.), п. Степанянское (1 ед.), п. Севастьяново (1 ед.), п. Богатыри (1 ед.)	ФБ	-	-	-	-	-	-	-	-	-	-	-	-	-
		ОБ	-	-	-	-	-	-	-	-	-	-	-	-	-
		РБ	6400,0	-	-	-	-	1600,0	-	1600,0	1600,0	-	1600,0	-	1600,0
		МБ	1600,0	-	-	-	-	400,0	-	400,0	400,0	-	400,0	-	400,0
		ИИ	-	-	-	-	-	-	-	-	-	-	-	-	-

Инв.№ подл.	Подп. и дата	Взам. инв. №	Инв.№ дубл.	Подп. и дата.

№ п/п	Наименование мероприятия	Источники финансирования	Объем финансирования	2024	2025	2026	2027	2028	2029	2030	2031	2032	2033	2034	2035
	(Действующий Генеральный план 2012 года)														
14.	Реконструкция вертолетной площадки вблизи п. Яровое	ФБ ОБ РБ МБ ИИ						750,0							
15.	Строительство посадочной площадки вертолетов вблизи п. Берёзово	ФБ ОБ РБ МБ ИИ	750,0												
	Итого по п.1		31650,0	0,0	0,0	0,0	0,0	750,0	2000,0	16600,0	3900,0	1100,0	3100,0	1500,0	2700,0
2.	МЕРОПРИЯТИЯ ПО РАЗВИТИЮ ТРАНСПОРТА ОБЩЕГО ПОЛЬЗОВАНИЯ, СОЗДАНИЮ ТРАНСПОРТНО-ПЕРЕСАДОЧНЫХ УЗЛОВ														
2.1.	Увеличение числа рейсов на существующем автобусном маршруте, ввод новых рейсов по направлению Кузнечное – Севастьяново – Мельничково	ФБ ОБ РБ МБ ИИ													
	(Действующий Генеральный план 2012 года)														
	Итого по п.2		Согласно ПСД												

КСОДД-119/24

Лист

71

Инв.№ подл.	Подп. и дата	Взам. инв. №	Инв.№ дубл.	Подп. и дата.

№ п/п	Наименование мероприятия	Источники финансирования	Объем финансирования	2024	2025	2026	2027	2028	2029	2030	2031	2032	2033	2034	2035
3.		ФБ	-	-	-	-	-	-	-	-	-	-	-	-	-
3.1.	Монтаж 15 дорожных знаков и указателей (стойка, фундамент, крепление, знак) на дорогах местного значения в пос. Березово	ОБ	-	-	-	-	-	-	-	-	-	-	-	-	-
		РБ	-	-	-	-	-	-	-	-	-	-	-	-	-
		МБ	76,5	-	76,5	-	-	-	-	-	-	-	-	-	-
		ИИ	-	-	-	-	-	-	-	-	-	-	-	-	-
		ФБ	-	-	-	-	-	-	-	-	-	-	-	-	-
3.2.	Монтаж 15 дорожных знаков и указателей (стойка, фундамент, крепление, знак) на дорогах местного значения в пос. Богатыри	ОБ	-	-	-	-	-	-	-	-	-	-	-	-	-
		РБ	-	-	-	-	-	-	-	-	-	-	-	-	-
		МБ	76,5	-	76,5	-	-	-	-	-	-	-	-	-	-
		ИИ	-	-	-	-	-	-	-	-	-	-	-	-	-
		ФБ	-	-	-	-	-	-	-	-	-	-	-	-	-
3.3.	Монтаж 3 дорожных знаков и указателей (стойка, фундамент, крепление, знак) на дорогах местного значения в пос. Гранитное	ОБ	-	-	-	-	-	-	-	-	-	-	-	-	-
		РБ	-	-	-	-	-	-	-	-	-	-	-	-	-
		МБ	15,3	-	15,3	-	-	-	-	-	-	-	-	-	-
		ИИ	-	-	-	-	-	-	-	-	-	-	-	-	-
		ФБ	-	-	-	-	-	-	-	-	-	-	-	-	-
3.4.	Монтаж 1 дорожных знаков и указателей (стойка, фундамент, крепление, знак) на дорогах местного значения в пос. Заветное	ОБ	-	-	-	-	-	-	-	-	-	-	-	-	-
		РБ	-	-	-	-	-	-	-	-	-	-	-	-	-
		МБ	35,7	-	35,7	-	-	-	-	-	-	-	-	-	-
		ИИ	-	-	-	-	-	-	-	-	-	-	-	-	-

Инв.№ подл.	Подп. и дата	Взам. инв. №	Инв.№ дубл.	Подп. и дата.

№ п/п	Наименование мероприятия	Источники финансирования	Объем финансирования	2024	2025	2026	2027	2028	2029	2030	2031	2032	2033	2034	2035
3.5.	Монтаж <u>14</u> дорожных знаков и указателей (стойка, фундамент, крепление, знак) на дорогах местного значения в пос. Протоchnое	ФБ ОБ РБ МБ ИИ	71,4	-	-	-	-	71,4	-	-	-	-	-	-	-
3.6.	Монтаж <u>48</u> дорожных знаков и указателей (стойка, фундамент, крепление, знак) на дорогах местного значения в п. Севастьяново	ФБ ОБ РБ МБ ИИ	244,8	-	244,8	-	-	-	-	-	-	-	-	-	-
3.7.	Монтаж <u>4</u> дорожных знаков и указателей (стойка, фундамент, крепление, знак) на дорогах местного значения в п. Степаньянское	ФБ ОБ РБ МБ ИИ	20,4	-	-	-	20,4	-	-	-	-	-	-	-	-
3.8.	Монтаж <u>10</u> дорожных знаков и указателей (стойка, фундамент, крепление, знак) на дорогах местного значения в пос. Шушино	ФБ ОБ РБ МБ ИИ	50,1	-	-	50,1	-	-	-	-	-	-	-	-	-

Изм.	Лист	№ докум.	Подп.	Дата

КСОДД-119/24

Инв.№ подл.	Подп. и дата	Взам. инв. №	Инв.№ дубл.	Подп. и дата.

Изм.	Лист	№ докум.	Подп.	Дата

№ п/п	Наименование мероприятия	Источники финансирования	Объем финансирования	2024	2025	2026	2027	2028	2029	2030	2031	2032	2033	2034	2035
3.9.	Монтаж 2 дорожных знаков и указателей (стойка, фундамент, крепление, знак) на дорогах местного значения в пос. Ярвое	ФБ ОБ РБ МБ ИИ	10,2	-	-	-	-	10,2	-	-	-	-	-	-	-
3.10.	Монтаж 2 искусственных неровностей и нанесение разметки 1.25 на ул. Степаняна в пос. Севастьяново	ФБ ОБ РБ МБ ИИ	22,28	-	22,28	-	-	-	-	-	-	-	-	-	-
	Итого по п.3	-	623,18	0,00	267,08	126,60	132,60	96,90	0,00	0,00	0,00	0,00	0,00	0,00	0,00
4.	МЕРОПРИЯТИЯ ПО РАЗВИТИЮ ИНФРАСТРУКТУРЫ ДЛЯ ЛЕГКОВОГО АВТОМОБИЛЬНОГО ТРАНСПОРТА, ВКЛЮЧАЯ РАЗВИТИЕ ЕДИНОВОГО ПАРКОВОЧНОГО ПРОСТРАНСТВА														
4.1.	Ремонт автомобильных дорог (Муниципальная программа «Развитие автомобильных дорог ... на 2022-2024 гг.»)	ФБ ОБ РБ МБ ИИ	796,3	-	-	-	-	-	-	-	-	-	-	-	-
4.2.	Мероприятия по содержанию автомобильных дорог (расчистка, подсыпка) (Муниципальная программа «Развитие автомобильных дорог ... на 2022-2024 гг.»)	ФБ ОБ РБ МБ ИИ	1400,0	-	-	-	-	-	-	-	-	-	-	-	-

Инв.№ подл.	Подп. и дата	Взам. инв. №	Инв.№ дубл.	Подп. и дата.

№ п/п	Наименование мероприятия	Источники финансирования	Объем финансирования	2024	2025	2026	2027	2028	2029	2030	2031	2032	2033	2034	2035
4.3.	Ремонт автомобильных дорог (Муниципальная программа «Развитие автомобильных дорог ... на 2025-2030 гг.»)	ФБ ОБ РБ МБ ИИ	1721,0	-	860,5	860,5	-	-	-	-	-	-	-	-	-
4.4.	Мероприятия по содержанию автомобильных дорог (расчистка, подсыпка) (Муниципальная программа «Развитие автомобильных дорог ... на 2025-2030 гг.»)	ФБ ОБ РБ МБ ИИ	2800,0	-	1400,0	1400,0	-	-	-	-	-	-	-	-	-
4.5.	Приведение в нормативное состояние а/д Севастьяново – Яровое до соответствия заданным параметрам протяженностью 2,3 км (Действующий Генеральный план 2012 года)	ФБ ОБ РБ МБ ИИ	18348,94	-	-	-	-	-	-	-	18348,94	-	-	-	-
4.6.	Приведение в нормативное состояние а/д Подъезд к п. Проточное до соответствия заданным параметрам протяженностью 2,6 км (Действующий Генеральный план 2012 года)	ФБ ОБ РБ МБ ИИ	20742,28	-	-	-	-	-	-	-	-	-	-	20742,28	-

Изм.	Лист	№ докум.	Подп.	Дата

КСОДД-119/24

Инв.№ подл.	Подп. и дата	Взам. инв. №	Инв.№ дубл.	Подп. и дата.

№ п/п	Наименование мероприятия	Источник финансирования	Объем финансирования	2024	2025	2026	2027	2028	2029	2030	2031	2032	2033	2034	2035
4.7.	Приведение в нормативное состояние а/д подъезд к п. Шушино до соответствия заданным параметрам протяженностью 1,0 км (Действующий Генеральный план 2012 года)	ФБ ОБ РБ МБ ИИ	- 7977,8 - - -	- - - - -	- - - - -	- - - - -	- - - - -	- - - - -	- - - - -	- - - - -	- - - - -	- 7977,8 - - -	- - - - -	- - - - -	- - - - -
4.8.	Приведение в нормативное состояние а/д Севастьяново – Степанянское до соответствия заданным параметрам протяженностью 6,0 км (Действующий Генеральный план 2012 года)	ФБ ОБ РБ МБ ИИ	- - 47866,8 - -	- - - - -	- - - - -	- - - - -	- - - - -	- - - - -	- - - - -	- - - - -	- - - - -	- - - - -	- - 47866,8 - -	- - - - -	- - - - -
4.9.	Приведение в нормативное состояние а/д Севастьяново – Проточное до соответствия заданным параметрам протяженностью 2,6 км (Действующий Генеральный план 2012 года)	ФБ ОБ РБ МБ ИИ	- - 20742,28 - -	- - - - -	- - - - -	- - - - -	- - - - -	- - - - -	- - - - -	- - - - -	- - - - -	- - - - -	- - - - -	- - - - -	- - 20742,28 - -
4.10.	Реконструкция а/д Шушино – Заветное до соответствия параметрам IV технической категории протяженностью 8,9 км (Действующий Генеральный план 2012 года)	ФБ ОБ РБ МБ ИИ	- - 71002,42 - -	- - - - -	- - - - -	- - - - -	- - - - -	- - - - -	- - - - -	- - - - -	- - - - -	- - - - -	- - - - -	- - 71002,42 - -	- - - - -

КСОДД-119/24

Лист

76

Инв.№ подл.	Подп. и дата	Взам. инв. №	Инв.№ дубл.	Подп. и дата.											
№ п/п	Наименование мероприятия	Источники финансирования	Объем финансирования	2024	2025	2026	2027	2028	2029	2030	2031	2032	2033	2034	2035
4.11	Приведение в нормативное состояние а/д Проточное – Гранитное до соответствия заданным параметрам протяженностью 7,9 км (Действующий Генеральный план 2012 года)	ФБ ОБ РБ МБ ИИ	63024,62	-	-	-	-	-	-	-	-	63024,62	-	-	-
4.12	Строительство улиц местного значения на площадках нового жилищного строительства протяженностью 3,5 км (Действующий Генеральный план 2012 года)	ФБ ОБ РБ МБ ИИ	83478,50	-	-	-	-	83478,50	-	-	-	-	-	-	-
4.13	Реконструкция а/д Сапёрное – Мельниково – Кузнечное протяженностью 13,0 км (Действующий Генеральный план 2012 года)	ФБ ОБ РБ МБ ИИ	103711,4	-	-	-	-	7513,07	-	-	-	-	-	51855,7	51855,7
4.14	Строительство а/д Заветное – Маслово (Выборгский муниципальный район) протяженностью 2,8 км (Действующий Генеральный план 2012 года)	ФБ ОБ РБ МБ ИИ	43489,43	-	-	-	-	-	-	43489,43	-	-	-	-	-

КСОДД-119/24

Инв.№ подл.	Подп. и дата	Взам. инв. №	Инв.№ дубл.	Подп. и дата.
Изм.	Лист	№ докум.	Подп.	Дата

№ п/п	Наименование мероприятия	Источник финансирования	Объем финансирования	2024	2025	2026	2027	2028	2029	2030	2031	2032	2033	2034	2035
4.15.	Строительство а/д Степаньское – граница Республики Карелия протяженностью 12,6 км (Действующий Генеральный план 2012 года)	ФБ ОБ РБ	195702,44	-	-	-	-	-	-	-	-	48925,61	48925,61	48925,61	48925,61
4.16.	Строительство а/д Севастьяново – Яровое (продолжение) протяженностью 6,3 км (Действующий Генеральный план 2012 года)	ФБ ОБ РБ	97851,22	-	-	-	-	-	-	-	-	-	-	48925,61	48925,61
4.17.	Строительство двух автомобильных стоянок длительного хранения в п. Степаньское и п. Березово (Действующий Генеральный план 2012 года)	ФБ ОБ РБ		-	-	-	2100,0								
4.18.	Устройство дополнительного уличного освещения с использованием светодиодных светильников в пос. Березово в количестве 70 шт.	МБ ИИ ФБ ОБ РБ	4200,0	-	-	-	1400,0								

КСОДД-119/24

Лист

78

Инв.№ подл.	Подп. и дата	Взам. инв. №	Инв.№ дубл.	Подп. и дата.

№ п/п	Наименование мероприятия	Источники финансирования	Объем финансирования	2024	2025	2026	2027	2028	2029	2030	2031	2032	2033	2034	2035
4.19.	Устройство дополнительного уличного освещения с использованием светодиодных светильников в пос. Богатыри в количестве 149 шт.	ФБ	-	-	-	-	-	-	-	-	-	-	-	-	-
		ОБ	-	-	-	-	-	-	-	-	-	-	-	-	-
		РБ	-	-	-	-	-	-	-	-	-	-	-	-	-
		МБ	2980,0	-	2980,0	-	-	-	-	-	-	-	-	-	-
		ИИ	-	-	-	-	-	-	-	-	-	-	-	-	-
4.20.	Устройство дополнительного уличного освещения с использованием светодиодных светильников в пос. Гранитное в количестве 97 шт.	ФБ	-	-	-	-	-	-	-	-	-	-	-	-	-
		ОБ	-	-	-	-	-	-	-	-	-	-	-	-	-
		РБ	-	-	-	-	-	-	-	-	-	-	-	-	-
		МБ	1940,0	-	-	-	-	-	-	-	1940,0	-	-	-	-
		ИИ	-	-	-	-	-	-	-	-	-	-	-	-	-
4.21.	Устройство дополнительного уличного освещения с использованием светодиодных светильников в пос. Забетное в количестве 134 шт.	ФБ	-	-	-	-	-	-	-	-	-	-	-	-	-
		ОБ	-	-	-	-	-	-	-	-	-	-	-	-	-
		РБ	-	-	-	-	-	-	-	-	-	-	-	-	-
		МБ	2680,0	-	-	-	-	-	-	-	-	-	-	-	-
		ИИ	-	-	-	-	-	-	-	-	-	-	-	-	-
4.22.	Устройство дополнительного уличного освещения с использованием светодиодных светильников в пос. Протоchnое в количестве 154 шт.	ФБ	-	-	-	-	-	-	-	-	-	-	-	-	-
		ОБ	-	-	-	-	-	-	-	-	-	-	-	-	-
		РБ	-	-	-	-	-	-	-	-	-	-	-	-	-
		МБ	3080,0	-	-	-	-	-	-	-	-	-	-	-	-
		ИИ	-	-	-	-	-	-	-	-	-	-	-	-	-

КСОДД-119/24

Инв.№ подл.	Подп. и дата	Взам. инв. №	Инв.№ дубл.	Подп. и дата.

№ п/п	Наименование мероприятия	Источники финансирования	Объем финансирования	2024	2025	2026	2027	2028	2029	2030	2031	2032	2033	2034	2035
4.23.	Устройство дополнительного уличного освещения с использованием светодиодных светильников в пос. Севастьяново в количестве 140 шт.	ФБ ОБ РБ МБ ИИ	2800,0	-	1400,0	1400,0	-	-	-	-	-	-	-	-	-
4.24.	Устройство дополнительного уличного освещения с использованием светодиодных светильников в пос. Степаянское в количестве 38 шт.	ФБ ОБ РБ МБ ИИ	760,0	-	-	-	760,0	-	-	-	-	-	-	-	-
4.25.	Устройство дополнительного уличного освещения с использованием светодиодных светильников в пос. Шушино в количестве 126 шт.	ФБ ОБ РБ МБ ИИ	2520,0	-	-	1260,0	1260,0	-	-	-	-	-	-	-	-
4.26.	Устройство дополнительного уличного освещения с использованием светодиодных светильников в пос. Яровое в количестве 9 шт.	ФБ ОБ РБ МБ ИИ	180,0	-	-	-	-	180,0	-	-	-	-	-	-	-

Изм.	Лист	№ докум.	Подп.	Дата

КСОДД-119/24

Инв.№ подл.	Подп. и дата	Взам. инв. №	Инв.№ дубл.	Подп. и дата.

№ п/п	Наименование мероприятия	Источник финансирования	Объем финансирования	2024	2025	2026	2027	2028	2029	2030	2031	2032	2033	2034	2035
4.27.	Благоустройство 9 существующих парковок / стоянок в пос. Севастьяново путем нанесения разметки и установки дорожных знаков, выделение мест для инвалидов	ФБ ОБ РБ МБ ИИ	1800,0	-	-	-	200,0	200,0	200,0	200,0	200,0	200,0	200,0	200,0	200,0
4.28.	Организация парковочного пространства пос. Севастьяново путем строительства и благоустройства 5 новых парковок (стоянок)	ФБ ОБ РБ МБ ИИ	7500,0	-	-	-	-	-	1500,0	1500,0	1500,0	1500,0	1500,0	-	-
	Итого по п.4	-	82008,50	2196,30	3660,50	1900,50	5720,00	5560,00	95371,57	47129,43	20048,94	121628,03	98492,41	241651,62	170649,20
5.	МЕРОПРИЯТИЯ ПО РАЗВИТИЮ ИНФРАСТРУКТУРЫ ДЛЯ ДВИЖЕНИЯ ПЕШЕХОДОВ, ВЕЛОСИПЕДИСТОВ И ЛИЦ, ИСПОЛЬЗУЮЩИХ ДЛЯ ПЕРЕДВИЖЕНИЯ СРЕДСТВА ИНДИВИДУАЛЬНОЙ МОБИЛЬНОСТИ														
5.1.	Создание системы туристических пешеходно-транспортных направлений (Действующий Генеральный план 2012 год)	ФБ ОБ РБ МБ ИИ	Согласно ПСД	-	-	-	-	-	-	Согласно по ПСД	-	-	-	-	-
	Итого по п.5	-	Согласно ПСД	-	-	-	-	-	-	Согласно по ПСД	-	-	-	-	-

КСОДД-119/24

Инв.№ подл.	Подп. и дата	Взам. инв. №	Инв.№ дубл.	Подп. и дата.

№ п/п	Наименование мероприятия	Источники финансирования	Объем финансирования	2024	2025	2026	2027	2028	2029	2030	2031	2032	2033	2034	2035
6.	МЕРОПРИЯТИЯ ПО РАЗВИТИЮ ИНФРАСТРУКТУРЫ ДЛЯ ГРУЗОВОГО ТРАНСПОРТА, ТРАНСПОРТНЫХ СРЕДСТВ КОММУНАЛЬНЫХ И ДОРОЖНЫХ СЛУЖБ														
6.1.	-	ФБ ОБ РБ МБ ИИ	- - - - -	-	-	-	-	-	-	-	-	-	-	-	-
7.	ТЕХНИЧЕСКАЯ ДОКУМЕНТАЦИЯ / ОРГАНИЗАЦИОННЫЕ МЕРОПРИЯТИЯ														
7.1.	Проведение первичной оценки технического состояния автомобильных дорог общего пользования местного значения	ФБ ОБ РБ МБ ИИ	- - - 711,30 -	-	-	40,0	40,0	120,0	40,0	40,0	40,0	120,0	40,0	40,0	40,0
7.2.	Разработка/актуализация технических паспортов автомобильных дорог общего пользования местного значения	ФБ ОБ РБ МБ ИИ	- - - 354,70 -	-	-	-	-	-	100,0	-	-	-	-	100,0	-
7.3.	Актуализация Программы комплексного развития транспортной инфраструктуры	ФБ ОБ РБ МБ ИИ	- - - 160,0 -	-	-	80,0	-	-	-	-	-	-	-	-	-

Изм.	Лист	№ докум.	Подп.	Дата

КСОДД-119/24

Инв.№ подл.	Подп. и дата	Взам. инв. №	Инв.№ дубл.	Подп. и дата.

№ п/п	Наименование мероприятия	Источник финансирования	Объем финансирования	2024	2025	2026	2027	2028	2029	2030	2031	2032	2033	2034	2035
7.4.	Актуализация Комплексной схемы организации дорожного движения	ФБ ОБ РБ МБ ИИ	200,0	-	-	-	-	-	100,0	-	-	-	-	100,0	-
7.5.	Информирование населения по вопросам безопасности дорожного движения	ФБ ОБ РБ МБ ИИ	-	-	-	-	-	-	-	-	-	-	-	-	-
7.6.	Организация проведения конкурсов «Дорожная безопасность», «Дорога и дети»; участие в конкурсах на уровне муниципального района	ФБ ОБ РБ МБ ИИ	-	-	-	-	-	-	-	-	-	-	-	-	-
7.7.	Проведение акций «Внимание – дети!», «Уроки безопасности»	ФБ ОБ РБ МБ ИИ	-	-	-	-	-	-	-	-	-	-	-	-	-

Изм.	Лист	№ докум.	Подп.	Дата

КСОДД-119/24

Инв.№ подл.	Подп. и дата	Взам. инв. №	Инв.№ дубл.	Подп. и дата.

№ п/п	Наименование мероприятия	Источники финансирования	Объем финансирования	2024	2025	2026	2027	2028	2029	2030	2031	2032	2033	2034	2035
7.8.	Проведение лекций, семинаров и практических занятий с органами ГИБДД	ФБ ОБ РБ МБ ИИ	-	-	-	-	-	-	-	-	-	-	-	-	-
7.9.	Участие в видеоконференциях по безопасности дорожного движения и профилактике детского дорожно-транспортного травматизма	ФБ ОБ РБ МБ ИИ	-	-	-	-	-	-	-	-	-	-	-	-	-
	Итого по п.7	-	1426,0	266,0	120,0	40,0	40,0	120,0	240,0	120,0	40,0	120,0	40,0	240,0	40,0
	ВСЕГО:	-	853707,68	2462,30	407,58	8067,10	5892,60	6526,90	97611,57	63849,43	23988,94	122848,03	101632,41	243391,62	173389,20

Примечание:
 ФБ – средства федерального бюджета;
 ОБ – средства бюджета Ленинградской области;
 РБ – средства бюджета Приозерского муниципального района;
 МБ – средства бюджета Севастьяновского сельского поселения;
 ИИ – иные источники финансирования.

КСОДД-119/24

5. ОЦЕНКА ЭФФЕКТИВНОСТИ МЕРОПРИЯТИЙ ПО ОРГАНИЗАЦИИ ДОРОЖНОГО ДВИЖЕНИЯ

Корректировка КСОДД осуществляется в случае изменения дорожно-транспортной ситуации, но не реже чем один раз в пять лет, в течение всего срока ее реализации и включает в себя оценку степени выполнения мероприятий Комплексной схемы и оценку эффективности реализации Комплексной схемы.

Критериями оценки эффективности реализации КСОДД являются степень достижения целевых индикаторов и показателей, установленных КСОДД, а также степень достижения показателей эффективности, установленных Методикой.

- Оценка эффективности реализации КСОДД осуществляется ежегодно по итогам его исполнения за отчетный финансовый год и в целом после завершения его реализации координатором совместно с ответственным исполнителем и соисполнителями.
- Оценка эффективности КСОДД осуществляется с использованием следующих критериев: полнота и эффективность использования средств бюджета на реализацию КСОДД; степень достижения планируемых значений показателей;
- Расчет итоговой оценки эффективности КСОДД за отчетный финансовый год осуществляется в три этапа, отдельно по каждому из критериев оценки эффективности:
 - o 1-й этап - расчет P_1 - оценки эффективности КСОДД по критерию «полнота и эффективность использования средств бюджета на реализацию КСОДД»;
 - o 2-й этап - расчет P_2 - оценки эффективности КСОДД по критерию «степень достижения планируемых значений показателей КСОДД»;
 - o 3-й этап - расчет $P_{итогов}$ - итоговой оценки эффективности КСОДД.
- Итоговая оценка эффективности КСОДД ($P_{итогов}$) не является абсолютным и однозначным показателем эффективности КСОДД. Каждый критерий подлежит самостоятельному анализу причин его выполнения (или невыполнения) при оценке эффективности реализации КСОДД.
- Расчет P_1 - оценки эффективности КСОДД по критерию «полнота и эффективность использования средств бюджета на реализацию КСОДД» осуществляется по следующей формуле:

$$P_1 = \frac{V_{\text{факт}} + u}{V_{\text{пл}}} \cdot 100\%, \text{ где:}$$

$V_{\text{факт}}$ - фактический объем бюджетных средств, направленных на реализацию КСОДД за отчетный год;

$V_{\text{пл}}$ - плановый объем бюджетных средств на реализацию КСОДД в отчетном году;

u - сумма «положительной экономии».

K «положительной экономии» относится: экономия средств бюджетов в результате осуществления закупок товаров, работ, услуг для муниципальных нужд.

- Интерпретация оценки эффективности КСОДД по критерию «полнота и эффективность использования средств бюджетов на реализацию КСОДД» осуществляется по следующим критериям:
 - o КСОДД выполнена в полном объеме, если $P_1 = 100\%$;
 - o КСОДД в целом выполнена, если $80\% < P_1 < 100\%$;

Инв.№ подл.	Подп. и дата	Взам. инв. №	Инв.№ дубл.	Подп. и дата	Изм.	Лист	№ докум.	Подп.	Дата	КСОДД-119/24	Лист
											85

- КСОДД не выполнена, если $P_1 < 80\%$.
- Расчет P_2 - оценки эффективности КСОДД по критерию «степень достижения планируемых значений показателей КСОДД» осуществляется по формуле:

$$P_2 = \frac{\sum K_i}{N} \cdot 100\%, \text{ где:}$$

$i = 1$

K_i - исполнение i планируемого значения показателя КСОДД за отчетный год в процентах;

N - число планируемых значений показателей КСОДД.

Исполнение по каждому показателю КСОДД за отчетный год осуществляется по формуле:

$$K_i = \frac{\Pi_{i \text{ факт}}}{\Pi_{i \text{ пл}}} \cdot 100\%, \text{ где:}$$

$\Pi_{i \text{ факт}}$ - фактическое значение i показателя за отчетный год;

$\Pi_{i \text{ пл}}$ - плановое значение i показателя на отчетный год.

В случае если фактическое значение показателя превышает плановое более чем в 2 раза, то расчет исполнения по каждому показателю КСОДД за отчетный год осуществляется по формуле:

$$K_i = 100\%$$

В случае если планом установлено значение показателя равное нулю, то при превышении фактического значения показателя плана расчет исполнения по каждому показателю осуществляется по формуле:

$$K_i = 0\%$$

- Интерпретация оценки эффективности КСОДД по критерию «степень достижения планируемых значений показателей КСОДД» осуществляется по следующим критериям:
 - КСОДД перевыполнена, если $P_2 > 100\%$;
 - КСОДД выполнена в полном объеме, если $90\% < P_2 < 100\%$;
 - КСОДД в целом выполнена, если $75\% < P_2 < 95\%$
 - КСОДД не выполнена, если $P_2 < 75\%$.

Итоговая оценка эффективности КСОДД осуществляется по формуле:

$$P_{\text{итог}} = \frac{P_1 + P_2}{2}, \text{ где:}$$

$P_{\text{итог}}$ - итоговая оценка эффективности КСОДД за отчетный год.

- Интерпретация итоговой оценки эффективности КСОДД осуществляется по следующим критериям:
 - $P_{\text{итог}} > 100\%$ высокоэффективный;
 - $90\% < P_{\text{итог}} < 100\%$ эффективный;
 - $75\% < P_{\text{итог}} < 90\%$ умеренно эффективный;
 - $P_{\text{итог}} < 75\%$ неэффективный.

Инв. № подл.	Подп. и дата	Взам. инв. №	Инв. № дубл.	Подп. и дата	Изм.	Лист	№ докум.	Подп.	Дата	КСОДД-119/24	Лист
											86

Таблица 5.1

Целевые индикаторы эффективности КСОДД

Целевой показатель	Ед. изм.	2024	2025	2026	2027	2028	2029	2030	2031	2032	2033	2034	2035
Численность населения МО	чел.	0,721	0,728	0,735	0,743	0,750	0,758	0,765	0,773	0,789	0,806	0,823	0,840
Количество автомобилей у населения	ед.	115	120	124	129	134	139	144	149	153	158	163	168
Уровень автомобилизации населения	ед./1000 чел.	160	165	169	174	179	183	188	192	194	196	198	200
Количество ДТП на территории поселения	ед.	1	0	0	0	0	0	0	0	0	0	0	0
Индекс дорог нового строительства	%	0,00	0,00	0,00	0,00	0,00	8,30	0,00	0,00	0,00	0,00	0,00	0,00
Удельный вес дорог, нуждающихся в капитальном ремонте (реконструкции)	%	28,254	26,860	25,467	24,073	22,680	21,286	19,893	18,499	17,106	15,712	14,319	12,925
Прирост протяженности дорог	км	0,00	0,00	0,00	0,00	0,00	3,50	0,00	0,00	0,00	0,00	0,00	0,00
Общая протяженность улично-дорожной сети и дорог местного значения	км	38,674	38,674	38,674	38,674	38,674	42,174	42,174	42,174	42,174	42,174	42,174	42,174
Доля протяженности автомобильных дорог общего пользования местного значения, не отвечающих нормативным требованиям, в общей протяженности автомобильных дорог общего пользования	%	71	70	67	63	61	57	51	44	39	33	29	27
Обеспеченность постоянной круглогодичной связью с сетью автомобильных дорог общего пользования по дорогам с твердым покрытием	%	10,95	14,50	18,05	21,60	25,15	28,70	32,25	35,80	39,35	42,90	46,45	50,00
Протяженность пешеходных дорожек	км	0,070	0,070	0,070	0,070	0,070	0,070	0,070	0,070	0,070	0,070	0,070	0,070
Протяженность велосипедных дорожек	км	0,0	0,0	0,0	0,0	0,0	0,0	0,0	0,0	0,0	0,0	0,0	0,0
Количество дорожных знаков	ед.	31	67	90	116	138	138	138	138	138	138	138	138

Инв.№ подл.	Подп. и дата	Взам. инв. №	Инв.№ дубл.	Подп. и дата.

Изм.	Лист	№ докум.	Подп.	Дата

КСОДД-119/24

Лист

87

Инв.№ подл.	Подп. и дата	Взам. инв. №	Инв.№ дубл.	Подп. и дата.

Целевой показатель	Ед. изм.	2024	2025	2026	2027	2028	2029	2030	2031	2032	2033	2034	2035
Количество искусственных неровностей	ед.	0	2	2	2	2	2	2	2	2	2	2	2
Протяженность дорожной разметки	км	0,346	0,346	0,346	0,346	0,346	0,346	0,346	0,346	0,346	0,346	0,346	0,346
Площадь дорожной разметки	м²	0,0	6,40	6,40	6,40	6,40	6,40	6,40	6,40	6,40	6,40	6,40	6,40
Количество пешеходных переходов	ед.	0	0	0	0	0	0	0	0	0	0	0	0
Обеспечение транспортного обслуживания населения	%	33,0	33,0	33,0	33,0	33,0	33,0	33,0	33,0	33,0	33,0	33,0	33,0
Количество путепроводов, многоуровневых развязок	ед.	0	0	0	0	0	0	0	0	0	0	0	0
Количество автозаправочных станций	ед.	0	0	0	0	0	0	0	0	0	0	0	0
Количество пристаней	ед.	2	2	2	2	2	2	3	4	5	6	7	8
Количество баз-стоянок маломерного флота	ед.	2	2	2	2	2	3	3	4	4	5	5	6
Количество автомобильных стоянок длительного времени	ед.	9	9	9	11	11	12	13	14	15	16	16	16
Количество капитально отремонтированных искусственных сооружений (мостов)	ед.	0	0	0	0	0	0	0	0	0	0	0	0

Изм.	Лист	№ докум.	Подп.	Дата

КСОДД-119/24

5.1. Предложения по институциональным преобразованиям, совершенствованию нормативного правового, нормативно-технического, методического и информационного обеспечения деятельности в сфере организации дорожного движения

Основными направлениями совершенствования нормативно-правовой базы, необходимой для функционирования и развития улично-дорожной сети поселения являются:

- применение экономических мер, стимулирующих инвестиции в объекты транспортной инфраструктуры в сфере ОДД;
- координация мероприятий и проектов строительства и реконструкции объектов транспортной инфраструктуры в сфере ОДД между органами государственной власти (по уровню вертикальной интеграции) и бизнеса;
- координация усилий федеральных органов исполнительной власти, органов исполнительной власти, органов местного самоуправления, представителей бизнеса и общественных организаций в решении задач реализации мероприятий (инвестиционных проектов);
- запуск системы статистического наблюдения и мониторинга необходимой обеспеченности учреждениями транспортной инфраструктуры поселений в сфере ОДД в соответствии с утвержденными и обновляющимися нормативами;
- разработка стандартов и регламентов эксплуатации и (или) использования объектов транспортной инфраструктуры в сфере ОДД на всех этапах жизненного цикла объектов.

Развитие улично-дорожной сети на территории поселения должно осуществляться на основе комплексного подхода, ориентированного на совместные усилия различных уровней власти: федеральных, региональных, муниципальных. Улично-дорожная сеть Севастьяновского сельского поселения является элементом транспортной системы региона, поэтому решение всех задач, связанных с оптимизацией улично-дорожной сети на территории, не может быть решено только в рамках полномочий органов местного самоуправления муниципального образования. Данные в КСОДД предложения по развитию улично-дорожной сети предполагается реализовывать с участием бюджетов всех уровней. Задачами органов местного самоуправления станут организационные мероприятия по обеспечению взаимодействия органов государственной власти и местного самоуправления, подготовка инициативных предложений по развитию улично-дорожной сети.

Таким образом, ожидаемыми результатами реализации запланированных мероприятий будут являться ввод в эксплуатацию предусмотренных КСОДД объектов улично-дорожной сети в целях развития современной и эффективной транспортной инфраструктуры Севастьяновского сельского поселения, повышения уровня безопасности движения, доступности и качества оказываемых услуг транспортного комплекса для населения.

5.2. Управление и контроль над ходом реализации КСОДД

5.2.1. Ответственность за реализацию КСОДД

Система управления КСОДД и контроль над ходом ее выполнения определяется в соответствии с требованиями, определенными действующим законодательством.

Подп. и дата.	
Инв. № дубл.	
Взам. инв. №	
Подп. и дата	
Инв. № подл.	

Изм.	Лист	№ докум.	Подп.	Дата	КСОДД-119/24	Лист 89

Механизм реализации КСОДД базируется на принципах четкого разграничения полномочий и ответственности всех исполнителей КСОДД.

Заказчиком КСОДД является Администрация Севастьяновского сельского поселения. Ответственным за реализацию КСОДД в рамках подразделений администрации, является лицо, назначаемое постановлением главы Администрации Севастьяновского сельского поселения в соответствии с установленным порядком. При реализации КСОДД назначаются координаторы, обеспечивающие общее управление реализацией конкретных мероприятий, прописанных в КСОДД. Координаторы несут ответственность за своевременность и эффективность действий по реализации мероприятий, прописанных в КСОДД, а также за достижение утвержденных значений целевых показателей эффективности развития улично-дорожной сети Севастьяновского сельского поселения.

Основными функциями Администрации Севастьяновского сельского поселения по реализации КСОДД являются:

- оценка эффективности использования финансовых средств;
- вынесение заключения по вопросу возможности выделения бюджетных средств на реализацию КСОДД;
- реализация мероприятий КСОДД;
- подготовка и уточнение перечня мероприятий, прописанных в КСОДД, и финансовых потребностей на их реализацию;
- организационное, техническое и методическое содействие организациям, участвующим в реализации мероприятий КСОДД;
- обеспечение взаимодействия органов местного самоуправления и организаций, участвующих в реализации КСОДД;
- мониторинг и анализ реализации КСОДД;
- сбор информации о ходе выполнения производственных и инвестиционных программ организаций в рамках проведения мониторинга КСОДД;
- осуществление оценки эффективности и расчет целевых показателей и индикаторов реализации КСОДД;
- подготовка заключения об эффективности реализации КСОДД;
- подготовка докладов о ходе реализации КСОДД главе администрации муниципального образования и предложений о ее корректировке;
- осуществление мероприятий в сфере информационного освещения и сопровождения реализации КСОДД.

В рамках осуществляемых функций Администрация Севастьяновского сельского поселения подготавливает соответствующие необходимые документы для использования организациями, участвующими в реализации КСОДД.

Общий контроль над ходом реализации КСОДД осуществляет глава Администрации Севастьяновского сельского поселения.

Финансовое обеспечение мероприятий КСОДД осуществляется за счет средств бюджета Севастьяновского сельского поселения, бюджета Приозерского муниципального района, бюджета Ленинградской области, а также средств предприятий автотранспортного комплекса,

Подп. и дата.	
Инв. № дубл.	
Взам. инв. №	
Подп. и дата	
Инв. № подл.	

осуществляющих деятельность на территории муниципалитета и средств балансодержателей дорог.

К реализации мероприятий могут привлекаться средства областного и федерального бюджетов в рамках финансирования областных и федеральных программ по развитию систем транспортной инфраструктуры.

Объемы финансирования КСОДД за счет средств бюджета Севастьяновского сельского поселения носят прогнозный характер и подлежат уточнению в установленном порядке при формировании и утверждении проекта бюджета муниципалитета на очередной финансовый год.

Финансирование расходов на реализацию КСОДД осуществляется в порядке, установленном бюджетным процессом Севастьяновского сельского поселения.

5.2.2. План график работ по реализации КСОДД

Сроки реализации инвестиционных проектов, включенных в КСОДД, должны соответствовать срокам, определенным в Программах инвестиционных проектов.

Реализация КСОДД осуществляется поэтапно:

- 1 этап: 2024 – 2035 гг. (с разбивкой по годам)

Принятие решений по выделению бюджетных средств, подготовка и проведение конкурсов на привлечение инвесторов, в том числе по договорам концессии, осуществляется в соответствии с порядком, установленным в нормативных правовых актах Ленинградской области.

5.2.3. Порядок предоставления отчетности по выполнению КСОДД

Предоставление отчетности по выполнению мероприятий КСОДД осуществляется в рамках ежегодного мониторинга.

Целью мониторинга выполнения КСОДД является ежегодный контроль ситуации, а также анализ выполнения мероприятий по модернизации и развитию улично-дорожной сети, предусмотренных КСОДД.

Мониторинг Комплексной схемы организации дорожного движения включает следующие этапы:

- Периодический сбор информации о результатах выполнения мероприятий КСОДД, а также информации о состоянии и развитии улично-дорожной сети;
- Анализ данных о результатах планируемых и фактически проводимых преобразований улично-дорожной сети.

На основе результатов мониторинга выполнения КСОДД Администрацией Севастьяновского сельского поселения формируется информационная аналитическая база об изменении целевых показателей КСОДД. Данная информационная база используется для оценки КСОДД, а также для принятия решений о ее корректировке.

Инв.№ подл.	Подп. и дата.	Инв.№ дубл.	Взам. инв. №	Подп. и дата.	Изм.	Лист	№ докум.	Подп.	Дата	КСОДД-119/24	Лист
											91

Порядок предоставления отчетности и формы отчетности по выполнению КСОДД устанавливаются муниципальными правовыми актами Администрации Севастьяновского сельского поселения.

В составе ежегодного отчета о ходе работ по КСОДД представляется информация об оценке эффективности реализации КСОДД по следующим критериям:

1. Критерий «Степень достижения планируемых результатов целевых индикаторов реализации мероприятий КСОДД» базируется на анализе целевых показателей, указанных в КСОДД, и рассчитывается по формуле:

$$КЦИ_i = \frac{ЦИФ_i}{ЦИП_i}, \text{ где:}$$

$КЦИ_i$ – степень достижения i -го целевого индикатора КСОДД;

$ЦИФ_i$ ($ЦИП_i$) – фактическое (плановое) значение i -го целевого индикатора КСОДД.

Значение показателя $КЦИ_i$ должно быть больше либо равно 1.

2. Критерий «Степень соответствия бюджетных затрат на мероприятия КСОДД запланированному уровню затрат» рассчитывается по формуле:

$$КБЗ_i = \frac{БЗФ_i}{БЗП_i}, \text{ где:}$$

$КБЗ_i$ – степень соответствия бюджетных затрат i -го мероприятия КСОДД;

$БЗФ_i$ ($БЗП_i$) – фактическое (плановое, прогнозное) значение бюджетных затрат i -го мероприятия КСОДД.

Значение показателя $КБЗ_i$ должно быть меньше либо равно 1.

3. Критерий «Эффективность использования бюджетных средств на реализацию отдельных мероприятий» показывает расход бюджетных средств на i -е мероприятие КСОДД в расчете на 1 единицу прироста целевого индикатора по тому же мероприятию и рассчитывается по формулам:

$$ЭП_i = \frac{БРП_i}{ЦИП_i}; \quad ЭФ_i = \frac{БРФ_i}{ЦИФ_i} \text{ где:}$$

$ЭП_i$ ($ЭФ_i$) – плановая (фактическая) отдача бюджетных средств по i -му мероприятию КСОДД;

$БРП_i$ ($БРФ_i$) – плановый (фактический) расход бюджетных средств на i -е мероприятие КСОДД;

$ЦИП_i$ ($ЦИФ_i$) – плановое (фактическое) значение целевого индикатора по i -му мероприятию КСОДД.

Значение показателя $ЭФ_i$ не должно превышать значение показателя $ЭП_i$.

Инв.№ подл.	Подп. и дата	Взам. инв. №	Инв.№ дубл.	Подп. и дата	Изм.	Лист	№ докум.	Подп.	Дата	КСОДД-119/24	Лист
											92

5.2.4. Порядок и срок и корректировки КСОДД

Внесение изменений в КСОДД осуществляется по итогам анализа отчета о ходе выполнения КСОДД путем внесения изменений в соответствующие Решения Администрации Севастьяновского сельского поселения, которым утверждена КСОДД.

Корректировка КСОДД осуществляется в случаях:

- Отклонений в выполнении мероприятий КСОДД в предшествующий период;
- Приведение объемов финансирования КСОДД в соответствие с фактическим уровнем цен и фактическими условиями бюджетного финансирования;
- Снижения результативности и эффективности использования средств бюджетной системы;
- В случае изменения дорожно-транспортной ситуации;
- Уточнения мероприятий, сроков реализации объемов финансирования мероприятий.

Координаторы КСОДД в течение 2 месяцев после утверждения отчета о ходе выполнения КСОДД составляют предложения по корректировке КСОДД и представляют их для утверждения в установленном порядке. Обязательная корректировка КСОДД проводится не реже, чем раз в пять лет.

Таблица 5.2.1

План проведения мониторинга, оценки и корректировки Комплексной схемы организации дорожного движения

№ п/п	Мероприятия	Срок реализации	Ответственный исполнитель	Результат
1.	Мониторинг по основным индикаторам и целевым показателям	Ежегодно	Администрация Севастьяновского сельского поселения	Годовой отчет об итогах мониторинга реализации КСОДД
2.	Круглый стол по обсуждению результатов мониторинга	Ежегодно	Администрация Севастьяновского сельского поселения	Рекомендации по корректировке текущих плановых документов
3.	Оценка реализации КСОДД	Не чаще чем один раз в три года	Администрация Севастьяновского сельского поселения	Сводные рекомендации по корректировке разделов КСОДД
4.	Программная сессия	Не реже, чем раз в пять лет	Администрация Севастьяновского сельского поселения	Комплексная схема организации дорожного движения (с изменениями)
5.	Утверждение откорректированной версии КСОДД	В случае корректировки разделов КСОДД	Администрация Севастьяновского сельского поселения	Утвержденная Комплексная схема организации дорожного движения (с изменениями)

Подп. и дата.	
Инв. № дубл.	
Взам. инв. №	
Подп. и дата	
Инв. № подл.	

Изм.	Лист	№ докум.	Подп.	Дата
------	------	----------	-------	------

ЗАКЛЮЧЕНИЕ

Комплекс предлагаемых мер предусматривает развитие УДС поселения в совокупности с реализацией запланированных мероприятий целевых программ.

В состав мероприятий вошли такие эффективные мероприятия по ОДД, как:

- установка дорожных знаков приоритетного движения на перекрестках;
- нанесение продольной и поперечной разметок;
- установка уличного освещения в населенных пунктах;
- устройство парковок и стоянок автотранспорта;
- приведение дорог в нормативное состояние;
- устройство тротуаров с асфальтобетонным покрытием;
- асфальтирование дорог с переходным и грунтовым покрытием.

Разработан комплекс мероприятий по повышению уровня безопасности дорожного движения направленный на повышение безопасности, как водителей, так и пешеходов.

Реализация предложенного комплекса мер обеспечит устойчивое функционирование транспортной системы Севастьяновского сельского поселения на период до 2035 года.

Инв.№ подл.	Подп. и дата	Взам. инв. №	Инв.№ дубл.	Подп. и дата	КСОДД-119/24	Лист
						94
Изм.	Лист	№ докум.	Подп.	Дата		

С-ЗД МВД
№12/Р-7310 от
17.03.2020

МВД России

**ГЛАВНОЕ УПРАВЛЕНИЕ
МИНИСТЕРСТВА ВНУТРЕННИХ ДЕЛ
РОССИЙСКОЙ ФЕДЕРАЦИИ
по г. САНКТ-ПЕТЕРБУРГУ и
ЛЕНИНГРАДСКОЙ ОБЛАСТИ
(ГУ МВД России по г. Санкт-Петербургу и
Ленинградской области)**

ул. Проф. Попова, д.42, Санкт-Петербург, 197376

2020 № 12/
на №_396/02 от 03.03.2020 г.

«О предоставлении информации»

На Ваш запрос (вх. УГИБДД № 7871) сообщая, что в действующем программном обеспечении Госавтоинспекции в настоящее время не предусмотрена возможность выбора транспортных средств, зарегистрированных за юридическими лицами и индивидуальными предпринимателями по признаку территориальных сельских поселений.

На основании вышеизложенного, предоставить запрашиваемые Вами данные не представляется возможным.

Заместитель начальника Управления
Государственной инспекции
безопасности дорожного движения

М.В. Орлов



Г.И. Кика
(812) 573-27-82
16.03.20

Подп. и дата.	
Инв. № дубл.	
Взам. инв. №	
Подп. и дата	
Инв. № подл.	

Изм.	Лист	№ докум.	Подп.	Дата

КСОДД-119/24

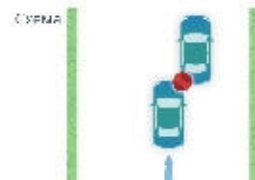
ПРИЛОЖЕНИЕ 2. Выкопировка из карточек ДТП за 2023 год и 8 месяцев 2024 года



Описание дорожно-транспортного происшествия

ВРЕМЯ И МЕСТО ПРОИСШЕСТВИЯ

Дата: 09.09.2023 Время: 09:20
 Широта: 61.165454 Долгота: 29.847439
 Номер ДТП: 410018543 Вид ДТП: Наезд на стоящее ТС
 Адрес: Приозерский р-н, п. Березово
 Дорога: А-121 Сортавала Санкт-Петербург - Сортавала - автомобильная дорога Р-21 Кола, 146км 173м
 Значение дороги: Федеральная (дорога федерального значения)
 Категория дороги:
 Категория улицы:



ДОРОЖНЫЕ УСЛОВИЯ

Объекты УДС на месте ДТП: - Перегон (нет объектов на месте ДТП)
 - Нерегулируемый перекрёсток неравнозначных улиц (дорог)
 - Отсутствие в непосредственной близости объектов УДС и объектов притяжения
 Объекты УДС вблизи места ДТП: - Не установлены
 Недостатки транспортного-эксплуатационного содержания улично-дорожной сети: - Не установлены
 Факторы, оказывающие влияние на режим движения: - Сведения отсутствуют
 Состояние погоды: - Ясно
 Состояние проезжей части: - Сухое
 Освещение: Светлое время суток
 Изменения в режиме движения: Движение частично перекрыто

УЧАСТНИКИ

Количество ТС: 5 Число участников: 5 Число погибших: 2 Число раненых: 0

Инв.№ подл.	Подп. и дата.
Взам. инв. №	Инв.№ дубл.
Подп. и дата	

Изм.	Лист	№ докум.	Подп.	Дата
------	------	----------	-------	------

КСОДД-119/24

Инв.№ подл.	Подп. и дата	Взам. инв. №	Инв.№ дубл.	Подп. и дата.

ПРИЛОЖЕНИЕ 3. Список карточек ДТП за 2023 год и в месяцев 2024 года

Ленинградская область, Приозерский район, 2023

№ п/п	Дата ДТП	Район	Номер ДТП	Вид ДТП	Дорога	КМ	М	Адрес	Потгибло	Ранено	Кол-во ТС	Кол-во участников
23	09.09.2023	Приозерский р-н	410018543	Наезд на стоящее ТС	А-121 Соргавала Санкт-Петербург - Соргавала - а автомобильная дорога Р-21 Коса	146	173	п Барезово	2	0	5	5

Изм.	Лист	№ докум.	Подп.	Дата

КСОДД-119/24

Лист

97